

### บทที่ 3

## การปฏิบัติตามมาตรการป้องกัน และแก้ไขผลกระทบสิ่งแวดล้อม

## บทที่ 3

### การปฏิบัติตามมาตรการป้องกัน และแก้ไขผลกระทบสิ่งแวดล้อม

สำหรับผลการปฏิบัติตามมาตรการป้องกันและแก้ไขผลกระทบสิ่งแวดล้อม โครงการโรงแรม  
ประมุกโก๋ รีสอร์ท (Pamookko Resort) (ระยะดำเนินการ) ระหว่างเดือนมกราคม – ธันวาคม 2566 ดังตารางที่  
3-1 โดยครอบคลุมปัจจัยทางด้านสิ่งแวดล้อมที่สำคัญ คือ

- ❖ มาตรการทั่วไป
- ❖ ทรัพยากรทางกายภาพ
- ❖ ทรัพยากรทางชีวภาพ
- ❖ คุณค่าการใช้ประโยชน์ของมนุษย์
- ❖ คุณค่าต่อคุณภาพชีวิต

โครงการ : โครงการโรงแรม ประมุกโก รีสอร์ท (Pamookko Resort) (ระยะดำเนินการ)  
เจ้าของโครงการ : บริษัท ภูเก็ตออร์คิด รีสอร์ท จำกัด  
ที่ตั้งโครงการ : หมู่ที่ 2 (บ้านกะตะ) ตำบลกะรน อำเภอเมืองภูเก็ต จังหวัดภูเก็ต  
จัดทำรายงานโดย : บริษัท อันตามัน เอ็นไวรอนเมนทอล อินเตอร์เนชั่นแนล จำกัด  
ช่วงเวลาที่ยรายงาน : ระหว่างเดือนมกราคม-ธันวาคม 2566  
ประเภทโครงการ : โรงแรมหรือสถานที่พักตากอากาศตามกฎหมายว่าด้วยการควบคุมอาคารที่มีจำนวนห้องพักตั้งแต่ 80 ห้องขึ้นไป  
หรือมีพื้นที่ใช้สอยตั้งแต่ 4,000 ตารางเมตรขึ้นไป

ตารางที่ 3-1 (ต่อ) ผลการปฏิบัติตามมาตรการป้องกันและแก้ไขผลกระทบสิ่งแวดล้อมของโครงการโรงแรม ประมุกโก รีสอร์ท (Pamookko Resort) ระยะดำเนินการ

องค์ประกอบทางสิ่งแวดล้อมและคุณค่าต่างๆ	ผลกระทบต่อสิ่งแวดล้อมที่สำคัญ	มาตรการป้องกันและแก้ไขผลกระทบต่อสิ่งแวดล้อม	รายละเอียดการปฏิบัติตามมาตรการ	ปัญหา/อุปสรรคการแก้ไข	เอกสารอ้างอิง
<b>1.ทรัพยากรกายภาพ</b>					
1.1 สภาพภูมิประเทศ	โครงการโรงแรม ประมุกโก รีสอร์ท (Pamookko Resort) เป็นโครงการประเภทโรงแรม จำนวน 512 ห้องพัก มีสภาพภูมิประเทศเป็นที่ราบ ปัจจุบันมีอาคารจำนวน 7 อาคาร ได้แก่ อาคาร A (อาคารจอดรถ 5 ชั้น) อาคาร B (อาคารต้อนรับ 4 ชั้น) อาคาร C (อาคารห้องพัก 5 ชั้น) อาคาร D (อาคารห้องพัก 7 ชั้นใต้ดิน) อาคาร E (อาคารห้องพัก 7 ชั้นใต้ดิน) อาคาร F (อาคารห้องพัก 5 ชั้น)	1. จัดให้มีพื้นที่ว่างปราศจากสิ่งปกคลุมร้อยละ 50.44 ของพื้นที่โครงการ และจัดภูมิสถาปัตย์ให้มีความกลมกลืนใกล้เคียงกับสภาพภูมิประเทศเดิมมากที่สุด	จัดให้มีพื้นที่ว่างปราศจากสิ่งปกคลุมร้อยละ 50.44 ของพื้นที่ที่โครงการ และจัดพื้นที่สีเขียวให้มีความกลมกลืนใกล้เคียงกับสภาพภูมิประเทศเดิม		รูปที่ 3-1
		2. ดูแลรักษาสภาพแวดล้อมของโครงการ และพื้นที่โดยรอบรวมถึงพื้นที่สีเขียวให้มีสภาพ	ดูแลรักษาสภาพแวดล้อมของโครงการ และพื้นที่โดยรอบรวมถึงพื้นที่สีเขียวให้มีสภาพดี		

ตารางที่ 3-1 (ต่อ) ผลการปฏิบัติตามมาตรการป้องกันและแก้ไขผลกระทบสิ่งแวดล้อมของโครงการโรงแรม ประมุกโก้ รีสอร์ท (Pamookko Resort) ระยะ  
ดำเนินการ

องค์ประกอบทาง สิ่งแวดล้อม และคุณค่าต่างๆ	ผลกระทบต่อสิ่งแวดล้อมที่สำคัญ	มาตรการป้องกันและแก้ไข ผลกระทบต่อสิ่งแวดล้อม	รายละเอียดการปฏิบัติตาม มาตรการ	ปัญหา/ อุปสรรค การแก้ไข	เอกสาร อ้างอิง
1.1 สภาพภูมิประเทศ (ต่อ)	อาคาร G (อาคารร้านอาหาร 5 ชั้น) และสระ ว่ายน้ำ จำนวน 4 สระ ซึ่งกิจกรรมดังกล่าวจะ ไม่ส่งผลต่อการเปลี่ยนแปลงสภาพภูมิประเทศ แต่อย่างใด โดยสภาพภูมิประเทศของพื้นที่ โครงการยังคงเป็นพื้นที่ราบเช่นเดิม และ ปัจจุบันโครงการได้ดำเนินการก่อสร้างและ ตัดแปลงอาคารภายในโครงการเสร็จเรียบร้อยแล้ว	ดีอยู่เสมอ	ดีอยู่เสมอ		
1.2 ทรัพยากรดินและการ ชะล้างพังทลายของดิน	ปัจจุบันโครงการได้ดำเนินการก่อสร้างและ ตัดแปลงอาคารเรียบร้อยแล้ว สภาพพื้นที่ โครงการปัจจุบันบางส่วนปกคลุมไปด้วย อาคารของโครงการ สระว่ายน้ำ ทางเดิน ที่ว่างและบางส่วนเป็นพื้นที่สีเขียว ซึ่งมีการ ดูแลให้มีความสมบูรณ์ตลอดเวลา ดังนั้น จึง คาดว่า การดำเนินโครงการจะไม่ส่งผลกระทบ ต่อทรัพยากรดินและการชะล้างพังทลายของ ดินแต่อย่างใด	1. จัดให้มีเจ้าหน้าที่คอยดูแล รักษาต้นไม้ในพื้นที่สีเขียวให้มี สภาพสวยงามอย่างสม่ำเสมอ ตลอดระยะดำเนินโครงการ หากมีต้นไม้ได้รับความเสียหาย หรือตายต้องปลูกใหม่ทดแทน ทันที	จัดให้มีพื้นที่สีเขียว และจัดให้ มีพนักงานคอยดูแลพื้นที่สีเขียว ดีอยู่เสมอ		รูปที่ 3-1

ตารางที่ 3-1 (ต่อ) ผลการปฏิบัติตามมาตรการป้องกันและแก้ไขผลกระทบสิ่งแวดล้อมของโครงการโรงแรม ประมุกโก รีสอร์ท (Pamookko Resort) ระยะ  
ดำเนินการ

องค์ประกอบทาง สิ่งแวดล้อม และคุณค่าต่างๆ	ผลกระทบต่อสิ่งแวดล้อมที่สำคัญ	มาตรการป้องกันและแก้ไข ผลกระทบสิ่งแวดล้อม	รายละเอียดการปฏิบัติตาม มาตรการ	ปัญหา/ อุปสรรค การแก้ไข	เอกสาร อ้างอิง
1.3 การเกิดแผ่นดินไหว และสึนามิ	<p><u>การเกิดแผ่นดินไหว</u></p> <p>กรมทรัพยากรธรณีได้จัดขึ้นในปี พ.ศ.2559 ได้กำหนดค่าระดับความรุนแรงของแผ่นดินไหวไว้ 5 ระดับ สำหรับพื้นที่โครงการตั้งอยู่ที่ หมู่ที่ 2 (บ้านกะตะ) ตำบลกะรน อำเภอเมืองภูเก็ต จังหวัดภูเก็ต มีความรุนแรงตามมาตรวัดเมอร์คัลลี V เมอร์คัลลี หมายถึง ค่อนข้างแรง (คนที่นอนหลับตกใจตื่น) ซึ่งจากการตรวจสอบข้อกำหนดของกฎกระทรวงกำหนดการรับน้ำหนัก ความต้านทาน ความคงทนของอาคารและพื้นดินที่รองรับอาคารในการต้านทานแรงสั่นสะเทือนของแผ่นดินไหว พ.ศ. 2550 ออกตามความในพระราชบัญญัติควบคุมอาคาร พ.ศ.2522 ข้อ 2 ในกฎกระทรวงนี้ กำหนดให้จังหวัดภูเก็ตเป็น “บริเวณเฝ้าระวัง” หมายความว่าพื้นที่หรือบริเวณที่อาจได้รับผลกระทบจากแผ่นดินไหว</p>	1. จัดทำแผนที่แสดงเส้นทางอพยพหนีภัยเพื่อให้ผู้ใช้บริการและพนักงานในโครงการทราบถึงเส้นทางหนีภัยกรณีเกิดเหตุฉุกเฉิน และเพื่อให้ผู้ใช้บริการและพนักงานในโครงการสามารถอพยพได้อย่างรวดเร็วและปลอดภัย โดยติดไว้บริเวณห้องพัก และโถงทางเดินอาคาร	จัดทำแผนที่แสดงเส้นทางอพยพหนีภัยไว้บริเวณห้องพักและโถงทางเดินอาคาร		รูปที่ 3-2
		2. จัดให้มีการซ้อมอพยพเพื่อความปลอดภัยของเจ้าหน้าที่ฝ่ายต่างๆ ในโครงการอย่างน้อยปีละ 1 ครั้ง หรือหากจังหวัดมีการฝึกซ้อมอพยพหนีภัยเจ้าหน้าที่ฝ่ายต่างๆ ของโครงการจะต้องเข้าร่วมการฝึกดังกล่าว เพื่อให้เกิดความเข้าใจและปฏิบัติได้	จัดมีการซ้อมแผนอพยพและฝึกซ้อมดับเพลิงปีละ 1 ครั้ง โดยในปี 2566 มีการจัดซ้อมแผนอพยพในวันที่ 5 กันยายน 2566 โดยหน่วยงานจากเทศบาลตำบลกะรน		รูปที่ 3-3

ตารางที่ 3-1 (ต่อ) ผลการปฏิบัติตามมาตรการป้องกันและแก้ไขผลกระทบสิ่งแวดล้อมของโครงการโรงแรม ประมุกโก รีสอร์ท (Pamookko Resort) ระยะ  
ดำเนินการ

องค์ประกอบทาง สิ่งแวดล้อม และคุณค่าต่างๆ	ผลกระทบต่อสิ่งแวดล้อมที่สำคัญ	มาตรการป้องกันและแก้ไข ผลกระทบต่อสิ่งแวดล้อม	รายละเอียดการปฏิบัติตาม มาตรการ	ปัญหา/ อุปสรรค การแก้ไข	เอกสาร อ้างอิง
1.3 การเกิดแผ่นดินไหว และสึนามิ (ต่อ)	<p><u>การเกิดสึนามิ</u></p> <p>สำหรับพื้นที่โครงการตั้งอยู่ที่ หมู่ที่ 2 (บ้านกะตะ) ตำบลกะรน อำเภอเมืองภูเก็ต จังหวัดภูเก็ต อยู่ห่างจากชายฝั่งทะเลประมาณ 210 เมตร ซึ่งจากเหตุการณ์คลื่นยักษ์สึนามิ จังหวัดภูเก็ต พบว่า พื้นที่โครงการได้รับผลกระทบพื้นน้ำท่วมจากคลื่นสึนามิ ดังนั้น ความเสี่ยงที่จะเกิดผลกระทบหรือความเสียหายจากการเกิดสึนามิจึงอยู่ในระดับสูง</p> <p>แต่อย่างไรก็ตาม โครงการได้จัดทำ ตำแหน่งระบบแจ้งเตือนเหตุเพลิงไหม้ไว้ ภายในห้องพักทุกห้อง และจัดให้มีมาตรการ แลประชาสัมพันธ์ให้ผู้ใช้บริการทราบถึง วิธีการปฏิบัติที่ถูกต้องเมื่อเกิดสึนามิ โดยเมื่อ เกิดเหตุแผ่นดินไหวจะต้องมีการเฝ้าระวังและ คอยทำสัญญาณเตือนภัยที่ทางราชการจัดไว้ ซึ่งหอเตือนภัยที่อยู่ใกล้พื้นที่โครงการมากที่สุดอยู่บริเวณบริเวณหาดกะตะ ภายใน</p>	<p>ถูกต้องเมื่อเกิดเหตุการณ์จริง</p> <p>3. ประสานหน่วยงานกับ หน่วยงานที่รับผิดชอบหาก เกิดกรณีแผ่นดินไหว พร้อม ทั้งแจ้งเบอร์ติดต่อของ หน่วยงานที่รับผิดชอบให้ ผู้ใช้บริการทราบ เช่น หน่วยงานบรรเทาสาธารณภัย ของเทศบาลตำบลกะรน เป็นต้น เพื่อช่วยเหลือผู้ให้บริการ และพนักงานในการอพยพได้ ทันที</p>	<p>จัดให้มีพนักงานคอยประสาน กับหน่วยงานกับหน่วยงานที่ เกี่ยวข้องในกรณีเกิดเหตุ ฉุกเฉิน</p>		
		<p>4. หากเกิดธรณีภัยพิบัติ โครงการ ต้องจัดให้มีการช่วยเหลือ และ อำนวยความสะดวกแก่ ผู้ใช้บริการ ดังนี้</p> <p>1) พนักงานเคาะประตู ห้องพักและแต่ละห้อง และ</p>	<p>จัดให้มีการซ้อมแผนร่วมกับการ ซ่อมอพยพและฝึกซ้อมดับ ปิละ 1 ครั้ง โดยในปี 2566 มีการจัด ซ้อมแผนอพยพในวันที่ 5 กันยายน 2566 โดยหน่วยงาน จากเทศบาลตำบลกะรน</p>		<p>รูปที่ 3-3</p>

ตารางที่ 3-1 (ต่อ) ผลการปฏิบัติตามมาตรการป้องกันและแก้ไขผลกระทบสิ่งแวดล้อมของโครงการโรงแรม ประมุกโก รีสอร์ท (Pamookko Resort) ระยะ  
ดำเนินการ

องค์ประกอบทาง สิ่งแวดล้อม และคุณค่าต่างๆ	ผลกระทบต่อสิ่งแวดล้อมที่สำคัญ	มาตรการป้องกันและแก้ไข ผลกระทบสิ่งแวดล้อม	รายละเอียดการปฏิบัติตาม มาตรการ	ปัญหา/ อุปสรรค การแก้ไข	เอกสาร อ้างอิง
1.3 การเกิดแผ่นดินไหว และสึนามิ (ต่อ)	สำนักงานเทศบาลตำบลกระนวนมีรัศมีการส่ง สัญญาณเสียง ประมาณ 2 กิโลเมตร ซึ่งอยู่ ห่างจากพื้นที่โครงการประมาณ 180 เมตร (ตามระยะราบ) ดังนั้น ในกรณีเกิดเหตุ ฉุกเฉินสามารถได้ยินเสียงจากหอเตือนภัยดัง ได้อย่างชัดเจน	ตรวจสอบว่ามีผู้ใช้บริการห้องพัก อยู่หรือไม่ 2) พนักงานอยู่ตามจุดต่างๆ ของโครงการ เพื่อนำทางผู้ใช้บริการ จากห้องพักไปยังจุดรวมพลและ อพยพไปยังที่ปลอดภัยต่อไป			
		5. โครงการจัดให้มีจุดรวมพล จำนวน 2 จุด รวมพื้นที่ ทั้งหมด 510 ตารางเมตร โดย จุดรวมพลที่ 1 อยู่บริเวณหน้า อาคาร G มีพื้นที่ 465 ตาราง เมตร และจุดรวมพลที่ 2 อยู่ บริเวณหน้าอาคาร A มีพื้นที่ 45 ตารางเมตร	จัดให้มีจุดรวมพลภายใน โครงการ จำนวน 2 จุด โดย จุดรวมพลที่ 1 อยู่บริเวณหน้า อาคาร G เมตร และจุดรวมพล ที่ 2 อยู่บริเวณหน้าอาคาร A		รูปที่ 3-4
		6. จัดทำเอกสารเผยแพร่ความรู้ เกี่ยวกับการเตรียมความ พร้อมและการปฏิบัติตัวกรณี เกิดเหตุแผ่นดินไหว/สึนามิ	<u>ไม่ได้จัดทำเอกสารเผยแพร่ ความรู้เกี่ยวกับการปฏิบัติตัว กรณีเกิดเหตุแผ่นดินไหว/สึนามิ</u>	ควรจัดทำ เอกสารให้ ความรู้ เกี่ยวกับการ	

ตารางที่ 3-1 (ต่อ) ผลการปฏิบัติตามมาตรการป้องกันและแก้ไขผลกระทบสิ่งแวดล้อมของโครงการโรงแรม ประมุกโก รีสอร์ท (Pamookko Resort) ระยะ  
ดำเนินการ

องค์ประกอบทาง สิ่งแวดล้อม และคุณค่าต่างๆ	ผลกระทบต่อสิ่งแวดล้อมที่สำคัญ	มาตรการป้องกันและแก้ไข ผลกระทบสิ่งแวดล้อม	รายละเอียดการปฏิบัติตาม มาตรการ	ปัญหา/ อุปสรรค การแก้ไข	เอกสาร อ้างอิง
1.3 การเกิดแผ่นดินไหว และสึนามิ (ต่อ)				ปฏิบัติตัว กรณีเกิดเหตุ แผ่นดินไหว/ สึนามิ	
1.4 คุณภาพอากาศ	สำหรับผลกระทบด้านคุณภาพอากาศเกิดจาก การจราจรภายในโครงการ ซึ่งมลพิษที่เกิดขึ้นนี้ จะมาจากท่อไอเสียรถยนต์ของผู้ใช้บริการ ทั้งนี้ จากการคำนวณความเข้มข้นมลสารที่ เกิดจากยานพาหนะบริเวณพื้นที่เช่าสำหรับ จอดรถ พบว่า มีค่าความเข้มข้นของ CO, NO <sub>2</sub> , SO <sub>2</sub> , THC, TSP และ PM <sub>10</sub> ประมาณ 0.001154,0.00006, 0.0000142, 0.000245, 0.0000093 และ 0.0000174 มิลลิกรัม/ ลูกบาศก์เมตร ตามลำดับ จะเห็นได้ว่า มีค่า ไม่เกินเกณฑ์มาตรฐาน	1. จัดให้มีเจ้าหน้าที่คอยดูแล ต้นไม้ในพื้นที่สีเขียวให้มี สภาพสวยงามอย่างสม่ำเสมอ หากมีต้นไม้ได้รับความ เสียหายหรือตายต้องปลูกต้น ใหม่ทดแทนทันที	จัดให้มีเจ้าหน้าที่คอยดูแล ต้นไม้ในพื้นที่สีเขียวให้มีสภาพ สวยงามอย่างสม่ำเสมอ		รูปที่ 3-1
		2. กำชับผู้ให้บริการให้ดับ เครื่องยนต์ทุกครั้งขณะจอด รถบริเวณที่จอดรถ เพื่อลด การปล่อยมลพิษที่เกิดการท่อ ไปเสียของรถยนต์	<u>ไม่มีป้ายเตือนให้ผู้ให้บริการ</u> <u>“ดับเครื่องยนต์ทุกครั้งขณะ</u> <u>จอดรถ”</u>	ควรจัดให้มี ป้ายเตือน “ดับ เครื่องยนต์ ทุกครั้งขณะ จอดรถ” ไว้	
1.5 เสียงและความ สั่นสะเทือน	การดำเนินโครงการเป็นประเภทเป็นโรงแรม จำนวน 512 ห้องพัก ไม่มีกิจกรรมใดที่ ก่อให้เกิดเสียงดัง และแรงสั่นสะเทือนรบกวน	1. ติดตั้ง ป้าย เตือน “ดับ เครื่องยนต์ทุกครั้งขณะจอด รถ” ไว้บริเวณที่จอดรถ เพื่อ	<u>ไม่มีป้ายเตือนให้ผู้ให้บริการ</u> <u>“ดับเครื่องยนต์ทุกครั้งขณะ</u> <u>จอดรถ”</u>	จอดรถ” ไว้ บริเวณที่จอด รถ	



ตารางที่ 3-1 (ต่อ) ผลการปฏิบัติตามมาตรการป้องกันและแก้ไขผลกระทบสิ่งแวดล้อมของโครงการโรงแรม ประมุกโก รีสอร์ท (Pamookko Resort) ระยะ  
ดำเนินการ

องค์ประกอบทาง สิ่งแวดล้อม และคุณค่าต่างๆ	ผลกระทบต่อสิ่งแวดล้อมที่สำคัญ	มาตรการป้องกันและแก้ไข ผลกระทบสิ่งแวดล้อม	รายละเอียดการปฏิบัติตาม มาตรการ	ปัญหา/ อุปสรรค การแก้ไข	เอกสาร อ้างอิง
1.5 เสียงและความ สั่นสะเทือน (ต่อ)	พื้นที่ข้างเคียงแต่อย่างใด แต่อย่างไรก็ตาม ผลกระทบด้านเสียงที่เกิดขึ้นจากโครงการ อาจจะเกิดขึ้นจากยานพาหนะที่เข้า-ออก ซึ่ง เป็นเสียงที่เกิดขึ้นในชีวิตประจำวันและ เกิดขึ้นในระยะเวลาสั้นๆ เท่านั้น ดังนั้น ผลกระทบด้านเสียงและแรงสั่นสะเทือนที่ เกิดขึ้นจากโครงการต่อพื้นที่ข้างเคียงจะอยู่ ในระดับต่ำ	ลดเสียงที่เกิดขึ้นจาก เครื่องยนต์			
1.6 คุณภาพน้ำผิวดิน	พื้นที่โครงการบริเวณทิศเหนืออยู่ติดกับ ลำรางสาธารณะประโยชน์ มีความกว้าง 2 เมตร มีความลึกประมาณ 3 เมตร ปัจจุบันมีการ ก่อสร้างผนังคอนกรีตเสริมเหล็กตลอดริมแนว เขตลำราง สภาพโดยทั่วไปบริเวณริมลำราง สาธารณะมีต้นไม้และวัชพืชขึ้นปกคลุม บางส่วน ซึ่งลำรางดังกล่าวเป็นแหล่งรองรับ น้ำฝนและน้ำทิ้งจากครัวเรือน และสถาน ประกอบการที่อยู่ใกล้เคียง ซึ่งน้ำในลำราง ดังกล่าวจะไหลไปตามแนวลำรางบริเวณริม	1. ดูแลระบบบำบัดน้ำเสียชนิด เติมอากาศเลี้ยงตะกอนเวียน กลับ (Aeration activated sludge process,. A/S) ขนาด 400 ลูกบาศก์เมตร/วัน จำนวน 1 ชุด ให้มีประสิทธิภาพ ในการบำบัดเป็นไปตาม มาตรฐานโดยน้ำทิ้งหลังจาก บำบัดจะมีค่าบีโอดี (BOD <sub>5</sub> ) ไม่เกิน 20 มิลลิกรัม/ลิตร และ	มีเจ้าหน้าที่ดูแลระบบบำบัด น้ำเสียให้มีประสิทธิภาพในการ บำบัดน้ำเสียเป็นไปตาม มาตรฐาน		

ตารางที่ 3-1 (ต่อ) ผลการปฏิบัติตามมาตรการป้องกันและแก้ไขผลกระทบสิ่งแวดล้อมของโครงการโรงแรม ประมุกโก รีสอร์ท (Pamookko Resort) ระยะ  
ดำเนินการ

องค์ประกอบทาง สิ่งแวดล้อม และคุณค่าต่างๆ	ผลกระทบต่อสิ่งแวดล้อมที่สำคัญ	มาตรการป้องกันและแก้ไข ผลกระทบต่อสิ่งแวดล้อม	รายละเอียดการปฏิบัติตาม มาตรการ	ปัญหา/ อุปสรรค การแก้ไข	เอกสาร อ้างอิง
1.6 คุณภาพน้ำผิวดิน (ต่อ)	แนวเขตที่ดินของโครงการ จากนั้นจะไหลเข้าสู่ ท่อระบายน้ำสาธารณะริมถนนกะตะ และเข้า สู่ระบบบำบัดน้ำเสียของเทศบาลตำบลกะรน ก่อนระบายออกสู่ทะเลบริเวณอ่าวกะรนต่อไป สำหรับน้ำทิ้งหลังจากผ่านการบำบัดแล้วจะ เข้าสู่บ่อตรวจคุณภาพน้ำทิ้งแล้วรวบรวมเข้าสู่ บ่อเก็บน้ำรดต้นไม้ขนาด 30 ลูกบาศก์เมตร จำนวน 1 บ่อ เพื่อนำกลับมารดน้ำต้นไม้ ส่วน ที่เหลือจะเข้าสู่บ่อดักมูลฝอย และระบาย ออกสู่ท่อระบายน้ำสาธารณะริมถนนกะตะ ต่อไป	ปริมาณสารแขวนลอยไม่เกิน 30 มิลลิกรัม/ลิตร 2. ติดตามตรวจสอบคุณภาพ น้ำทิ้งก่อนเข้าสู่ระบบบำบัดน้ำ เสีย และหลังผ่านระบบบำบัด น้ำเสียทุก 1 เดือน เพื่อ ตรวจสอบประสิทธิภาพของ ระบบบำบัด ทำให้สามารถ แก้ไขปัญหาระบบได้ทัน เหตุการณ์และเป็นการช่วยยืด อายุการใช้งานของถังบำบัด น้ำเสีย	ติดตามตรวจสอบคุณภาพ น้ำทิ้งก่อนเข้าสู่ระบบบำบัด น้ำเสีย และหลังผ่านระบบ บำบัดน้ำเสียทุกเดือน		รูปที่ 5 และ ภาคผนวก 3
2. ทรัพยากรชีวภาพ					
2.1 ทรัพยากรชีวภาพ บนบก	ภายในโครงการประกอบด้วยอาคารจำนวน 7 อาคาร และสระว่ายน้ำ จำนวน 4 สระ สำหรับทรัพยากรชีวภาพบนบกปัจจุบัน โครงการได้จัดให้มีพื้นที่สีเขียวบริเวณริมสระ ว่ายน้ำริมทางเดิน และบริเวณพื้นที่ว่าง	1. จัดให้มีพื้นที่สีเขียวทั้งหมด 2,055.73 ตารางเมตร และเป็น พื้นที่ปลูกไม้ยืนต้นประมาณ 957.07 ตารางเมตร โดยมี องค์ประกอบของพันธุ์ไม้มีทั้ง	จัดให้มีพื้นที่สีเขียวโดยมี องค์ประกอบของพันธุ์ไม้มีทั้ง ไม้ยืนต้น ไม้ดอก ไม้ประดับ ไม้พุ่ม และไม้คลุมดิน		รูปที่ 3-1

ตารางที่ 3-1 (ต่อ) ผลการปฏิบัติตามมาตรการป้องกันและแก้ไขผลกระทบสิ่งแวดล้อมของโครงการโรงแรม ประมุกโก รีสอร์ท (Pamookko Resort) ระยะ  
ดำเนินการ

องค์ประกอบทาง สิ่งแวดล้อม และคุณค่าต่างๆ	ผลกระทบต่อสิ่งแวดล้อมที่สำคัญ	มาตรการป้องกันและแก้ไข ผลกระทบสิ่งแวดล้อม	รายละเอียดการปฏิบัติตาม มาตรการ	ปัญหา/ อุปสรรค การแก้ไข	เอกสาร อ้างอิง
	ระหว่างอาคารโดยมีองค์ประกอบทั้งไม้ยืนต้น ไม้พุ่ม และไม้คลุมดิน ได้แก่ ต้นลีลาวดี ปาล์มชวา อินทผาลัมไต้หวัน กล้วย จิกทะเล เอื้องหมายนา บอน ดอนญ่าขาวเล็บครุฑ ดอนญ่าควีนสิริกิติ์ เศรษฐีเรือนใน เข็มเหลือง เฟินข้าหลวงหลังลาย ฤาษีผสม พุดจิบ ไทรเกาหลี และหญ้านวลน้อย	ไม้ยืนต้น ไม้ดอก ไม้ประดับ ไม้พุ่ม และไม้คลุมดิน เพื่อ เป็นการรักษาแหล่งที่อยู่อาศัย ของสัตว์			
		2. จัดให้มีเจ้าหน้าที่คอยดูแล รักษาต้นไม้และพื้นที่สีเขียวให้ มีสภาพสวยงามอย่างสม่ำเสมอ และหากมีต้นไม้ได้รับความ เสียหายหรือตายต้องปลูกต้น ใหม่ทดแทนทันที	จัดให้มีเจ้าหน้าที่คอยดูแล ต้นไม้ในพื้นที่สีเขียวให้มีสภาพ สวยงามอย่างสม่ำเสมอตลอด ระยะดำเนินโครงการ		รูปที่ 3-1
		3. ห้ามเจ้าหน้าที่ และผู้ให้บริการ จับสัตว์ หรือ ทำร้ายสัตว์ บริเวณพื้นที่โครงการโดย เด็ดขาด	เนื่องจากบริเวณพื้นที่โครงการ ไม่มีสัตว์ขนาดใหญ่ หรือสัตว์ ป่าสงวน ดังนั้น จึงไม่ได้มีการ ติดตั้งป้ายเตือน “ห้ามจับสัตว์ หรือทำร้ายสัตว์” แต่อย่างใด		
2.2 ทรัพยากรชีวภาพ ในน้ำ	สำหรับแหล่งน้ำที่อยู่ใกล้พื้นที่โครงการ มากที่สุด คือ ลำรางสาธารณประโยชน์ ซึ่งอยู่ ติดกับพื้นที่โครงการด้านทิศเหนือ โดยใน	1. ดูแลระบบบำบัดน้ำเสียให้มี ประสิทธิภาพในการบำบัดน้ำ เสียให้ได้มาตรฐานตามที่	มีเจ้าหน้าที่ดูแลระบบบำบัด น้ำเสียให้มีประสิทธิภาพใน การบำบัดน้ำเสียเป็นไปตาม		

ตารางที่ 3-1 (ต่อ) ผลการปฏิบัติตามมาตรการป้องกันและแก้ไขผลกระทบสิ่งแวดล้อมของโครงการโรงแรม ประมุกโก รีสอร์ท (Pamookko Resort) ระยะ  
ดำเนินการ

องค์ประกอบทาง สิ่งแวดล้อม และคุณค่าต่างๆ	ผลกระทบต่อสิ่งแวดล้อมที่สำคัญ	มาตรการป้องกันและแก้ไข ผลกระทบสิ่งแวดล้อม	รายละเอียดการปฏิบัติตาม มาตรการ	ปัญหา/ อุปสรรค การแก้ไข	เอกสาร อ้างอิง
2.2 ทรัพยากรชีวภาพ ในน้ำ (ต่อ)	ระยะดำเนินการโครงการจะไม่มีการระบาย น้ำลงสู่ลำรางสาธารณะประโยชน์ดังกล่าว ดังนั้น จึงไม่ส่งผลกระทบกระทบต่อ ทรัพยากรชีวภาพในน้ำแต่อย่างใด	กฎหมายกำหนด โดยน้ำทิ้ง สุดท้ายมีค่าบีโอดี (BOD <sub>5</sub> ) ไม่เกิน 30 มิลลิกรัม/ลิตร และของแข็งแขวนลอยไม่เกิน 30 มิลลิกรัม/ลิตร	มาตรฐาน		
		2. จัดให้มีการสูบน้ำส่วนเกิน จากระบบบำบัดน้ำเสียรวมไป กำจัดทุก 2 เดือน หรือเมื่อมี ตะกอนเต็ม เพื่อป้องกันสิ่ง ปฏิกูลไหลลงปนเปื้อนลงสู่ ลำรางสาธารณะประโยชน์	สูบน้ำส่วนเกินจากระบบ บำบัดน้ำเสียทุก 2 เดือน		รูปที่ 3-6
		3. ติดตามตรวจสอบคุณภาพ น้ำเสียก่อนเข้าระบบบำบัด และหลังผ่านการบำบัดน้ำเสีย	ติดตามตรวจสอบคุณภาพ น้ำเสียก่อนเข้าระบบบำบัด และหลังผ่านระบบบำบัด น้ำเสียทุกเดือน		รูปที่ 5 และ ภาคผนวก 3

ตารางที่ 3-1 (ต่อ) ผลการปฏิบัติตามมาตรการป้องกันและแก้ไขผลกระทบสิ่งแวดล้อมของโครงการโรงแรม ประมุกโก รีสอร์ท (Pamookko Resort) ระยะ  
ดำเนินการ

องค์ประกอบทาง สิ่งแวดล้อม และคุณค่าต่างๆ	ผลกระทบต่อสิ่งแวดล้อมที่สำคัญ	มาตรการป้องกันและแก้ไข ผลกระทบสิ่งแวดล้อม	รายละเอียดการปฏิบัติตาม มาตรการ	ปัญหา/ อุปสรรค การแก้ไข	เอกสาร อ้างอิง
<b>3. คุณค่าการใช้ประโยชน์ของมนุษย์</b>					
3.1 การใช้ประโยชน์ ที่ดิน	<p>1) กฎกระทรวงให้บังคับใช้ผังเมืองรวม จังหวัดภูเก็ต พ.ศ.2554 พื้นที่โครงการตั้งอยู่ ในที่ดินประเภทที่อยู่อาศัยหนาแน่นน้อย (สีเหลือง) หมายเลข 1.47 และที่อยู่อาศัย หนาแน่นปานกลาง (สีส้ม) หมายเลข 2.36 รายละเอียดดังนี้</p> <ul style="list-style-type: none"> <li>- ที่ดินประเภทที่อยู่อาศัยหนาแน่นน้อย (สีเหลือง) ให้ใช้ประโยชน์ที่ดินเพื่อการอยู่ อาศัย การท่องเที่ยว สถาบันราชการ การ สาธารณูปโภค และสาธารณูปการเป็นส่วน ใหญ่ สำหรับการใช้ประโยชน์ที่ดินเพื่อกิจการ อื่น ให้ใช้ได้ไม่เกินร้อยละสามสิบของแปลง ที่ดินที่ยื่นขออนุญาต</li> <li>- ที่ดินประเภทที่อยู่อาศัยหนาแน่น ปานกลาง (สีส้ม) ให้ใช้ประโยชน์ที่ดิน เพื่อการอยู่อาศัย การท่องเที่ยว สถาบัน ราชการ การสาธารณูปโภคและสาธารณูปการ</li> </ul>	-			

ตารางที่ 3-1 (ต่อ) ผลการปฏิบัติตามมาตรการป้องกันและแก้ไขผลกระทบสิ่งแวดล้อมของโครงการโรงแรม ประมุกโก รีสอร์ท (Pamookko Resort) ระยะ  
ดำเนินการ

องค์ประกอบทาง สิ่งแวดล้อม และคุณค่าต่างๆ	ผลกระทบต่อสิ่งแวดล้อมที่สำคัญ	มาตรการป้องกันและแก้ไข ผลกระทบสิ่งแวดล้อม	รายละเอียดการปฏิบัติตาม มาตรการ	ปัญหา/ อุปสรรค การแก้ไข	เอกสาร อ้างอิง
3.1 การใช้ประโยชน์ ที่ดิน (ต่อ)	<p>เป็นส่วนใหญ่ สำหรับการใช้ประโยชน์ที่ดิน เพื่อกิจการอื่น ให้ใช้ได้อีกไม่เกินร้อยละสิบห้า ของแปลงที่ดินที่ยื่นขออนุญาต</p> <p><b>2) ประกาศกระทรวงทรัพยากรธรรมชาติและสิ่งแวดล้อม เรื่อง กำหนดเขตพื้นที่และ มาตรการคุ้มครองสิ่งแวดล้อมในบริเวณ พื้นที่จังหวัดภูเก็ต พ.ศ.2560</b> ที่ตั้งโครงการ ตั้งอยู่ในบริเวณที่ 3 และบริเวณที่ 8</p> <p>บริเวณที่ 3 ได้แก่ พื้นที่ที่กำหนดให้เป็น ศูนย์ราชการตามมติของคณะรัฐมนตรี และ พื้นที่ในบริเวณที่วัดจากแนวเขตบริเวณที่ 2 เข้าไปในแผ่นดินเป็นระยะ 200 เมตร เว้นแต่ พื้นที่บริเวณที่ 5 บริเวณที่ 6 และบริเวณที่ 7 ให้ทำได้เฉพาะอาคารไม่เกิน 16 เมตร และ ต้องมีที่ว่างไม่น้อยกว่าร้อยละ 30 ของที่ดิน แปลงที่ขออนุญาต</p> <p>บริเวณที่ 8 ได้แก่ พื้นที่ในเกาะภูเก็ตและ เกาะบริวารต่างๆ นอกจากบริเวณที่ 1 ถึง</p>				

ตารางที่ 3-1 (ต่อ) ผลการปฏิบัติตามมาตรการป้องกันและแก้ไขผลกระทบสิ่งแวดล้อมของโครงการโรงแรม ประมุกโก รีสอร์ท (Pamookko Resort) ระยะ  
ดำเนินการ

องค์ประกอบทาง สิ่งแวดล้อม และคุณค่าต่างๆ	ผลกระทบต่อสิ่งแวดล้อมที่สำคัญ	มาตรการป้องกันและแก้ไข ผลกระทบต่อสิ่งแวดล้อม	รายละเอียดการปฏิบัติตาม มาตรการ	ปัญหา/ อุปสรรค การแก้ไข	เอกสาร อ้างอิง
3.1 การใช้ประโยชน์ ที่ดิน (ต่อ)	<p>บริเวณที่ 7 ให้ทำได้เฉพาะอาคารที่มีความสูงไม่เกิน 23 เมตร และต้องมีที่ว่างไม่น้อยกว่าร้อยละ 30 ของที่ดินแปลงที่ขออนุญาต</p> <p><b>3) กฎกระทรวง ฉบับที่ 20 (พ.ศ.2532) ออกตามความในพระราชบัญญัติควบคุมอาคาร พ.ศ.2522</b> พื้นที่โครงการตั้งอยู่บริเวณที่ 3 ตามกฎกระทรวงฉบับที่ 20 (พ.ศ.2532) ออกตามความในพระราชบัญญัติควบคุมอาคาร พ.ศ. 2522 มีระยะห่างจากชายฝั่งทะเลประมาณ 210 เมตร</p> <p>“บริเวณที่ 3” หมายความว่า พื้นที่ในบริเวณที่วัดจากแนวเขตบริเวณที่ 2 ออกไปอีกเป็นระยะ 300 เมตร ตลอดแนว ก่อสร้างอาคารที่มีที่ว่างในที่ดินแปลงที่ก่อสร้างอาคารน้อยกว่าร้อยละ 30 ของเนื้อที่ดินที่ขออนุญาตก่อสร้างอาคารนั้น</p>				

ตารางที่ 3-1 (ต่อ) ผลการปฏิบัติตามมาตรการป้องกันและแก้ไขผลกระทบสิ่งแวดล้อมของโครงการโรงแรม ประมุกโก รีสอร์ท (Pamookko Resort) ระยะ  
ดำเนินการ

องค์ประกอบทาง สิ่งแวดล้อม และคุณค่าต่างๆ	ผลกระทบต่อสิ่งแวดล้อมที่สำคัญ	มาตรการป้องกันและแก้ไข ผลกระทบสิ่งแวดล้อม	รายละเอียดการปฏิบัติตาม มาตรการ	ปัญหา/ อุปสรรค การแก้ไข	เอกสาร อ้างอิง
3.2 การใช้น้ำ	<p>โครงการมีความต้องการใช้น้ำสูงสุด ประมาณ 442.10 ลูกบาศก์เมตร/วัน</p> <ul style="list-style-type: none"> <li><u>แหล่งน้ำใช้หลัก</u> แหล่งน้ำใช้หลักของโครงการมาจากการประปาส่วนภูมิภาคจังหวัดภูเก็ต เข้าสู่บ่อเก็บน้ำดี ปริมาตร 553 ลูกบาศก์เมตร และปริมาตร 507 ลูกบาศก์เมตร รวมปริมาตร 1,060 ลูกบาศก์เมตร อยู่บริเวณชั้นใต้ดินของอาคาร D หลังจากนั้นจะส่งจ่ายน้ำโดยปั๊ม (BOOSTER PUMP) จำนวน 3 เครื่อง (ใช้ 2 ชุด สำรอง 1 ชุด) เพื่อช่วยเพิ่มแรงดันในการจ่ายน้ำไปยังส่วนต่างๆ ภายในโครงการต่อไป</li> <li><u>แหล่งน้ำใช้สำรอง</u> แหล่งน้ำใช้สำรองของโครงการในกรณีฉุกเฉินซึ่งอาจประสบปัญหาปริมาณน้ำประปาไม่เพียงพอ โครงการจะซื้อน้ำดิบ</li> </ul>	1. ตรวจสอบระดับน้ำในบ่อเก็บน้ำดิบปริมาตร 185 ลูกบาศก์เมตร และ 161 ลูกบาศก์เมตร และบ่อเก็บน้ำดีปริมาตร 553 ลูกบาศก์เมตร และปริมาตร 507 ลูกบาศก์เมตร ให้สำรองน้ำใช้ได้ไม่น้อยกว่า 2 วัน	มีการตรวจสอบระดับน้ำในบ่อเก็บน้ำดิบ และบ่อเก็บน้ำดี		
		2. ตรวจสอบบ่อเก็บน้ำใช้ ระบบท่อน้ำ ก๊อกน้ำ และสุขภัณฑ์ต่างๆ ให้อยู่ในสภาพดีเหมาะสมกับการใช้งานเพื่อป้องกันการรั่วไหล การอุดตัน การสูญเสีย น้ำโดยเปล่าประโยชน์ และป้องกันการปนเปื้อนของน้ำใช้	จัดให้มีการตรวจสอบระบบท่อน้ำ ก๊อกน้ำ และสุขภัณฑ์ต่างๆ		
		3. รณรงค์ ประชาสัมพันธ์ให้ผู้ใช้บริการ และพนักงานทุกคนใช้น้ำอย่างประหยัด	จัดให้มีป้ายประชาสัมพันธ์ให้ผู้ใช้บริการ และพนักงานทุกคนใช้น้ำอย่างประหยัด		รูปที่ 3-7
		4. ดูแลทำความสะอาดบ่อเก็บน้ำ	ดูแลทำความสะอาดบ่อเก็บน้ำ		รูปที่ 3-8



ตารางที่ 3-1 (ต่อ) ผลการปฏิบัติตามมาตรการป้องกันและแก้ไขผลกระทบสิ่งแวดล้อมของโครงการโรงแรม ประมุกโก รีสอร์ท (Pamookko Resort) ระยะ  
ดำเนินการ

องค์ประกอบทาง สิ่งแวดล้อม และคุณค่าต่างๆ	ผลกระทบต่อสิ่งแวดล้อมที่สำคัญ	มาตรการป้องกันและแก้ไข ผลกระทบต่อสิ่งแวดล้อม	รายละเอียดการปฏิบัติตาม มาตรการ	ปัญหา/ อุปสรรค การแก้ไข	เอกสาร อ้างอิง
3.2 การใช้น้ำ (ต่อ)	จากระบบรวบทุกน้ำเอกชนที่จำหน่ายในพื้นที่ ตำบลกะรน และพื้นที่ใกล้เคียง โดยมีบ่อเก็บ น้ำดิบ ปริมาตร 185 ลูกบาศก์เมตร และ ปริมาตร 161 ลูกบาศก์เมตร รวมปริมาตร 346 ลูกบาศก์เมตร ซึ่งอยู่บริเวณชั้นใต้ดิน ของอาคาร D ผ่านการปรับปรุงคุณภาพน้ำ ก่อนเข้าสู่บ่อเก็บน้ำดีต่อไป	ใช้อย่างน้อย 2 ครั้ง/ปี หรือ เมื่อพบว่า มีตะกอนปะปน ออกมากับน้ำใช้ในอาคาร	ใช้อย่างน้อย 2 ครั้ง/ปี		
		5. จัดให้มีการตรวจสอบคุณภาพ น้ำใช้ที่ผ่านระบบการปรับปรุง คุณภาพน้ำ ทุก 3 เดือน	จัดให้มีการตรวจสอบคุณภาพ น้ำใช้ที่ผ่านระบบการปรับปรุง คุณภาพน้ำทุกเดือน		รูปที่ 3-9 และ ภาคผนวก 5
		6. ดูแลระบบปรับปรุงคุณภาพน้ำ ใช้ให้อยู่ในสภาพดีอยู่เสมอ เพื่อประสิทธิภาพในการ ปรับปรุงคุณภาพน้ำให้เป็นไป ตามมาตรฐาน	มีเจ้าหน้าที่การดูแลระบบ ปรับปรุงคุณภาพน้ำเพื่อ ประสิทธิภาพในการปรับปรุง คุณภาพน้ำให้เป็นไปตาม มาตรฐาน		
		7. รณรงค์ให้ผู้ใช้บริการใช้ ผ้าเช็ดตัว ผ้าปูที่นอน และ ปลอกหมอนซ้ำ กรณีที่มีการ พักมากกว่า 1 คืน เพื่อเป็น การประหยัดน้ำ	<u>ไม่มีการรณรงค์ให้ผู้ใช้บริการ ใช้ผ้าเช็ดตัว ผ้าปูที่นอน และ ปลอกหมอนซ้ำ</u>	ควรรณรงค์ให้ ผู้ใช้บริการใช้ ผ้าเช็ดตัว ผ้า ปูที่นอน และ ปลอกหมอนซ้ำ	
3.3 การจัดการน้ำเสีย และสิ่งปฏิกูล	น้ำเสียที่เกิดขึ้นมีประมาณ 349.18 ลูกบาศก์เมตร/วัน จะเข้าสู่ระบบบำบัดน้ำเสีย	1. ดูแลระบบบำบัดน้ำเสียให้มี ประสิทธิภาพในการบำบัด	มีเจ้าหน้าที่ดูแลระบบบำบัด น้ำเสียให้มีประสิทธิภาพในการ		

ตารางที่ 3-1 (ต่อ) ผลการปฏิบัติตามมาตรการป้องกันและแก้ไขผลกระทบสิ่งแวดล้อมของโครงการโรงแรม ประมุกโก รีสอร์ท (Pamookko Resort) ระยะ  
ดำเนินการ

องค์ประกอบทาง สิ่งแวดล้อม และคุณค่าต่างๆ	ผลกระทบต่อสิ่งแวดล้อมที่สำคัญ	มาตรการป้องกันและแก้ไข ผลกระทบสิ่งแวดล้อม	รายละเอียดการปฏิบัติตาม มาตรการ	ปัญหา/ อุปสรรค การแก้ไข	เอกสาร อ้างอิง
3.3 การจัดการน้ำเสีย และสิ่งปฏิกูล (ต่อ)	ชนิดเติมอากาศเลี้ยงตะกอนเวียนกลับ (Aeration activated sludge process., A/S) ขนาด 400 ลูกบาศก์เมตร/วัน จำนวน 1 ชุด อยู่บริเวณใต้อาคาร A ซึ่งสามารถรองรับ น้ำเสียปริมาณ 349.18 ลูกบาศก์เมตร/วัน สามารถบำบัดน้ำเสียให้มีค่าบีโอดี (BOD <sub>5</sub> ) ไม่เกิน 20 มิลลิกรัม/ลิตร และปริมาณสาร แขวนลอยไม่เกิน 30 มิลลิกรัม/ลิตร จะเข้าสู่ บ่อตรวจคุณภาพน้ำทั้งก่อนรวบรวมเข้าสู่บ่อ เก็บรดน้ำต้นไม้ ขนาด 30 ลูกบาศก์เมตร จำนวน 1 บ่อ เพื่อนำกลับมารดน้ำต้นไม้ ส่วนน้ำทิ้งที่เหลือจะระบายออกสู่ท่อระบาย น้ำสาธารณะริมกะตะต่อไป ทั้งนี้ โครงการได้จัดให้มีถังดักไขมัน ขนาด 30 ลูกบาศก์เมตร โดยติดตั้งพร้อมกับระบบ บำบัดน้ำเสีย เพื่อบรรวมน้ำเสียจากอ่างล้าง จานและส่วนประกอบอาหาร ส่วนประกอบ ต่างๆ ของบ่อดักไขมัน ประกอบด้วย ตะแกรง	เป็นไปตามมาตรฐานโดย น้ำทิ้งหลังจากบำบัดจะมีค่า บีโอดี (BOD <sub>5</sub> ) ไม่เกิน 20 มิลลิกรัม/ลิตร และปริมาณ สารแขวนลอยไม่เกิน 30 มิลลิกรัม/ลิตร	บำบัดน้ำเสียเป็นไปตาม มาตรฐาน		
		2. ติดตามตรวจสอบคุณภาพน้ำ เสียก่อนเข้าระบบบำบัดและ หลังผ่านการบำบัด ทุกเดือน เพื่อตรวจสอบประสิทธิภาพ ของระบบบำบัดน้ำเสีย	ติดตามตรวจสอบคุณภาพ น้ำเสียก่อนเข้าระบบบำบัด และหลังผ่านระบบบำบัด น้ำเสียทุกเดือน		รูปที่ 5 และ ภาคผนวก 3
		3. จัดให้มีการสูบน้ำส่วนเกิน จากระบบบำบัดน้ำเสียกำจัด ทุก 2 เดือน หรือเมื่อตะกอน เต็ม เพื่อประสิทธิภาพการ ทำงานของระบบบำบัดน้ำเสีย	จัดให้มีการสูบน้ำส่วนเกิน จากระบบบำบัดน้ำเสียทุก 2 เดือน		รูปที่ 3-6
		4. จัดเจ้าหน้าที่เทคนิคดูแลการ เดินระบบบำบัดน้ำเสียให้มี	<u>ไม่มีเจ้าหน้าที่เทคนิคดูแล ระบบ</u> แต่หากระบบบำบัด		

ตารางที่ 3-1 (ต่อ) ผลการปฏิบัติตามมาตรการป้องกันและแก้ไขผลกระทบสิ่งแวดล้อมของโครงการโรงแรม ประมุกโก รีสอร์ท (Pamookko Resort) ระยะ  
ดำเนินการ

องค์ประกอบทาง สิ่งแวดล้อม และคุณค่าต่างๆ	ผลกระทบต่อสิ่งแวดล้อมที่สำคัญ	มาตรการป้องกันและแก้ไข ผลกระทบต่อสิ่งแวดล้อม	รายละเอียดการปฏิบัติตาม มาตรการ	ปัญหา/ อุปสรรค การแก้ไข	เอกสาร อ้างอิง
3.3 การจัดการน้ำเสีย และสิ่งปฏิกูล (ต่อ)	ดักเศษอาหาร ส่วนแยกไขมันและน้ำ ท่อ ระบายน้ำล้น ซึ่งการจัดการกากไขมันจากถัง ดักไขมัน โครงการใช้บริการจากทางหุ้นส่วน จำกัด หลักที่ ทรานสปอร์ต สำนักงานตั้งอยู่ที่ 51 หมู่ที่ 7 ตำบลวิชิต อำเภอเมืองภูเก็ต จังหวัดภูเก็ต	ประสิทธิภาพอยู่เสมอ และ จัดหาอะไหล่สำรองของระบบ บำบัดน้ำเสียที่สำคัญไว้ เช่น ปั๊มสูบน้ำเสีย ปั๊มเครื่องเติม อากาศ ท่อจ่ายอากาศ เป็นต้น	<u>น้ำเสียมิปัญหาจะประสานให้ บริษัทที่ติดตั้งเข้ามาดำเนินการ แก้ไข</u>		
		5. จัดเจ้าหน้าที่โครงการเข้ารับ การอบรมให้มีความรู้เกี่ยวกับ การใช้งานระบบบำบัดน้ำเสีย ของโครงการ เพื่ออยู่ประจำใน การเดินเครื่อง และบำรุงรักษา ระบบตลอดระยะเวลาการเปิด ดำเนินการ	<u>ไม่มีเจ้าหน้าที่เข้ารับการอบรม เกี่ยวกับการใช้งานระบบ บำบัดน้ำเสีย แต่หากระบบ บำบัดน้ำเสียมีปัญหาจะ ประสานให้บริษัทที่ติดตั้งเข้า มาดำเนินการแก้ไข</u>		
		6. ติดตั้งมิเตอร์ไฟฟ้าแยกเฉพาะ ของระบบบำบัดน้ำเสีย เพื่อ ความสะดวกในการติดตาม ตรวจสอบประสิทธิภาพของ ระบบบำบัดน้ำเสีย	ติดตั้งมิเตอร์ไฟฟ้าแยกเฉพาะ ของระบบบำบัดน้ำเสีย		
		7. จัดทำตารางกำหนดระยะเวลา	จัดทำตารางกำหนดระยะเวลา		

ตารางที่ 3-1 (ต่อ) ผลการปฏิบัติตามมาตรการป้องกันและแก้ไขผลกระทบสิ่งแวดล้อมของโครงการโรงแรม ประมุกโก รีสอร์ท (Pamookko Resort) ระยะ  
ดำเนินการ

องค์ประกอบทาง สิ่งแวดล้อม และคุณค่าต่างๆ	ผลกระทบต่อสิ่งแวดล้อมที่สำคัญ	มาตรการป้องกันและแก้ไข ผลกระทบสิ่งแวดล้อม	รายละเอียดการปฏิบัติตาม มาตรการ	ปัญหา/ อุปสรรค การแก้ไข	เอกสาร อ้างอิง
3.3 การจัดการน้ำเสีย และสิ่งปฏิกูล (ต่อ)		ซ่อมบำรุงอุปกรณ์ที่ประกอบ อยู่ในระบบบำบัดน้ำเสียรวมทุก ชั้นตามคู่มือของแต่ละประเภท เพื่อความสะดวกในการซ่อม บำรุงในแต่ละครั้ง และเพื่อให้ อุปกรณ์และระบบทุกส่วน ทำงานได้อย่างมีประสิทธิภาพ ตลอดเวลาให้เป็นไป	ซ่อมบำรุงอุปกรณ์ที่ประกอบ อยู่ในระบบบำบัดน้ำเสียรวม ทุกชั้นตามคู่มือของแต่ละ ประเภท		
		8. โครงการจะต้องเก็บสถิติ และ ข้อมูล ซึ่งแสดงผลการทำงาน ของระบบบำบัดน้ำเสียในแต่ละ วัน และจัดทำบันทึก รายละเอียดดังกล่าวตามแบบ ทส. 1 เก็บไว้ ณ สถานที่ตั้ง แหล่งกำเนิดมลพิษนั้น ระยะเวลาสองปีนับแต่วันที่ม ีการเก็บสถิติและข้อมูลนั้นๆ และให้จัดทำรายงานสรุปผล	มีการจัดทำแบบบันทึก รายละเอียดของสถิติและ ข้อมูลซึ่งแสดงผลการทำงาน ของระบบบำบัดน้ำเสีย ของ แหล่งกำเนิดมลพิษ (แบบ ทส. 1 และรายงานสรุปผลการ ทำงานของระบบบำบัดน้ำเสีย (แบบ ทส. 2)		ภาคผนวก 4

ตารางที่ 3-1 (ต่อ) ผลการปฏิบัติตามมาตรการป้องกันและแก้ไขผลกระทบสิ่งแวดล้อมของโครงการโรงแรม ประมุกโก รีสอร์ท (Pamookko Resort) ระยะ  
ดำเนินการ

องค์ประกอบทาง สิ่งแวดล้อม และคุณค่าต่างๆ	ผลกระทบต่อสิ่งแวดล้อมที่สำคัญ	มาตรการป้องกันและแก้ไข ผลกระทบสิ่งแวดล้อม	รายละเอียดการปฏิบัติตาม มาตรการ	ปัญหา/ อุปสรรค การแก้ไข	เอกสาร อ้างอิง
3.3 การจัดการน้ำเสีย และสิ่งปฏิกูล (ต่อ)		การทำงานของระบบบำบัดน้ำ เสียในแต่ละเดือน และเสนอ รายงานดังกล่าวต่อเจ้า พนักงานท้องถิ่นในวันที่ 15 ของเดือนถัดไปตามแบบ ทส.2 ในมาตรา 80 พระราชบัญญัติ ส่งเสริมและรักษาคุณภาพ สิ่งแวดล้อม พ.ศ.2535			
3.4 การระบายน้ำและ การป้องกันน้ำท่วม	<p>1. ระบบระบายน้ำทิ้ง</p> <p>น้ำเสียจากอาคารที่ผ่านการบำบัดแล้วจะ มีค่า BOD ไม่เกิน 20 มิลลิกรัม/ลิตร และสาร แขวนลอยไม่เกิน 30 มิลลิกรัม/ลิตร จะเข้าสู่ บ่อเก็บน้ำรดต้นไม้ ขนาด 30ลูกบาศก์เมตร โดยบางส่วนจะกลับมารดน้ำต้นไม้ และส่วน น้ำทิ้งที่เหลือจะระบายออกสู่ท่อระบายน้ำ สาธารณะริมถนนกะตะ</p> <p>2. ระบบระบายน้ำฝน</p> <p>จัดให้มีท่อระบายน้ำฝนซึ่งเป็นท่อ ค.ส.ล.</p>	<p>1. ดูแลและตรวจสอบระดับน้ำ ในบ่อหนองน้ำฝนขนาด 1,300 ลูกบาศก์เมตร จำนวน 1 บ่อ ให้มีประสิทธิภาพในการ รองรับน้ำฝนได้อย่างเพียงพอ</p> <p>2. ดูแลและตรวจสอบท่อระบาย น้ำฝนภายใน รวมทั้งเครื่องสูบน้ำ อุปกรณ์ต่างๆ ให้มีสภาพดีอยู่ เสมอ เพื่อประสิทธิภาพในการ รวบรวมน้ำฝนเข้าสู่บ่อหนอง</p>	มีการดูแลและตรวจสอบ ระดับน้ำในบ่อหนองน้ำฝน ให้มีประสิทธิภาพในการ รองรับน้ำฝนได้อย่างเพียงพอ		

ตารางที่ 3-1 (ต่อ) ผลการปฏิบัติตามมาตรการป้องกันและแก้ไขผลกระทบสิ่งแวดล้อมของโครงการโรงแรม ประมุกโก รีสอร์ท (Pamookko Resort) ระยะ  
ดำเนินการ

องค์ประกอบทาง สิ่งแวดล้อม และคุณค่าต่างๆ	ผลกระทบต่อสิ่งแวดล้อมที่สำคัญ	มาตรการป้องกันและแก้ไข ผลกระทบต่อสิ่งแวดล้อม	รายละเอียดการปฏิบัติตาม มาตรการ	ปัญหา/ อุปสรรค การแก้ไข	เอกสาร อ้างอิง
3.4 การระบายน้ำและ การป้องกันน้ำท่วม (ต่อ)	(ท่อ RCP) ขนาด ๑0.30 เมตร ๑0.60 เมตร ๑0.80 เมตร และ ๑1 เมตร ความลาดชัน 1 : 500 พร้อมด้วยบ่อพักน้ำ (MH) ขนาด 0.60x0.60เมตร เพื่อรองรับน้ำฝนและ รวบรวมเข้าสู่บ่อหน่วงน้ำฝน ขนาด 1,300 ลูกบาศก์เมตร และระบายออกสู่ท่อระบาย น้ำสาธารณะริมถนนกะตะต่อไป	น้ำฝน			
		3. จัดให้มีการขุดลอกตะกอน และทำความสะอาดท่อ ระบายน้ำ และบ่อหน่วง น้ำฝนเป็นประจำอย่างน้อย 6 เดือน และเพิ่มความถี่ในฤดู ฝนเป็นทุก 1 เดือน หรือเมื่อ ท่อมีตะกอนอุดตัน	จัดให้มีการขุดลอกตะกอน และทำความสะอาดท่อระบาย น้ำทุก 3-4 เดือน		รูปที่ 3-10
3.5 การจัดการมูลฝอย	ภายในโครงการมีมูลฝอยเกิดขึ้นประมาณ 1,786.19 กิโลกรัม/วัน หรือประมาณ 8.04 ลูกบาศก์เมตร/วัน ภายในโครงการได้จัดให้มีถัง รองรับมูลฝอยทั้งภายในห้องพัก ร้านอาหาร ห้องครัว และพื้นที่ส่วนกลางอื่นๆ ได้แก่ โถง ต้อนรับและโถงทางเข้า ห้องน้ำผู้ขาย ห้องน้ำ ผู้หญิง และบริเวณสระว่ายน้ำ ที่สามารถ รองรับมูลฝอยได้อย่างเพียงพอ  สำหรับการรวบรวมมูลฝอยโครงการ แม่บ้านคอยรวบรวมมูลฝอยจากถังรองรับมูล	1. ดูแลและตรวจสอบห้องพัก มูลฝอยรวมให้มีประตูปิด อย่างมิดชิด เพื่อป้องกันน้ำชะ มูลฝอย กลิ่นเหม็น และสัตว์ ที่เป็นพาหะนำโรคที่อาจส่งผล กระทบต่อพื้นที่ข้างเคียง	ดูแลและตรวจสอบห้องพัก มูลฝอยรวมให้มีประตูปิดอย่าง มิดชิด		รูปที่ 3-11
		2. ดูแลและตรวจสอบขอยาง รอบประตูห้องพักมูลฝอยให้ สามารถปิดกันไม่ให้น้ำ และ อากาศผ่านประตูเพื่อป้องกัน	<u>บริเวณห้องพักมูลฝอยไม่ได้ ติดตั้งขอยางหรือธรณีประตูที่ ช่วยปิดกันไม่ให้น้ำชะมูลฝอย หรือน้ำจากการล้างห้องพัก</u>	ควรติดตั้ง ขอยางหรือ ธรณีประตู เพื่อไม่ให้น้ำ	

ตารางที่ 3-1 (ต่อ) ผลการปฏิบัติตามมาตรการป้องกันและแก้ไขผลกระทบต่อสิ่งแวดล้อมของโครงการโรงแรม ประมุกโก รีสอร์ท (Pamookko Resort) ระยะ  
ดำเนินการ

องค์ประกอบทาง สิ่งแวดล้อม และคุณค่าต่างๆ	ผลกระทบต่อสิ่งแวดล้อมที่สำคัญ	มาตรการป้องกันและแก้ไข ผลกระทบต่อสิ่งแวดล้อม	รายละเอียดการปฏิบัติตาม มาตรการ	ปัญหา/ อุปสรรค การแก้ไข	เอกสาร อ้างอิง
3.5 การจัดการมูลฝอย (ต่อ)	<p>ฝอยตามจุดต่างๆ คัดแยกมูลฝอยแต่ละประเภท แล้วนำไปพักยังห้องพักมูลฝอยรวม ซึ่งอยู่บริเวณชั้น 1 ของอาคาร A จำนวน 3 ห้อง ได้แก่ ห้องพักมูลฝอยอินทรีย์/มูลฝอยที่สามารถย่อยสลายได้ ห้องพักมูลฝอยอันตราย ห้องพักมูลฝอยทั่วไป ส่วนมูลฝอยรีไซเคิล จัดไว้ภายในห้องพักมูลฝอยทั่วไป และนำออกจำหน่ายเมื่อมีปริมาณมากพอ</p> <p>สำหรับการเก็บขนมูลฝอยเทศบาลตำบลกะรนได้ขอความร่วมมือจากสถานประกอบการ ให้เก็บขนมูลฝอย และนำไปยังสถานีขนถ่าย และคัดแยกมูลฝอยเทศบาลตำบลกะรน บริเวณซอยปู้กก 24 ซึ่งอยู่ห่างจากพื้นที่โครงการประมาณ 5.70 กิโลเมตร (ตามระยะถนน) โดยโครงการทำการเก็บขนมูลฝอยใน ช่วงเวลา 20.00 น. ของทุกวัน</p>	การฟุ้งกระจายของกลิ่น และ ป้องกันผลกระทบด้านกลิ่น ต่อพื้นที่ข้างเคียง	<u>มูลฝอยไหลออกสู่ข้างนอก</u>	ชะมูลฝอย ไหลออกข้าง นอก	
		3. ตรวจสอบป้ายที่ติดตั้งบริเวณ หน้าพักมูลฝอยรวม ได้แก่ ป้าย “ห้องพักมูลฝอยอินทรีย์/ มูลฝอยที่สามารถย่อยสลาย ได้” “ห้องพักมูลฝอยอันตราย” และ “ห้องพักมูลฝอยทั่วไป/ รีไซเคิล”ตามลำดับให้อยู่ใน สภาพดีอยู่เสมอ และซ่อมแซม ทันทีเมื่อพบว่าชำรุดเสียหาย	จัดให้มีตรวจสอบป้ายที่ติดตั้ง บริเวณหน้าพักมูลฝอยรวม		รูปที่ 3-11
		4. ดูแลตรวจสอบก๊อกน้ำสำหรับ ล้างทำความสะอาดห้องพักมูล ฝอยรวม โดยจัดให้มีแม่บ้าน ทำความสะอาดภายในห้องพัก มูลฝอยรวมทุกวัน	มีการตรวจสอบก๊อกน้ำ สำหรับล้างทำความสะอาด ห้องพักมูลฝอย และมีการล้าง ทำความสะอาดห้องพักมูลฝอย		รูปที่ 3-12
		5. ทำความสะอาดถังมูลฝอย	ล้างทำความสะอาดห้องพัก		รูปที่ 3-12

ตารางที่ 3-1 (ต่อ) ผลการปฏิบัติตามมาตรการป้องกันและแก้ไขผลกระทบสิ่งแวดล้อมของโครงการโรงแรม ประมุกโก รีสอร์ท (Pamookko Resort) ระยะ  
ดำเนินการ

องค์ประกอบทาง สิ่งแวดล้อม และคุณค่าต่างๆ	ผลกระทบต่อสิ่งแวดล้อมที่สำคัญ	มาตรการป้องกันและแก้ไข ผลกระทบสิ่งแวดล้อม	รายละเอียดการปฏิบัติตาม มาตรการ	ปัญหา/ อุปสรรค การแก้ไข	เอกสาร อ้างอิง
3.5 การจัดการมูลฝอย (ต่อ)		ไม่ให้มีคราบหรือกลิ่นเหม็น รวมทั้งตรวจสอบสภาพของ ถังมูลฝอยหากพบว่าชำรุด แตกหรือรั่วซึม ให้ทำการ เปลี่ยนถังใหม่โดยทันที	มูลฝอยรวม		
		6. โครงการต้องรับผิดชอบรวบรวม และนำมูลฝอยอันตราย ไปยัง อาคารกักเก็บของเสียอันตราย จากชุมชนของเทศบาลนคร ภูเก็ต ซึ่งจะเปิดให้มีการนำมูล ฝอยอันตรายมาส่งได้ทุกวัน ที่ 20-25 ของทุกเดือน โดย เทศบาลนครภูเก็ตจะ ดำเนินการนำมูลฝอยที่รวบรวม ไว้ ไปกำจัดโดยผู้รับบริการ กำจัดของเสียอันตรายที่ได้รับ อนุญาตจากกรมโรงงาน อุตสาหกรรมทุก 3 เดือน	มีการรวบรวมมูลฝอยอันตราย ไว้ในห้องพักมูลฝอยอันตราย ซึ่งปัจจุบันยังไม่มี การนำ มูลฝอยอันตรายไปยังอาคาร กักเก็บของเสียอันตรายจาก ชุมชนของเทศบาลนครภูเก็ต เนื่องจากมีปริมาณน้อย		



ตารางที่ 3-1 (ต่อ) ผลการปฏิบัติตามมาตรการป้องกันและแก้ไขผลกระทบสิ่งแวดล้อมของโครงการโรงแรม ประมุกโก รีสอร์ท (Pamookko Resort) ระยะ  
ดำเนินการ

องค์ประกอบทาง สิ่งแวดล้อม และคุณค่าต่างๆ	ผลกระทบต่อสิ่งแวดล้อมที่สำคัญ	มาตรการป้องกันและแก้ไข ผลกระทบสิ่งแวดล้อม	รายละเอียดการปฏิบัติตาม มาตรการ	ปัญหา/ อุปสรรค การแก้ไข	เอกสาร อ้างอิง
3.5 การจัดการมูลฝอย (ต่อ)		7. โครงการต้องเป็นผู้รับผิดชอบ ในการรวบรวมมูลฝอยไปยัง สถานีขนถ่ายและคัดแยก มูลฝอยเทศบาลตำบลกะรน บริเวณ บริเวณซอยปู้ก 24	รวบรวมมูลฝอยไปยังสถานีขน ถ่าย และ คัด แยก มูล ฝอย เทศบาลตำบลกะรน บริเวณ ซอยปู้ก 24 ทุกวัน		รูปที่ 3-13
		8. เลือกใช้บรรจุภัณฑ์ที่สามารถ นำกลับมาใช้ซ้ำหรือนำมา รีไซเคิลได้	เลือกใช้บรรจุภัณฑ์ภายใน ห้องพักที่สามารถนำกลับมาใช้ ซ้ำหรือรีไซเคิลได้ ได้แก่ บรรจุ ภัณฑ์น้ำยาล้างมือ บรรจุภัณฑ์ สบู่ ยาสระผม เป็นต้น		รูปที่ 3-14
		9. รณรงค์ให้ผู้ใช้บริการลดการ ใช้วัสดุที่ก่อให้เกิดมูลฝอย ตลอด จนประชาสัมพันธ์ให้ ทิ้งมูลฝอยให้ลงถัง เพื่อรักษา ความสะอาดและป้องกันมูล ฝอยตกค้างในแต่ละวัน	ติ ด ตั้ง ป่า ย ร ณ ร ง ค์ ให้ ผู้ให้บริการลดการใช้วัสดุที่ ก่อให้เกิดมูลฝอยตลอดจน ประชาสัมพันธ์ให้ทิ้งมูลฝอยให้ ลงถัง		รูปที่ 3-15

ตารางที่ 3-1 (ต่อ) ผลการปฏิบัติตามมาตรการป้องกันและแก้ไขผลกระทบสิ่งแวดล้อมของโครงการโรงแรม ประมุกโก รีสอร์ท (Pamookko Resort) ระยะ  
ดำเนินการ

องค์ประกอบทาง สิ่งแวดล้อม และคุณค่าต่างๆ	ผลกระทบต่อสิ่งแวดล้อมที่สำคัญ	มาตรการป้องกันและแก้ไข ผลกระทบสิ่งแวดล้อม	รายละเอียดการปฏิบัติตาม มาตรการ	ปัญหา/ อุปสรรค การแก้ไข	เอกสาร อ้างอิง
3.6 การจราจร	<p>ปริมาณการจราจรที่เพิ่มขึ้นจะคิดตามจำนวนที่จอดรถยนต์ซึ่งทางโครงการจัดให้มีพื้นที่สำหรับจอดรถยนต์ทั้งหมด จำนวน 174 คัน โดยเป็นที่จอดรถภายในพื้นที่โครงการจำนวน 124 คัน และเป็นที่จอดรถภายนอกโครงการ ซึ่งเป็นที่ดินเช่า จำนวน 50 คัน รายละเอียด ดังนี้</p> <ul style="list-style-type: none"> <li>● <u>ที่จอดรถภายในโครงการ</u> โดยทางเข้า-ออก มีความกว้าง 7.50 เมตร เชื่อมต่อกับถนนกะตะ ผิวจราจรกว้าง 7.50 เมตร และเขตทางกว้าง 20 เมตร ส่วนถนนภายในโครงการมีความกว้าง 6-7.13 เมตร มีการจัดการเดินรถแบบ 2 ทิศทาง มีที่จอดรถยนต์ จำนวน 124 คัน</li> <li>● <u>ที่จอดรถภายนอกโครงการ</u> ตั้งอยู่บนพื้นที่ของโฉนดที่ดินเลขที่ 95091 เลขที่ดิน 98 มีเนื้อที่ 1-1-38 ไร่ หรือ 2,152 ตารางเมตร เป็นกรรมสิทธิ์ของ บริษัท มิ่งพร จำกัด</li> </ul>	1. จัดให้มีเจ้าหน้าที่รักษาความปลอดภัยบริเวณทางเข้า-ออก โครงการตลอด 24 ชั่วโมง	จัดให้มีเจ้าหน้าที่รักษาความปลอดภัยบริเวณทางเข้า-ออก โครงการตลอด 24 ชั่วโมง		รูปที่ 3-16
		2. ดูแลและตรวจสอบป้ายชี้โครงการให้เห็นได้ชัดเจน และให้มีไฟส่องสว่างให้เห็นทางเข้า-ออกได้ชัดเจนในเวลากลางคืน	จัดให้มีไฟส่องสว่างให้เห็นทางเข้า-ออกได้ชัดเจนในเวลากลางคืน		รูปที่ 3-17
		3. ดูแลพื้นที่ทางเข้า-ออก โครงการ และลานจอดรถ ไม่ให้มีสิ่งกีดขวางทางจราจร และให้มีสภาพดีอยู่เสมอ	ดูแลพื้นที่ทางเข้า-ออก โครงการ และลานจอดรถ ไม่ให้มีสิ่งกีดขวางทางจราจร และให้มีสภาพดีอยู่เสมอ		รูปที่ 3-18
		4. ดูแลและตรวจสอบกล้องวงจรปิดภายใน และ ภายนอก อาคารโดยบริเวณด้านหน้าโครงการต้องให้มุมกล้องมองเห็นทั้งทางเข้า-ออกของโครงการ และถนนกะตะ	จัดให้มีกล้องวงจรปิดภายในโครงการ และมีการติดตั้งกล้องวงจรปิดบริเวณด้านหน้าโครงการที่มุมกล้องสามารถมองเห็นทั้งทางเข้า-ออกของโครงการ และถนนกะตะ		รูปที่ 3-19
		5. ห้ามผู้ให้บริการจอดรถริมถนน	<u>ไม่มีป้ายเตือนห้ามผู้ให้บริการ</u>		รูปที่ 3-16

ตารางที่ 3-1 (ต่อ) ผลการปฏิบัติตามมาตรการป้องกันและแก้ไขผลกระทบสิ่งแวดล้อมของโครงการโรงแรม ประมุกโก รีสอร์ท (Pamookko Resort) ระยะ  
ดำเนินการ

องค์ประกอบทาง สิ่งแวดล้อม และคุณค่าต่างๆ	ผลกระทบต่อสิ่งแวดล้อมที่สำคัญ	มาตรการป้องกันและแก้ไข ผลกระทบสิ่งแวดล้อม	รายละเอียดการปฏิบัติตาม มาตรการ	ปัญหา/ อุปสรรค การแก้ไข	เอกสาร อ้างอิง
3.6 การจราจร (ต่อ)	อยู่ห่างจากพื้นที่โครงการประมาณ 180 เมตร (ที่จอดรถภายนอกโครงการ (พื้นที่เช่า) โดยโครงการได้ทำสัญญาเช่าที่ดินเพื่อเป็นลานจอดรถ เป็นระยะเวลา 3 ปี และจะต่อสัญญาคราวละ 3 ปี โดยสภาพปัจจุบันมีลักษณะเป็นลานจอดรถ (พื้นคอนกรีต) สามารถจอดรถยนต์ได้ 50 คัน	กะตะเพื่อไม่ให้กีดขวางการจราจรของรถที่สัญจรไปมา	<u>จอดรถริมถนนกะตะ</u> แต่มีเจ้าหน้าที่รักษาความปลอดภัยคอยดูแลไม่ให้ผู้ใช้บริการของโครงการมีการจอดรถริมถนนกะตะ		
3.7 การใช้ไฟฟ้า	ระบบไฟฟ้าของโครงการเป็นระบบไฟฟ้าบนดิน ปัจจุบันโครงการได้ใช้บริการจากการไฟฟ้าส่วนภูมิภาคปาดอง ด้วยกำลังส่ง 33 kV โดยได้ติดตั้งหม้อแปลงไฟฟ้า (Transformer) ชนิด Oil Immersed Transformer ขนาด 1,250 kVA จำนวน 2 ชุด เพื่อลดแรงดันไฟฟ้าเป็นระบบไฟฟ้าแรงต่ำ 33 kV/400-230 V และเดินสายไฟฟ้าแรงต่ำไปยังแผงจ่ายไฟฟ้าหลัก (MDB : Main Distribution Board) เพื่อจ่ายกระแสไฟฟ้าให้กับส่วนต่างๆ ของโครงการสำหรับตำแหน่งหม้อแปลงไฟฟ้าของ	1. ดูแลและตรวจสอบหม้อแปลงไฟฟ้า ขนาด 1,250 kVA จำนวน 2 ชุด ให้อยู่ในสภาพปลอดภัยทุก 1 ปี ซึ่งเป็นหม้อแปลงแยกเฉพาะของโครงการ เพื่อไม่ให้เกิด Over Load ของการใช้ไฟฟ้าอาคารข้างเคียง	มีการตรวจสอบหม้อแปลงไฟฟ้า จำนวน 2 ชุด ให้อยู่ในสภาพปลอดภัยทุก 1 ปี		ภาคผนวก 6
		2. ดูแลและตรวจสอบเครื่องกำเนิดไฟฟ้าสำรอง ให้อยู่ในสภาพดีอยู่เสมอ	ดูแลและตรวจสอบเครื่องกำเนิดไฟฟ้าสำรองชุด ให้อยู่ในสภาพดีอยู่เสมอ		
		3. ดูแลรั้วล้อมรอบบริเวณหม้อ	จัดแผงกันล้อมรอบบริเวณ		รูปที่ 3-20

ตารางที่ 3-1 (ต่อ) ผลการปฏิบัติตามมาตรการป้องกันและแก้ไขผลกระทบสิ่งแวดล้อมของโครงการโรงแรม ประมุกโก รีสอร์ท (Pamookko Resort) ระยะ  
ดำเนินการ

องค์ประกอบทาง สิ่งแวดล้อม และคุณค่าต่างๆ	ผลกระทบต่อสิ่งแวดล้อมที่สำคัญ	มาตรการป้องกันและแก้ไข ผลกระทบสิ่งแวดล้อม	รายละเอียดการปฏิบัติตาม มาตรการ	ปัญหา/ อุปสรรค การแก้ไข	เอกสาร อ้างอิง
3.7 การใช้ไฟฟ้า (ต่อ)	โครงการวางบนพื้นบริเวณชั้น 5 ของอาคาร A (อาคารจอดรถ) นอกจากนี้โครงการยังได้จัดให้มีระบบไฟฟ้าสำรองจากเครื่องกำเนิดไฟฟ้าสำรอง ขนาด 1,000 kVA จำนวน 2 ชุดอยู่ภายในห้องเครื่องปั่นไฟ ชั้น 1 ของอาคาร A ในกรณีที่เกิดเหตุการณ์ไฟฟ้าดับหรือระบบไฟฟ้าหลักขัดข้อง เครื่องสำรองไฟจะจ่ายกระแสไฟฟ้าให้แก่ระบบที่มีความสำคัญ	แปลงไฟฟ้า และป้ายหรือสัญลักษณ์เตือนให้ระวังอันตรายจากหม้อแปลงไฟฟ้าซึ่งติดตั้งบริเวณรั้วล้อมรอบหม้อแปลงไฟฟ้าให้เห็นชัดเจน และอยู่ในสภาพดีอยู่เสมอ	หม้อแปลงไฟฟ้า และป้ายหรือสัญลักษณ์เตือนให้ระวังอันตรายจากหม้อแปลงไฟฟ้า		
		4. ดูแลและตรวจสอบหลอดไฟฟ้าแสงสว่างในห้องพัก ทางเดิน และที่จอดรถ ให้มีความสว่างเหมาะสมกับการใช้งานในแต่ละพื้นที่ ตามกฎกระทรวงฉบับที่ 39 พ.ศ.2537 ออกตามพระราชบัญญัติควบคุมอาคาร พ.ศ.2522 และมาตรฐานหลักเกณฑ์และวิธีการออกแบบอาคารเพื่ออนุรักษ์พลังงาน พ.ศ.2552	ดูแลและตรวจสอบหลอดไฟฟ้าแสงสว่างในห้องพัก ทางเดิน และที่จอดรถ ให้มีความสว่างเหมาะสมกับการใช้งานในแต่ละพื้นที่		

ตารางที่ 3-1 (ต่อ) ผลการปฏิบัติตามมาตรการป้องกันและแก้ไขผลกระทบสิ่งแวดล้อมของโครงการโรงแรม ประมุกโก รีสอร์ท (Pamookko Resort) ระยะ  
ดำเนินการ

องค์ประกอบทาง สิ่งแวดล้อม และคุณค่าต่างๆ	ผลกระทบต่อสิ่งแวดล้อมที่สำคัญ	มาตรการป้องกันและแก้ไข ผลกระทบสิ่งแวดล้อม	รายละเอียดการปฏิบัติตาม มาตรการ	ปัญหา/ อุปสรรค การแก้ไข	เอกสาร อ้างอิง
3.7 การใช้ไฟฟ้า (ต่อ)		5. รณรงค์ให้ผู้ใช้บริการ และ พนักงานใช้ไฟฟ้าอย่างประหยัด โดยติดป้ายไว้ในจุดต่างๆ เช่น บริเวณโถงต้อนรับ ทางเดิน และภายในห้องพัก เป็นต้น	จัดให้มีการรณรงค์ให้ ผู้ใช้บริการ และพนักงานใช้ ไฟฟ้าอย่างประหยัด โดยติด ป้ายไว้ในจุดต่างๆ		รูปที่ 3-21
		6. จัดให้มีมาตรการการอนุรักษ์ พลังงานสำหรับเจ้าของ โครงการและเจ้าหน้าที่	จัดให้มีมาตรการอนุรักษ์ พลังงานสำหรับเจ้าหน้าที่ โรงแรม		รูปที่ 3-21
		7. จัดให้มีมาตรการอนุรักษ์ พลังงานสำหรับผู้ใช้บริการ โดยติดป้ายประชาสัมพันธ์ ภายในห้องพัก พื้นที่โถง ต้อนรับ และพื้นที่ส่วนกลาง	จัดให้มีมาตรการอนุรักษ์ พลังงานสำหรับผู้ใช้บริการ โดยติดป้ายประชาสัมพันธ์ ภายในห้องพัก พื้นที่โถง ต้อนรับ และพื้นที่ส่วนกลาง		รูปที่ 3-21
3.8 การบดบังทิศทางลม และการบดบังแสงแดด	ภายในโครงการ ประกอบด้วย อาคาร ทั้งหมดจำนวน 7 อาคาร มีความสูงตั้งแต่ 14.68-21.70 เมตร มีห้องพักทั้งหมด 512 ห้องพัก ปัจจุบันไม่มีเรื่องร้องเรียนผลกระทบ จากการบดบังทิศทางลมและการบดบังแสง	1. เจ้าของโครงการต้องไม่ทำการ ก่อสร้างต่อเติมหรือดัดแปลง อาคารให้มีความสูงเพิ่มขึ้น หรือให้ผิดไปจากที่ได้ออกแบบไว้ ไว้ตามแบบแปลนที่ได้รับ	ไม่ก่อสร้างต่อเติมหรือดัดแปลง อาคารให้มีความสูงเพิ่มขึ้นหรือ ให้ผิดไปจากที่ได้ออกแบบไว้ ตามแบบแปลนที่ได้รับอนุญาต		

ตารางที่ 3-1 (ต่อ) ผลการปฏิบัติตามมาตรการป้องกันและแก้ไขผลกระทบสิ่งแวดล้อมของโครงการโรงแรม ประมุกโก รีสอร์ท (Pamookko Resort) ระยะ  
ดำเนินการ

องค์ประกอบทาง สิ่งแวดล้อม และคุณค่าต่างๆ	ผลกระทบต่อสิ่งแวดล้อมที่สำคัญ	มาตรการป้องกันและแก้ไข ผลกระทบสิ่งแวดล้อม	รายละเอียดการปฏิบัติตาม มาตรการ	ปัญหา/ อุปสรรค การแก้ไข	เอกสาร อ้างอิง
3.8 การบดบังทิศทางลม และการบดบังแสงแดด (ต่อ)	จากอาคารของโครงการแต่อย่างใด	อนุญาต เพื่อป้องกันการบดบัง แสงแดดที่อาจเกิดขึ้นต่อ อาคารข้างเคียง เว้นแต่จะ ได้รับอนุญาตให้ก่อสร้างหรือ ต่อเติมเพิ่ม			
		2. จัดให้มีเจ้าหน้าที่คอยดูแล รักษาต้นไม้ และพื้นที่สีเขียวให้ มีสภาพสวยงาม นอกจากนี้ หากมีต้นไม้ได้รับความเสียหาย หรือตายจะจัดให้มีการปลูกต้น ใหม่ทดแทน เพื่อช่วยลด ปริมาณความร้อนที่สะสมของ พื้นที่เป็นลานคอนกรีต	จัดให้มีเจ้าหน้าที่คอยดูแล รักษาต้นไม้ และพื้นที่สีเขียว ให้มีสภาพสวยงาม		รูปที่ 3-1
3.9 การบดบังคลื่นวิทยุ และโทรทัศน์	ภายในโครงการ ประกอบด้วย อาคาร ทั้งหมดจำนวน 7 อาคาร มีความสูงตั้งแต่ 14.68-21.70 เมตร มีห้องพักทั้งหมด 512 ห้องพัก ปัจจุบันไม่มีเรื่องร้องเรียนผลกระทบ จากการการบดบังคลื่นวิทยุและโทรทัศน์	1. จัดให้มีกล่องรับความคิดเห็น ติดตั้งไว้ที่ป้อมยามเพื่อรับ หนังสือร้องเรียน หากพบว่ามี เรื่องร้องเรียนต้องดำเนินการ แก้ไขปัญหาโดยเร่งด่วน	จัดให้มีกล่องรับความคิดเห็น ติดตั้งไว้ที่ป้อมยามเพื่อรับ หนังสือร้องเรียน ซึ่งในปีที่ 2566 มายังไม่มีการร้องเรียน แต่อย่างใด		รูปที่ 3-22

ตารางที่ 3-1 (ต่อ) ผลการปฏิบัติตามมาตรการป้องกันและแก้ไขผลกระทบสิ่งแวดล้อมของโครงการโรงแรม ประมุกโก รีสอร์ท (Pamookko Resort) ระยะ  
ดำเนินการ

องค์ประกอบทาง สิ่งแวดล้อม และคุณค่าต่างๆ	ผลกระทบต่อสิ่งแวดล้อมที่สำคัญ	มาตรการป้องกันและแก้ไข ผลกระทบต่อสิ่งแวดล้อม	รายละเอียดการปฏิบัติตาม มาตรการ	ปัญหา/ อุปสรรค การแก้ไข	เอกสาร อ้างอิง
4. คุณค่าต่อคุณภาพชีวิต					
4.1 สภาพเศรษฐกิจและ สังคม	โครงการโรงแรม ประมุกโก รีสอร์ท (Pamookko Resort) จำนวน 512 ห้องพัก เป็นโครงการประเภทโรงแรม โดยเมื่อเปิด ดำเนินการจะมีนักท่องเที่ยวเข้ามาใช้บริการ สูงสุดประมาณ 1,124 คน/วัน คาดว่าจะ ส่งผลดีในด้านการสร้างรายได้ให้แก่ชุมชน การจัดให้มีการบริการขั้นพื้นฐาน เช่น รถรับ- ส่ง โปรแกรมนำเที่ยวแบบเหมาจ่าย เนื่องจาก โครงการจะพิจารณาเลือกใช้บริการของ ประชาชนในชุมชนเป็นอันดับแรก นอกจากนี้ ยังมีการจ้างงานในตำแหน่งต่างๆ เช่น พนักงานบัญชี-การเงิน พนักงานร้านอาหาร พนักงานทำความสะอาด พนักงานดูแลสวน และพนักงานรักษาความปลอดภัย เป็นต้น ก็จะพิจารณาคัดเลือกผู้ที่อยู่อาศัยในชุมชน เป็นอันดับแรกเช่นกัน ซึ่งมีอัตราการจ้าง ประมาณ 250 คน เป็นการสร้างอาชีพให้กับ	1. หากได้รับการร้องเรียนจาก ผู้พักอาศัยโดยรอบว่าได้รับ ความเดือดร้อนรำคาญจาก การดำเนินโครงการเจ้าของ โครงการต้องดำเนินการแก้ไข ปัญหาความเดือดร้อนรำคาญ ให้แล้วเสร็จโดยเร็วที่สุด	จัดให้มีกล่องรับความคิดเห็น ติดตั้งไว้ที่ป้อมยามเพื่อรับ หนังสือร้องเรียน ซึ่งในปีที่ 2566 มายังไม่มีการร้องเรียน แต่อย่างใด		รูปที่ 3-22
		2. พิจารณารับคนในท้องถิ่นเข้า มาเป็นพนักงานในตำแหน่ง ต่างๆ เป็นลำดับแรก	มีการว่าจ้างพนักงานในตำบล กะรนและอำเภอเมืองภูเก็ต เข้ามาทำงาน		
		3. ส่งเสริมให้พนักงานของ โครงการทำกิจกรรมร่วมกับ ชุมชนใกล้เคียงตามโอกาส อันสมควร เช่น การทำบุญตาม ประเพณีในวันสำคัญต่างๆ กิจกรรมการเก็บมูลฝอย บริเวณชายหาดกะตะ และ	เข้าร่วมกิจกรรมเก็บมูลฝอย บริเวณชายหาดร่วมกับชุมชน		รูปที่ 3-23

ตารางที่ 3-1 (ต่อ) ผลการปฏิบัติตามมาตรการป้องกันและแก้ไขผลกระทบสิ่งแวดล้อมของโครงการโรงแรม ประมุกโก รีสอร์ท (Pamookko Resort) ระยะ  
ดำเนินการ

องค์ประกอบทาง สิ่งแวดล้อม และคุณค่าต่างๆ	ผลกระทบต่อสิ่งแวดล้อมที่สำคัญ	มาตรการป้องกันและแก้ไข ผลกระทบสิ่งแวดล้อม	รายละเอียดการปฏิบัติตาม มาตรการ	ปัญหา/ อุปสรรค การแก้ไข	เอกสาร อ้างอิง
4.1 สภาพเศรษฐกิจและ สังคม (ต่อ)	ประชาชน และช่วยลดปัญหาการว่างงานได้	หาคะรณ เป็นต้น			
		4. เลือกใช้บริการขั้นพื้นฐาน ของชุมชนเป็นอันดับแรก เช่น ใช้บริการขั้นพื้นฐาน เช่น รถรับ-ส่ง โปรแกรมนำเที่ยว แบบเหมาจ่าย เป็นต้น เพื่อ เป็นการสร้างอาชีพ และสร้าง รายได้ให้แก่ชุมชน	มีการประชาสัมพันธ์ให้ ผู้ใช้บริการใช้รถประจำทาง ของชุมชน และเข้าร่วม โปรแกรมนำเที่ยว เพื่อสร้าง รายได้ให้แก่ชุมชน		



ตารางที่ 3-1 (ต่อ) ผลการปฏิบัติตามมาตรการป้องกันและแก้ไขผลกระทบสิ่งแวดล้อมของโครงการโรงแรม ประมุกโก รีสอร์ท (Pamookko Resort) ระยะ  
ดำเนินการ

องค์ประกอบทาง สิ่งแวดล้อม และคุณค่าต่างๆ	ผลกระทบต่อสิ่งแวดล้อมที่สำคัญ	มาตรการป้องกันและแก้ไข ผลกระทบต่อสิ่งแวดล้อม	รายละเอียดการปฏิบัติตาม มาตรการ	ปัญหา/ อุปสรรค การแก้ไข	เอกสาร อ้างอิง
4.2 อาชีวอนามัยและ ความปลอดภัย	การดำเนินโครงการเป็นประเภทโรงแรม จำนวน 512 ห้องพัก กิจกรรมที่เกิดขึ้นโดย ส่วนใหญ่จะเป็นการพักผ่อน ซึ่งมีความเสี่ยง ต่อการเกิดอันตรายหรืออุบัติเหตุร้ายแรงใน ระดับต่ำ แต่อย่างไรก็ตาม โอกาสที่จะเกิด อุบัติเหตุเล็กๆ น้อยๆ อาจเกิดขึ้นได้บ้าง เช่น ถูกของมีคมบาด การหกล้ม หรือเคล็ดขัด ยอก เป็นต้น  <u>ความปลอดภัยในการใช้สระว่ายน้ำ</u> ภายในโครงการได้จัดให้มีสระว่ายน้ำ จำนวน 4 สระ และมีเครื่องเล่น (สไลด์เดอร์) บริเวณอาคาร G จำนวน 3 เครื่อง ได้แก่ สไล เดอร์เครื่องที่ 1 กว้าง 2.40 เมตร สูง 6.60 เมตร สไลเดอร์เครื่องที่ 2 กว้าง 1.20 เมตร สูง 9.53 เมตร และสไลเดอร์เครื่องที่ 3 (แบบวน) เส้นผ่านศูนย์กลางกว้าง 0.80 เมตร สูง 6.60 เมตร	<u>ปฏิบัติตามมาตรการป้องกันและ แก้ไขผลกระทบด้านอาชีวอนามัย และความปลอดภัย</u>  1. ติดตั้งติดตั้งระบบกล้องวงจร ปิด (CCTV) ครอบคลุมพื้นที่ โครงการทั้งภายในอาคาร และ ภายนอกอาคาร ทั้งหมด 251 จุด เพื่อรักษาความปลอดภัย ของโครงการ และบริเวณพื้นที่ โดยรอบโครงการ  2. จัดให้เจ้าหน้าที่รักษาความ ปลอดภัย หมุนเวียนทำหน้าที่ ตรวจตราความเป็นระเบียบ เรียบร้อยและรักษาความ	จัดให้มีกล้องวงจรปิด (CCTV) ครอบคลุมพื้นที่ภายในโรงแรม		รูปที่ 3-19
4.2 อาชีวอนามัยและ ความปลอดภัย (ต่อ)			จัดให้เจ้าหน้าที่รักษาความ ปลอดภัย ตลอด 24 ชั่วโมง		รูปที่ 3-16

ตารางที่ 3-1 (ต่อ) ผลการปฏิบัติตามมาตรการป้องกันและแก้ไขผลกระทบสิ่งแวดล้อมของโครงการโรงแรม ประมุกโก รีสอร์ท (Pamookko Resort) ระยะ  
ดำเนินการ

องค์ประกอบทาง สิ่งแวดล้อม และคุณค่าต่างๆ	ผลกระทบต่อสิ่งแวดล้อมที่สำคัญ	มาตรการป้องกันและแก้ไข ผลกระทบต่อสิ่งแวดล้อม	รายละเอียดการปฏิบัติตาม มาตรการ	ปัญหา/ อุปสรรค การแก้ไข	เอกสาร อ้างอิง
4.2 อาชีวอนามัยและ ความปลอดภัย (ต่อ)	<p><u>การปฏิบัติตามมาตรฐานด้านสุขาภิบาล อาหาร</u></p> <p>ภายในโครงการได้จัดให้มีพื้นที่ให้บริการ อาหาร จำนวน 3 จุด บริเวณอาคาร A อาคาร B ซึ่งเป็นร้านขายเครื่องดื่ม (กาแฟ) และอาคาร G มีพื้นที่ 86.40 ตารางเมตร โดยโครงการต้องปฏิบัติตามกฎกระทรวง สุขลักษณะของสถานที่จำหน่ายอาหาร พ.ศ. 2561</p>	ปลอดภัยในชีวิตและทรัพย์สิน ของผู้ใช้บริการภายใน โครงการตลอด 24 ชั่วโมง			
		3. ประชาสัมพันธ์ให้ผู้ใช้บริการ ทราบเกี่ยวกับหมายเลข โทรศัพท์ในกรณีเกิดเหตุต่างๆ เช่น สถานีตำรวจภูธรกระนวน และหน่วยงานบรรเทา สาธารณภัยตำบลกระนวน เป็นต้น	<u>ไม่ได้ประชาสัมพันธ์ให้ ผู้ใช้บริการภายในโครงการ ทราบเกี่ยวกับหมายเลข โทรศัพท์ในกรณีเกิดเหตุต่างๆ</u>	ควรจัดให้มี ประชาสัมพันธ์ ให้ผู้ใช้บริการ ทราบหมายเลข โทรศัพท์กรณี เกิดเหตุต่างๆ	
		4. จัดให้มีมาตรการ/แผนฉุกเฉิน หรือแผนอพยพรวมถึงการ ประสานขอความช่วยเหลือ จากหน่วยงานบรรเทา สาธารณภัยภายนอก เพื่อ ความสะดวกรวดเร็วเมื่อเกิด เหตุการณ์ฉุกเฉินรวมถึงจัดให้ มีการฝึกซ้อมดับเพลิง และ อพยพหนีไฟอย่างน้อยปีละ 1	มีการซ้อมแผนอพยพและ ฝึกซ้อมดับเพลิงปีละ 1 ครั้ง โดยในปี 2566 มีการจัดซ้อม แผนอพยพในวันที่ 5 กันยายน 2566 โดยหน่วยงานจาก เทศบาลตำบลกระนวน		รูปที่ 3-3

ตารางที่ 3-1 (ต่อ) ผลการปฏิบัติตามมาตรการป้องกันและแก้ไขผลกระทบสิ่งแวดล้อมของโครงการโรงแรม ประมุกโก รีสอร์ท (Pamookko Resort) ระยะ  
ดำเนินการ

องค์ประกอบทาง สิ่งแวดล้อม และคุณค่าต่างๆ	ผลกระทบต่อสิ่งแวดล้อมที่สำคัญ	มาตรการป้องกันและแก้ไข ผลกระทบสิ่งแวดล้อม	รายละเอียดการปฏิบัติตาม มาตรการ	ปัญหา/ อุปสรรค การแก้ไข	เอกสาร อ้างอิง
4.2 อาชีวอนามัยและ ความปลอดภัย (ต่อ)		ครึ่ง แก่พนักงานโครงการ โดย ผู้ที่มีความรู้และเชี่ยวชาญจาก หน่วยงานบรรเทาสาธารณภัย			
		5. จัดตั้งทีมปฏิบัติการฉุกเฉินของ โครงการ และให้มีการฝึก อบรมเจ้าหน้าที่ภายในทีม รวมถึงเจ้าหน้าที่ที่เกี่ยวข้องให้ มีความรู้ความชำนาญในการ ปฏิบัติตามมาตรการ/แผน ฉุกเฉิน และการปฐมพยาบาล เบื้องต้น ให้แก่พนักงานที่จะ ทำหน้าที่เป็นฝ่ายปฐมพยาบาล เพื่อให้สามารถช่วยเหลือแก่ ผู้ใช้บริการกรณีฉุกเฉิน	มีการจัดอบรมการปฐม พยาบาลเบื้องต้น เมื่อวันที่ 5 กันยายน 2566 โดยเจ้าหน้าที่ จากเทศบาลตำบลกะรน		รูปที่ 3-3
		6. ดูแลและควบคุมคุณภาพน้ำใน สระว่ายน้ำให้ถูกสุขลักษณะ ตามหลักเกณฑ์ด้านสุขลักษณะ ในการควบคุมการประกอบ	มีการดูแลและควบคุมคุณภาพ น้ำในสระว่ายน้ำตามหลักเกณฑ์ ด้านสุขลักษณะในการควบคุม การประกอบกิจการสระว่ายน้ำ		

ตารางที่ 3-1 (ต่อ) ผลการปฏิบัติตามมาตรการป้องกันและแก้ไขผลกระทบสิ่งแวดล้อมของโครงการโรงแรม ประมุกโก รีสอร์ท (Pamookko Resort) ระยะ  
ดำเนินการ

องค์ประกอบทาง สิ่งแวดล้อม และคุณค่าต่างๆ	ผลกระทบต่อสิ่งแวดล้อมที่สำคัญ	มาตรการป้องกันและแก้ไข ผลกระทบสิ่งแวดล้อม	รายละเอียดการปฏิบัติตาม มาตรการ	ปัญหา/ อุปสรรค การแก้ไข	เอกสาร อ้างอิง
4.2 อาชีวอนามัยและ ความปลอดภัย (ต่อ)		กิจการสระว่ายน้ำหรือกิจกรรม อื่นๆ ในทำนองเดียวกันตาม คำแนะนำของคณะกรรมการ สาธารณสุขฉบับที่ 1/2550 วันที่ 20 มกราคม 2550	หรือกิจกรรมอื่นๆ ในทำนอง เดียวกันตามคำแนะนำของ คณะกรรมการสาธารณสุขฉบับ ที่ 1/2550 วันที่ 20 มกราคม 2550		
		<b>มาตรการป้องกันและแก้ไข ผลกระทบต่อสิ่งแวดล้อม ด้านการจัดการสระว่ายน้ำ</b> <b>1.1) ด้านโครงสร้างสระว่ายน้ำ</b> 1) จัดให้มีการออกแบบให้ โครงสร้างสระว่ายน้ำเป็นคอนกรีต เสริมเหล็ก น้ำซึมไม่ได้ ผนังเรียบ อยู่ในสภาพดีและทำความสะอาด ได้และพื้นทางเดินข้างสระว่ายน้ำ ต้องเป็นพื้นเรียบ ไม่ลื่น ไม่มีน้ำขัง และทำความสะอาดได้ง่าย	โครงสร้างสระว่ายน้ำเป็น คอนกรีตเสริมเหล็ก น้ำซึม ไม่ได้ ผนังเรียบ อยู่ในสภาพดี และทำความสะอาดได้และพื้น ทางเดินข้างสระว่ายน้ำต้อง เป็นพื้นเรียบ ไม่ลื่น ไม่มีน้ำขัง		รูปที่ 3-24
		2) ตรวจสอบสภาพสระว่ายน้ำ ให้อยู่ในสภาพดีอยู่เสมอ หากพบ	จัดให้มีตรวจสอบสภาพสระว่ายน้ำ ให้อยู่ในสภาพดีอยู่เสมอ		

ตารางที่ 3-1 (ต่อ) ผลการปฏิบัติตามมาตรการป้องกันและแก้ไขผลกระทบสิ่งแวดล้อมของโครงการโรงแรม ประมุกโก รีสอร์ท (Pamookko Resort) ระยะ  
ดำเนินการ

องค์ประกอบทาง สิ่งแวดล้อม และคุณค่าต่างๆ	ผลกระทบต่อสิ่งแวดล้อมที่สำคัญ	มาตรการป้องกันและแก้ไข ผลกระทบสิ่งแวดล้อม	รายละเอียดการปฏิบัติตาม มาตรการ	ปัญหา/ อุปสรรค การแก้ไข	เอกสาร อ้างอิง
4.2 อาชีวอนามัยและ ความปลอดภัย (ต่อ)		กระเบื้องปูสระหรืออุปกรณ์ใดๆ ชำรุดให้รีบซ่อมแซมทันที เพื่อ ป้องกันอุบัติเหตุจากการใช้สระว่ายน้ำ	ทุก 1 เดือน		
		3) จัดให้มีรางระบายน้ำล้น มีฝาปิดรอบสระน้ำอยู่ในสภาพดี และไม่มีน้ำล้นออกจากราง	จัดให้มีรางระบายน้ำล้นมีฝา ปิดรอบสระน้ำอยู่ในสภาพดี และไม่มีน้ำล้นออกจากราง		รูปที่ 3-24
		4) มีราวกันตกบริเวณริม สระว่ายน้ำด้านริมอาคาร	จัดให้มีราวกันตกบริเวณริม สระว่ายน้ำด้านริมอาคาร		รูปที่ 3-24
		5) มีป้ายบอกความลึกของ สระว่ายน้ำที่สามารถมองเห็นได้ อย่างชัดเจน	จัดให้มีป้ายบอกความลึกของ สระว่ายน้ำที่สามารถมองเห็น ได้อย่างชัดเจน		รูปที่ 3-24
		1.2) ด้านความปลอดภัยและ อุบัติเหตุจากการจมน้ำ 1) จัดให้มีแสงสว่างเพียงพอ ทั่วบริเวณสระว่ายน้ำ เพื่อให้ มองเห็นได้อย่างชัดเจนในกรณีที่มี การเปิดใช้สระในเวลากลางคืน	จัดให้มีแสงสว่างเพียงพอทั่ว บริเวณสระว่ายน้ำ เพื่อให้ มองเห็นได้อย่างชัดเจนใน กรณีที่มีการเปิดใช้สระในเวลา กลางคืน		รูปที่ 3-25

ตารางที่ 3-1 (ต่อ) ผลการปฏิบัติตามมาตรการป้องกันและแก้ไขผลกระทบสิ่งแวดล้อมของโครงการโรงแรม ประมุกโก รีสอร์ท (Pamookko Resort) ระยะ  
ดำเนินการ

องค์ประกอบทาง สิ่งแวดล้อม และคุณค่าต่างๆ	ผลกระทบต่อสิ่งแวดล้อมที่สำคัญ	มาตรการป้องกันและแก้ไข ผลกระทบสิ่งแวดล้อม	รายละเอียดการปฏิบัติตาม มาตรการ	ปัญหา/ อุปสรรค การแก้ไข	เอกสาร อ้างอิง
4.2 อาชีวอนามัยและ ความปลอดภัย (ต่อ)		2) จัดให้มีเจ้าหน้าที่ประจำ พื้นที่สระว่ายน้ำ เพื่อควบคุมดูแลและ ให้ความช่วยเหลือในกรณีเกิดเหตุ ฉุกเฉิน	ภายในโครงการมีสระว่ายน้ำ จำนวน 4 สระ จัดให้มีเจ้าหน้าที่ ประจำพื้นที่สระว่ายน้ำ จำนวน 2 คน/สระ		รูปที่ 3-26
		3) จัดให้มีอ่างล้างมือ ที่ล้าง เท้า และบริเวณล้างตัวก่อนลงสระ	จัดให้มีอ่างล้างมือ ที่ล้างเท้า และบริเวณล้างตัวก่อนลงสระ		รูปที่ 3-27
		4) จัดให้มีห้องเปลี่ยน เสื้อผ้า ตู้เก็บสิ่งของ ที่วางหรือเก็บ รองเท้า สำหรับผู้ใช้บริการ	จัดให้มีห้องเปลี่ยนเสื้อผ้า		รูปที่ 3-27
		5) จัดให้มีการบริการ แยกกันระหว่างห้องน้ำ และห้อง ส้วมในบริเวณสระว่ายน้ำ	จัดให้มีการบริการแยกกัน ระหว่างห้องอาบน้ำ และห้อง ส้วมในบริเวณสระว่ายน้ำ		รูปที่ 3-27
		6) กำหนดให้มีข้อปฏิบัติ สำหรับผู้ที่มาใช้บริการ เป็น ภาษาไทย ภาษาอังกฤษ และภาษา จีน ติดไว้ในบริเวณสระว่ายน้ำให้ มองเห็นชัดเจน อาทิ - ต้องสวมชุดว่ายน้ำที่สะอาด	จัดให้มีป้ายระบุข้อปฏิบัติ สำหรับผู้มาใช้บริการสระว่าย น้ำ เป็นภาษาไทย และ ภาษาอังกฤษ <u>แต่ป้ายระบุข้อ ปฏิบัติสำหรับผู้มาใช้บริการ สระว่ายน้ำไม่ครบตาม</u>	ควรระบุข้อ กำหนดให้ ครบถ้วน	รูปที่ 3-28

ตารางที่ 3-1 (ต่อ) ผลการปฏิบัติตามมาตรการป้องกันและแก้ไขผลกระทบสิ่งแวดล้อมของโครงการโรงแรม ประมุกโก รีสอร์ท (Pamookko Resort) ระยะ  
ดำเนินการ

องค์ประกอบทาง สิ่งแวดล้อม และคุณค่าต่างๆ	ผลกระทบต่อสิ่งแวดล้อมที่สำคัญ	มาตรการป้องกันและแก้ไข ผลกระทบสิ่งแวดล้อม	รายละเอียดการปฏิบัติตาม มาตรการ	ปัญหา/ อุปสรรค การแก้ไข	เอกสาร อ้างอิง
4.2 อาชีวอนามัยและ ความปลอดภัย (ต่อ)		<ul style="list-style-type: none"> <li>- ต้องชำระล้างร่างกายก่อนลงสระทุกครั้ง</li> <li>- ผู้ที่เป็นโรคตาแดง โรคผิวหนังเป็นหวัด หนูน้ำหนวกหรือโรคติดต่ออื่นๆ ห้ามลงเล่นในสระว่ายน้ำ</li> <li>- ห้ามนำสัตว์เลี้ยงเข้ามาในบริเวณสระว่ายน้ำ</li> <li>- ห้ามนำอาหาร และเครื่องดื่มหรือขวดแก้ว เข้าภายในพื้นที่สระว่ายน้ำ</li> <li>- เด็กอายุต่ำกว่า 10 ปี ต้องมีผู้ปกครองคอยดูแล</li> <li>- วิธีการปฐมพยาบาลช่วยคนจมน้ำ</li> </ul>	<u>ข้อกำหนด</u>		
		7) กำหนดห้ามดื่มสุราในบริเวณสระว่ายน้ำ และห้ามผู้เมาสุราลงใช้บริการสระว่ายน้ำ	<u>ไม่มีป้ายเตือนห้ามดื่มสุราในบริเวณสระว่ายน้ำ และห้ามผู้เมาสุราลงใช้บริการสระว่ายน้ำ แต่มีป้ายให้ปฏิบัติตาม</u>	ควรจัดให้มีการติดตั้งป้ายเตือนห้ามดื่มสุราใน	รูปที่ 3-28

ตารางที่ 3-1 (ต่อ) ผลการปฏิบัติตามมาตรการป้องกันและแก้ไขผลกระทบสิ่งแวดล้อมของโครงการโรงแรม ประมุกโก รีสอร์ท (Pamookko Resort) ระยะ  
ดำเนินการ

องค์ประกอบทาง สิ่งแวดล้อม และคุณค่าต่างๆ	ผลกระทบต่อสิ่งแวดล้อมที่สำคัญ	มาตรการป้องกันและแก้ไข ผลกระทบสิ่งแวดล้อม	รายละเอียดการปฏิบัติตาม มาตรการ	ปัญหา/ อุปสรรค การแก้ไข	เอกสาร อ้างอิง
4.2 อาชีวอนามัยและ ความปลอดภัย (ต่อ)			<u>คำแนะนำของเจ้าหน้าที่</u>	บริเวณสระ ว่ายน้ำ และ ห้ามผู้เมาสุรา ลงใช้บริการ สระว่ายน้ำ	
		8) กำหนดห้ามการใช้สระ ว่ายน้ำอย่างคึกคักนอนง หรือกระทำ การใดๆ ที่อาจเกิดอุบัติเหตุทั้งต่อ ตนเองหรือผู้ใช้สระว่ายน้ำรายอื่น	<u>ไม่มีป้ายเตือนห้ามใช้สระว่าย น้ำอย่างคึกคักนอนง หรือกระทำ การใดๆ ที่อาจเกิดอุบัติเหตุทั้ง ต่อตนเองหรือผู้ใช้สระว่ายน้ำ รายอื่น แต่มีป้ายให้ปฏิบัติตาม คำแนะนำของเจ้าหน้าที่</u>	ควรจัดให้มี การติดตั้งป้าย เตือนเตือน ห้ามใช้สระ ว่ายน้ำอย่าง คึก คะ น อ ง หรือกระทำ การใดๆ ที่อาจ เกิดอุบัติเหตุ ทั้งต่อตนเอง หรือผู้ใช้สระ ว่ายน้ำรายอื่น	รูปที่ 3-28
		9) กำหนดให้ผู้ใช้สระว่ายน้ำ	<u>ไม่มีป้ายเตือนห้ามส่งเสียงดัง</u>	ควรจัดให้มี	รูปที่ 3-28



ตารางที่ 3-1 (ต่อ) ผลการปฏิบัติตามมาตรการป้องกันและแก้ไขผลกระทบสิ่งแวดล้อมของโครงการโรงแรม ประมุกโก รีสอร์ท (Pamookko Resort) ระยะ  
ดำเนินการ

องค์ประกอบทาง สิ่งแวดล้อม และคุณค่าต่างๆ	ผลกระทบต่อสิ่งแวดล้อมที่สำคัญ	มาตรการป้องกันและแก้ไข ผลกระทบสิ่งแวดล้อม	รายละเอียดการปฏิบัติตาม มาตรการ	ปัญหา/ อุปสรรค การแก้ไข	เอกสาร อ้างอิง
4.2 อาชีวอนามัยและ ความปลอดภัย (ต่อ)		ของโครงการ ห้ามส่งเสียงดัง รบกวนผู้ใช้สระรายอื่น	<u>รบกวนผู้ใช้สระรายอื่น แต่มี ป้ายให้ปฏิบัติตามคำแนะนำ ของเจ้าหน้าที่</u>	การติดตั้งป้าย เตือนห้ามส่ง เสียงดัง	
		1.3) การตรวจสอบคุณภาพน้ำ สระว่ายน้ำ สำหรับการตรวจสอบ คุณภาพน้ำในสระว่ายน้ำจะ กำหนดให้มีมาตรการติดตาม ตรวจสอบคุณภาพน้ำภายในสระ ว่ายน้ำจำนวน 2 ระดับ คือ บริเวณ ผิวน้ำสระและบริเวณความลึกของ สระว่ายน้ำ ดัชนีคุณภาพน้ำที่ต้อง ตรวจวัดสำหรับสระว่ายน้ำ ดังนี้	<u>ติดตามตรวจสอบคุณภาพน้ำ ภายในสระว่ายน้ำทุก 3 เดือน แต่ดัชนีที่ตรวจวัดไม่ได้เป็นไป ตามพารามิเตอร์ที่กำหนดใน รายงานการประเมินผล กระทบสิ่งแวดล้อม</u>	ตร ว จ ส อ บ คุณภาพน้ำ ตาม ดัชนี ที่ ระบุในรายงาน การประเมิน ผล ก ร ะ ห บ สิ่งแวดล่อม	ดูรูปที่ 3-29 ภาคผนวก 3
		1. คลอรีนอิสระคงเหลือ ตรวจวัดทุกวัน วันละ 2 ครั้ง ขณะที่มีผู้ใช้สระมากที่สุด	มีการบันทึกผลการตรวจวัด ปริมาณคลอรีนอิสระคงเหลือใน สระว่ายน้ำทุกวัน วันละ 2 ครั้ง		ดูรูปที่ 3-29 ภาคผนวก 7
		2. ค่าความเป็นกรด-ด่าง ตรวจวัดทุกวัน วันละ 2 ครั้ง	มีการบันทึกผลการตรวจวัดค่า ความเป็นกรด-ด่าง ในสระว่ายน้ำ		ดูรูปที่ 3-29 ภาคผนวก 7

ตารางที่ 3-1 (ต่อ) ผลการปฏิบัติตามมาตรการป้องกันและแก้ไขผลกระทบสิ่งแวดล้อมของโครงการโรงแรม ประมุกโก รีสอร์ท (Pamookko Resort) ระยะ  
ดำเนินการ

องค์ประกอบทาง สิ่งแวดล้อม และคุณค่าต่างๆ	ผลกระทบต่อสิ่งแวดล้อมที่สำคัญ	มาตรการป้องกันและแก้ไข ผลกระทบสิ่งแวดล้อม	รายละเอียดการปฏิบัติตาม มาตรการ	ปัญหา/ อุปสรรค การแก้ไข	เอกสาร อ้างอิง
4.2 อาชีวอนามัยและ ความปลอดภัย (ต่อ)		ขณะที่มีผู้ใช้สระมากที่สุด	น้ำทุกวัน วันละ 2 ครั้ง		
		3. โคลิฟอร์มทั้งหมด (Total Coliform Bacteria) ตรวจวัด เดือนละ 1 ครั้ง ขณะที่ผู้ใช้สระ มากที่สุด	<u>ไม่มีการตรวจวัดโคลิฟอร์ม ทั้งหมด (Total Coliform Bacteria)</u>	ควรตรวจวัด โคลิฟอร์ม ทั้งหมด (Total Coliform Bacteria) เดือนละ 1 ครั้ง	
		4. ฟีคอลโคลิฟอร์ม (Fecal coliform Bacteria) ตรวจวัดเดือน ละ 1 ครั้ง ขณะที่ผู้ใช้สระมากที่สุด	<u>ไม่มีการตรวจวัดฟีคอลโคลิ ฟอร์ม (Fecal coliform Bacteria)</u>	ควรตรวจวัด ฟีคอลโคลิ ฟอร์ม (Fecal coliform Bacteria) เดือนละ 1 ครั้ง	
		5. คลอรีนที่รวมกับสารอื่น (Combined Chlorine) ตรวจวัด	<u>ไม่มีการตรวจวัดคลอรีนที่รวมกับ สารอื่น (Combined Chlorine)</u>	ควรตรวจวัด คลอรีนที่รวม	

ตารางที่ 3-1 (ต่อ) ผลการปฏิบัติตามมาตรการป้องกันและแก้ไขผลกระทบสิ่งแวดล้อมของโครงการโรงแรม ประมุกโก รีสอร์ท (Pamookko Resort) ระยะ  
ดำเนินการ

องค์ประกอบทาง สิ่งแวดล้อม และคุณค่าต่างๆ	ผลกระทบต่อสิ่งแวดล้อมที่สำคัญ	มาตรการป้องกันและแก้ไข ผลกระทบสิ่งแวดล้อม	รายละเอียดการปฏิบัติตาม มาตรการ	ปัญหา/ อุปสรรค การแก้ไข	เอกสาร อ้างอิง
4.2 อาชีวอนามัยและ ความปลอดภัย (ต่อ)		ปีละ 1 ครั้ง ขณะที่มิผู้ใช้สระมาก ที่สุด		กับสารอื่น (Combined Chlorine) ปีละ 1 ครั้ง	
		6. ค่า ความ เป็น ด่าง (Alkalinity) ตรวจวัดปีละ 1 ครั้ง ขณะที่มิผู้ใช้สระมากที่สุด	<u>ไม่มีการตรวจวัดค่าความเป็น ด่าง(Alkalinity)</u>	ควรตรวจวัด ค่าความเป็น ด่าง ปีละ 1 ครั้ง	
		7. ความกระด้าง (Calcium Hardness) ตรวจวัดปีละ 1 ครั้ง ขณะที่มิผู้ใช้สระมากที่สุด	<u>ไม่มีการตรวจวัดความกระด้าง (Calcium Hardness)</u>	ควรตรวจวัด ความกระด้าง (Calcium Hardness) ปีละ 1 ครั้ง	
		8. กรดไซยานูริก (Cyanuric Acid) (กรณีที่ใช้) ตรวจวัดปีละ 1 ครั้ง ขณะที่มิผู้ใช้สระมากที่สุด	<u>ไม่มีการตรวจวัดกรดไซยานูริก (Cyanuric Acid) เนื่องจาก โครงการไม่ได้ใช้</u>		

ตารางที่ 3-1 (ต่อ) ผลการปฏิบัติตามมาตรการป้องกันและแก้ไขผลกระทบสิ่งแวดล้อมของโครงการโรงแรม ประมุกโก รีสอร์ท (Pamookko Resort) ระยะ  
ดำเนินการ

องค์ประกอบทาง สิ่งแวดล้อม และคุณค่าต่างๆ	ผลกระทบต่อสิ่งแวดล้อมที่สำคัญ	มาตรการป้องกันและแก้ไข ผลกระทบสิ่งแวดล้อม	รายละเอียดการปฏิบัติตาม มาตรการ	ปัญหา/ อุปสรรค การแก้ไข	เอกสาร อ้างอิง
4.2 อาชีวอนามัยและ ความปลอดภัย (ต่อ)		9. คล อ ร ิด์ (Chloride) ตรวจวัดปีละ 1 ครั้ง ขณะที่มีผู้ใช้ สระมากที่สุด	<u>ไม่มีการตรวจวัดคลอไรด์ (Chloride)</u>	ควรตรวจวัด คลอไรด์ (Chloride) ปีละ 1 ครั้ง	
		10.แอมโมเนีย (Ammonia) ตรวจวัดปีละ 1 ครั้ง ขณะที่มีผู้ใช้ สระมากที่สุด	<u>ไม่มีการตรวจวัดแอมโมเนีย (Ammonia)</u>	ควรตรวจวัด แอมโมเนีย (Ammonia) ปีละ 1 ครั้ง	
		11.ไน เ ต ร ท (Nitrate) ตรวจวัดปีละ 1 ครั้ง ขณะที่มีผู้ใช้ สระมากที่สุด	<u>ไม่มีการตรวจวัดไนเตรท (Nitrate)</u>	ควรตรวจวัด ไนเตรท (Nitrate) ปีละ 1 ครั้ง	
		12.จุลินทรีย์หรือตัวบ่งชี้ จุลินทรีย์ที่ทำให้เกิดโรค ได้แก่ <i>Escherichia coli</i> , <i>Staphylococcus</i> <i>aureus</i> , <i>seudomonas aeruginosa</i> ตรวจวัดปีละ 1 ครั้ง ขณะที่มีผู้ใช้ สระมากที่สุด	<u>ไม่มีการตรวจวัดจุลินทรีย์ที่ทำให้ เกิดโรค ได้แก่ <i>Escherichia</i> <i>coli</i>, <i>Staphylococcus aureus</i>, <i>seudomonas aeruginosa</i></u>	ควรตรวจวัด <u>จุลินทรีย์ที่ทำให้ เกิดโรค ได้แก่ <i>Escherichia</i> <i>coli</i>.</u>	

ตารางที่ 3-1 (ต่อ) ผลการปฏิบัติตามมาตรการป้องกันและแก้ไขผลกระทบสิ่งแวดล้อมของโครงการโรงแรม ประมุกโก รีสอร์ท (Pamookko Resort) ระยะ  
ดำเนินการ

องค์ประกอบทาง สิ่งแวดล้อม และคุณค่าต่างๆ	ผลกระทบต่อสิ่งแวดล้อมที่สำคัญ	มาตรการป้องกันและแก้ไข ผลกระทบสิ่งแวดล้อม	รายละเอียดการปฏิบัติตาม มาตรการ	ปัญหา/ อุปสรรค การแก้ไข	เอกสาร อ้างอิง
4.2 อาชีวอนามัยและ ความปลอดภัย (ต่อ)				<u>Staphylococ cus aureus,</u> <u>seudomonas</u> <u>aeruginosa</u> ปีละ 1 ครั้ง	
		1.4) การตรวจสอบความ ปลอดภัยของสระว่ายน้ำ  ตรวจสอบความสมบูรณ์ของ องค์ประกอบสระว่ายน้ำ และ อุปกรณ์ส่วนควบของสระว่ายน้ำ เป็นประจำทุกวัน หากพบ อุปกรณ์ชำรุด ให้ดำเนินการ ซ่อมแซมโดยเร็ว ประกอบด้วย  1) กระเบื้องปูพื้น และผนัง สระว่ายน้ำ ราวจับ บันได และฝา ปิดรางน้ำล้นรอบสระ	มีการตรวจสอบกระเบื้องปูพื้น และผนังสระว่ายน้ำ ราวจับ บันได และฝาปิดรางน้ำล้น รอบสระทุกสัปดาห์		

ตารางที่ 3-1 (ต่อ) ผลการปฏิบัติตามมาตรการป้องกันและแก้ไขผลกระทบสิ่งแวดล้อมของโครงการโรงแรม ประมุกโก รีสอร์ท (Pamookko Resort) ระยะ  
ดำเนินการ

องค์ประกอบทาง สิ่งแวดล้อม และคุณค่าต่างๆ	ผลกระทบต่อสิ่งแวดล้อมที่สำคัญ	มาตรการป้องกันและแก้ไข ผลกระทบสิ่งแวดล้อม	รายละเอียดการปฏิบัติตาม มาตรการ	ปัญหา/ อุปสรรค การแก้ไข	เอกสาร อ้างอิง
4.2 อาชีวอนามัยและ ความปลอดภัย (ต่อ)		2) อุปกรณ์เครื่องกรองน้ำ และปั้มน้ำ	มีการตรวจสอบเครื่องกรองน้ำ และปั้มน้ำทุกสัปดาห์		
		3) อุปกรณ์ช่วยชีวิต ได้แก่ โฟมช่วยชีวิต 2 อัน ห่วงชูชีพ 2 อัน ไม้ช่วยชีวิต 1 อัน และชุด ปฐมพยาบาล	มีการตรวจสอบอุปกรณ์ ช่วยชีวิตห่วงชูชีพทุกสัปดาห์ <u>ทั้งนี้บริเวณสระว่ายน้ำไม่มี โฟมช่วยชีวิต และไม้ช่วยชีวิต</u>	ควรจัดให้ มีโฟมช่วย ชีวิตอย่าง น้อย 2 อัน และไม้ ช่วยชีวิต อย่างน้อย 1 อัน	
		4) ตรวจสอบระบบไฟส่อง สว่างบริเวณสระว่ายน้ำ	มีการตรวจสอบระบบไฟส่อง สว่างบริเวณสระว่ายน้ำทุกวัน		รูปที่ 3-25
		มาตรการการจัดการสระว่ายน้ำ ฉบับที่ 1/2550 เรื่อง การควบคุม กิจการสระว่ายน้ำหรือกิจการ อื่นๆ ทำนองเดียวกัน			

ตารางที่ 3-1 (ต่อ) ผลการปฏิบัติตามมาตรการป้องกันและแก้ไขผลกระทบสิ่งแวดล้อมของโครงการโรงแรม ประมุกโก รีสอร์ท (Pamookko Resort) ระยะ  
ดำเนินการ

องค์ประกอบทาง สิ่งแวดล้อม และคุณค่าต่างๆ	ผลกระทบต่อสิ่งแวดล้อมที่สำคัญ	มาตรการป้องกันและแก้ไข ผลกระทบสิ่งแวดล้อม	รายละเอียดการปฏิบัติตาม มาตรการ	ปัญหา/ อุปสรรค การแก้ไข	เอกสาร อ้างอิง
4.2 อาชีวอนามัยและ ความปลอดภัย (ต่อ)		1) สถานที่ตั้ง 1.1) สถานที่ตั้ง ควรห่างจากแหล่ง ซึ่งอาจทำให้เกิดการปนเปื้อนใน สระว่ายน้ำ เช่น สถานที่เลี้ยงสัตว์ หรือสถานที่ตั้งหรือรวบรวมมูลฝอย	<u>สระว่ายน้ำของโครงการไม่ได้ ตั้งอยู่ใกล้บริเวณสถานที่เลี้ยง สัตว์หรือห้องพักมูลฝอยแต่ อย่างใด</u>		
		1.2) ควรมีรั้วหรือกำแพงเพื่อ สุขอนามัย และความปลอดภัย ของผู้พักอาศัย	ภายในโครงการจัดให้มีรั้วรอบ พื้นที่โครงการ เพื่อสุขอนามัย และ ความปลอดภัย ของ ผู้ให้บริการ		
		1.3) สถานที่ตั้งและบริเวณของสระ ว่ายน้ำ รวมทั้งระบบสาธารณูปโภค ต้องอยู่ในที่น้ำท่วมไม่ถึง พื้นดิน แข็งแรงไม่ทรุดง่าย อยู่ในบริเวณที่ มีไฟฟ้า และน้ำประปาอย่าง เพียงพอมีทางเข้าออกสะดวก	บริเวณที่ตั้งสระว่ายน้ำ ตั้งอยู่ บนพื้นที่ดินที่แข็งแรงไม่ทรุดตัว และน้ำท่วมไม่ถึง และมี น้ำประปาอย่างเพียงพอ		

ตารางที่ 3-1 (ต่อ) ผลการปฏิบัติตามมาตรการป้องกันและแก้ไขผลกระทบสิ่งแวดล้อมของโครงการโรงแรม ประมุกโก รีสอร์ท (Pamookko Resort) ระยะ  
ดำเนินการ

องค์ประกอบทาง สิ่งแวดล้อม และคุณค่าต่างๆ	ผลกระทบต่อสิ่งแวดล้อมที่สำคัญ	มาตรการป้องกันและแก้ไข ผลกระทบสิ่งแวดล้อม	รายละเอียดการปฏิบัติตาม มาตรการ	ปัญหา/ อุปสรรค การแก้ไข	เอกสาร อ้างอิง
4.2 อาชีวอนามัยและ ความปลอดภัย (ต่อ)		2) สระว่ายน้ำและอาคาร ประกอบ 2.1) โครงสร้างสระว่ายน้ำ ควร สร้างด้วยคอนกรีตเสริมเหล็ก หรือวัสดุที่มีความมั่นคงแข็งแรง น้ำซึมไม่ได้ ผนังเรียบ อยู่ในสภาพ ดี และทำความสะอาดง่าย	โครงสร้างสระว่ายน้ำ เป็น คอนกรีตเสริมเหล็ก		รูปที่ 3-24
		2.2) ต้องมีรางระบายน้ำล้น มีฝาปิด ปิดรอบสระว่ายน้ำ	มีรางระบายน้ำล้น มีฝาปิด รอบสระว่ายน้ำ		รูปที่ 3-24
		2.3) ต้องมีอุปกรณ์เครื่องมือสำหรับ ใช้ทำความสะอาดสระว่ายน้ำ	มีอุปกรณ์เครื่องมือสำหรับใช้ ทำความสะอาดสระว่ายน้ำ ได้แก่ ค้ำท่อสำหรับทำความสะอาด ล้อดูดตะกอนสระว่ายน้ำ น้ำ เป็นต้น		
		2.4) ต้องมีที่วางสำหรับใช้เป็น ทางเดินรอบสระว่ายน้ำ	มีระเบียงสระสำหรับเป็น ทางเดินรอบสระว่ายน้ำ		รูปที่ 3-30



ตารางที่ 3-1 (ต่อ) ผลการปฏิบัติตามมาตรการป้องกันและแก้ไขผลกระทบสิ่งแวดล้อมของโครงการโรงแรม ประมุกโก รีสอร์ท (Pamookko Resort) ระยะ  
ดำเนินการ

องค์ประกอบทาง สิ่งแวดล้อม และคุณค่าต่างๆ	ผลกระทบต่อสิ่งแวดล้อมที่สำคัญ	มาตรการป้องกันและแก้ไข ผลกระทบสิ่งแวดล้อม	รายละเอียดการปฏิบัติตาม มาตรการ	ปัญหา/ อุปสรรค การแก้ไข	เอกสาร อ้างอิง
4.2 อาชีวอนามัยและ ความปลอดภัย (ต่อ)		2.5) กรณีที่สระว่ายน้ำใดมีการใช้ ระบบไหลเวียนน้ำเป็นแบบ ระบบสกิมเมอร์	สระว่ายน้ำของโครงการเป็น ระบบคลอรีน		รูปที่ 3-24
		2.6) ความลึกของน้ำ มีป้ายบอก ความลึกหรือเลขบอกระดับความ ลึกที่สามารถมองเห็นได้ชัดเจน	มีป้ายบอกความลึกหรือเลข บอกระดับความลึกที่สามารถ มองเห็นได้ชัดเจน		รูปที่ 3-28
		2.7) จัดให้มีแสงสว่างเพียงพอทั่ว บริเวณสระว่ายน้ำ เพื่อให้มองเห็น ได้ชัดเจน	มีแสงสว่างเพียงพอทั่วบริเวณ สระว่ายน้ำ เพื่อให้มองเห็นได้ ชัดเจน		รูปที่ 3-25
		2.8) อาคารประกอบทำด้วยวัสดุ มั่นคงแข็งแรง พื้นเรียบ ไม่ลื่นไม่ ดูดซับน้ำ ทำความสะอาดง่าย พื้น ลาดเอียงเล็กน้อยเพื่อการระบาย น้ำที่ดี	อาคารทำด้วยวัสดุมันคง แข็งแรง พื้นเรียบ ไม่ลื่นไม่ดูด ซับน้ำ ทำความสะอาดง่าย พื้นลาดเอียงเล็กน้อยเพื่อการ ระบายน้ำที่ดี		รูปที่ 3-24
		2.9) พื้น ควรทำด้วยวัสดุแข็งแรง เรียบ ไม่ดูดซึมน้ำ ทำความสะอาด ง่าย ไม่ลื่น อยู่ในสภาพดี	พื้นสระว่ายน้ำ ทำด้วยวัสดุ แข็งแรง เรียบ ไม่ดูดซึมน้ำ ทำ ความสะอาดง่าย ไม่ลื่น อยู่ใน สภาพดี		รูปที่ 3-24

ตารางที่ 3-1 (ต่อ) ผลการปฏิบัติตามมาตรการป้องกันและแก้ไขผลกระทบสิ่งแวดล้อมของโครงการโรงแรม ประมุกโก รีสอร์ท (Pamookko Resort) ระยะ  
ดำเนินการ

องค์ประกอบทาง สิ่งแวดล้อม และคุณค่าต่างๆ	ผลกระทบต่อสิ่งแวดล้อมที่สำคัญ	มาตรการป้องกันและแก้ไข ผลกระทบสิ่งแวดล้อม	รายละเอียดการปฏิบัติตาม มาตรการ	ปัญหา/ อุปสรรค การแก้ไข	เอกสาร อ้างอิง
4.2 อาชีวอนามัยและ ความปลอดภัย (ต่อ)		2.10) จัดให้มีห้องเปลี่ยนเสื้อผ้า ตู้เก็บสิ่งของ ที่วางหรือเก็บ รองเท้า สำหรับผู้พักอาศัยใน บริเวณทางเข้าสระว่ายน้ำและมี จำนวนเพียงพอ	มีห้องเปลี่ยนเสื้อผ้าตู้เก็บ สิ่งของ แยกระหว่างผู้ชายและ ผู้หญิง		รูปที่ 3-27
		2.11) จัดให้มีอ่างล้างมือ บริเวณ ล้างตัวก่อนลงสระ และที่ล้างเท้า ทางเข้าบริเวณสระว่ายน้ำ	มีอ่างล้างมือ บริเวณล้างตัว ก่อนลงสระ และที่ล้างเท้า ทางเข้าบริเวณสระว่ายน้ำ		รูปที่ 3-27
		2.12) มีการรักษาความสะอาด รอบอาคารประกอบและพื้นที่ โดยรอบอย่างสม่ำเสมอ	มีการรักษาความสะอาดรอบ พื้นที่สระว่ายน้ำ โดยการวาง ถังมูลฝอย และมีแม่บ้านเก็บ กวาดเป็นประจำ		รูปที่ 3-11 และ รูปที่ 3-24
		2.13) ดูแลมิให้มีการนำสัตว์ทุก ชนิดเข้าไปในบริเวณสระว่ายน้ำ หรืออาคารประกอบ	<u>ไม่มีป้ายเตือนห้ามนำสัตว์</u> <u>ทุกชนิดเข้ามาบริเวณสระ</u> <u>น้ำ</u> แต่มีเจ้าหน้าที่ประจำสระ <u>ว่ายน้ำคอยแนะนำไม่ให้มีนำ</u> <u>สัตว์ทุกชนิดเข้ามาบริเวณ</u> <u>สระว่ายน้ำ</u>	ควรจัดให้มี ป้ายเตือน ห้ามนำสัตว์ ทุกชนิดเข้า มาบริเวณ สระว่ายน้ำ	

ตารางที่ 3-1 (ต่อ) ผลการปฏิบัติตามมาตรการป้องกันและแก้ไขผลกระทบสิ่งแวดล้อมของโครงการโรงแรม ประมุกโก รีสอร์ท (Pamookko Resort) ระยะ  
ดำเนินการ

องค์ประกอบทาง สิ่งแวดล้อม และคุณค่าต่างๆ	ผลกระทบต่อสิ่งแวดล้อมที่สำคัญ	มาตรการป้องกันและแก้ไข ผลกระทบสิ่งแวดล้อม	รายละเอียดการปฏิบัติตาม มาตรการ	ปัญหา/ อุปสรรค การแก้ไข	เอกสาร อ้างอิง
4.2 อาชีวอนามัยและ ความปลอดภัย (ต่อ)		3) ข้อปฏิบัติสำหรับผู้ประกอบ กิจการ 3.1) จัดให้มีผู้ควบคุมดูแล ซึ่งผ่าน การฝึกอบรมการดูแลคุณภาพน้ำ สระว่ายน้ำตามหลักสุขาภิบาล สิ่งแวดล้อม เพื่อให้มีความรู้ เกี่ยวกับการควบคุมคุณภาพน้ำ และการดูแลรักษาสระว่ายน้ำ	<u>ไม่มีเจ้าหน้าที่ผู้ควบคุมที่ผ่าน การฝึกอบรมดูแลคุณภาพน้ำ สระว่ายน้ำ</u> แต่มีการติดตาม ตรวจสอบคุณภาพสระว่ายน้ำ โดยเจ้าหน้าที่จากห้องปฏิบัติการ		
		3.2) ต้องมีเจ้าหน้าที่ ความ ปลอดภัยประจำสระ (Life guard) อย่างน้อย 1 คน ต่อผู้ใช้บริการไม่ เกิน 100 คน กรณีที่เกิน 100 คน เศษของ 100 คน ให้คิดเป็น 100 คน และต้องเป็นผู้ที่มีความชำนาญ ในการว่ายน้ำและผ่านการอบรมการ ช่วยชีวิตคนจมน้ำ สามารถให้การ ปฐมพยาบาลได้ โดยต้องอยู่ประจำ สระว่ายน้ำตลอดเวลาที่เปิดบริการ	ภายในโครงการมีสระว่ายน้ำ จำนวน 4 สระ จัดให้มีเจ้าหน้าที่ ความปลอดภัยประจำสระ (Life guard) จำนวน 2 คน/ สระ		รูปที่ 3-26

ตารางที่ 3-1 (ต่อ) ผลการปฏิบัติตามมาตรการป้องกันและแก้ไขผลกระทบสิ่งแวดล้อมของโครงการโรงแรม ประมุกโก รีสอร์ท (Pamookko Resort) ระยะ  
ดำเนินการ

องค์ประกอบทาง สิ่งแวดล้อม และคุณค่าต่างๆ	ผลกระทบต่อสิ่งแวดล้อมที่สำคัญ	มาตรการป้องกันและแก้ไข ผลกระทบสิ่งแวดล้อม	รายละเอียดการปฏิบัติตาม มาตรการ	ปัญหา/ อุปสรรค การแก้ไข	เอกสาร อ้างอิง
4.2 อาชีวอนามัยและ ความปลอดภัย (ต่อ)		3.3) ต้องมีการจัดการและ ควบคุมคุณภาพน้ำให้อยู่ในเกณฑ์ มาตรฐาน	มีการจัดการและควบคุม คุณภาพน้ำให้อยู่ในเกณฑ์ มาตรฐาน		รูปที่ 3-29
		3.4) จัดให้มีการเก็บตัวอย่างเพื่อ ตรวจวิเคราะห์คุณภาพน้ำ ตาม เกณฑ์มาตรฐาน	ติดตามตรวจสอบคุณภาพน้ำ ภายในสระว่ายน้ำทุก 3 เดือน		รูปที่ 3-29
		3.5) จัดหาเครื่องมือสำหรับตรวจ วิเคราะห์คุณภาพน้ำไว้ประจำ รวมทั้งบันทึกผลการตรวจ วิเคราะห์ และข้อมูลอื่นที่จำเป็น	มีเครื่องมือสำหรับตรวจ ปริมาณคลอรีนและความเป็น กรด-ด่างของน้ำในสระว่ายน้ำ		รูปที่ 3-29
		3.6) ต้องจัดให้มีป้ายแสดงข้อ ปฏิบัติสำหรับผู้ใช้บริการ ติดไว้ใน บริเวณสระว่ายน้ำให้มองเห็นได้ชัด	ติดตั้งป้ายแสดงข้อปฏิบัติ สำหรับผู้บริการ ในบริเวณ ที่สามารถมองเห็นได้ชัดเจน		รูปที่ 3-28
		3.7) ต้องดูแลบำรุงรักษาเครื่อง กรองน้ำตามระยะเวลาที่สมควร เพื่อให้ทำงานอย่างมีประสิทธิภาพ	มีการดูแลบำรุงรักษาเครื่อง กรองน้ำตามคู่มือ		

ตารางที่ 3-1 (ต่อ) ผลการปฏิบัติตามมาตรการป้องกันและแก้ไขผลกระทบสิ่งแวดล้อมของโครงการโรงแรม ประมุกโก รีสอร์ท (Pamookko Resort) ระยะ  
ดำเนินการ

องค์ประกอบทาง สิ่งแวดล้อม และคุณค่าต่างๆ	ผลกระทบต่อสิ่งแวดล้อมที่สำคัญ	มาตรการป้องกันและแก้ไข ผลกระทบสิ่งแวดล้อม	รายละเอียดการปฏิบัติตาม มาตรการ	ปัญหา/ อุปสรรค การแก้ไข	เอกสาร อ้างอิง
4.2 อาชีวอนามัยและ ความปลอดภัย (ต่อ)		4) การจัดการเกี่ยวกับสารเคมี 4.1) สถานที่เก็บสารเคมี ต้อง มีป้ายระบุว่า “สถานที่เก็บ สารเคมีอันตราย” และ “ห้าม เข้า” มีการระบายอากาศดี และมี การป้องกันน้ำซึมเข้าภาชนะบรรจุ สารเคมี และมีการจัดเก็บสารเคมี เป็นไปตามกฎหมายที่เกี่ยวข้อง	มีการติดตั้งป้ายบริเวณที่เก็บ สารเคมี “สถานที่เก็บสารเคมี อันตราย ห้ามเข้า”		รูปที่ 3-31
		4.2) สารเคมีที่ใช้ต้องมีฉลาก ระบุชื่อสารเคมี ส่วนผสม หรือ ส่วนประกอบที่เป็นอันตราย วิธีการใช้ และวิธีการปฐม พยาบาลในกรณีฉุกเฉิน หรือ ตามที่กฎหมายอื่นกำหนด	สารเคมีที่ใช้ในโครงการ มีการติดฉลากระบุชื่อสารเคมี ส่วนผสมที่เป็นอันตราย วิธีการใช้ และวิธีการปฐม พยาบาล		รูปที่ 3-32
		4.3) ในการใช้สารเคมีต้อง ปฏิบัติตามที่ระบุไว้ในฉลาก และ ไม่นำสารเคมีหมดอายุมาใช้ในกรณี ที่ไม่มีระบบการเติมสารเคมีแบบ	ในการใช้สารเคมี เจ้าหน้าที่จะ ปฏิบัติตามระบุไว้ในฉลาก		

ตารางที่ 3-1 (ต่อ) ผลการปฏิบัติตามมาตรการป้องกันและแก้ไขผลกระทบสิ่งแวดล้อมของโครงการโรงแรม ประมุกโก รีสอร์ท (Pamookko Resort) ระยะ  
ดำเนินการ

องค์ประกอบทาง สิ่งแวดล้อม และคุณค่าต่างๆ	ผลกระทบต่อสิ่งแวดล้อมที่สำคัญ	มาตรการป้องกันและแก้ไข ผลกระทบสิ่งแวดล้อม	รายละเอียดการปฏิบัติตาม มาตรการ	ปัญหา/ อุปสรรค การแก้ไข	เอกสาร อ้างอิง
4.2 อาชีวอนามัยและ ความปลอดภัย (ต่อ)		อัคนโม่ค้ ให้เติมสารเคมีลงในสระ ว่ายน้ำในขณะที่ปิดบริการแล้ว			
		4.4) สถานที่ทำงานที่เกี่ยวข้อง กับการใช้สารเคมีต้องมีแสงสว่าง เพียงพอ เพื่อป้องกันการเกิด อุบัติเหตุอันเนื่องจากพนักงานไม่ สามารถมองเห็นสิ่งต่างๆ ได้อย่าง ชัดเจน ค่ามาตรฐานแสงสว่างใน บริเวณต่างๆ	สถานที่ทำงานเกี่ยวกับ สารเคมี มีแสงสว่างเพียงพอ		รูปที่ 3-33
		4.5) ต้องมีมาตรการในการ ป้องกันการสัมผัสสารเคมีของ คนงาน เช่น กำหนดขั้นตอนการ ทำงานที่ปลอดภัย จัดหาอุปกรณ์ ป้องกันอันตรายส่วนบุคคลที่ เหมาะสมให้คนงาน รวมทั้ง ประเมินการสัมผัสสารเคมี อันตรายของคนงานที่ทำหน้าที่ เติมสารเคมี และมีผลไว้ให้	เจ้าหน้าที่จะใช้อุปกรณ์ส่วน บุคคลก่อนการสัมผัสสารเคมี		

ตารางที่ 3-1 (ต่อ) ผลการปฏิบัติตามมาตรการป้องกันและแก้ไขผลกระทบสิ่งแวดล้อมของโครงการโรงแรม ประมุกโก รีสอร์ท (Pamookko Resort) ระยะ  
ดำเนินการ

องค์ประกอบทาง สิ่งแวดล้อม และคุณค่าต่างๆ	ผลกระทบต่อสิ่งแวดล้อมที่สำคัญ	มาตรการป้องกันและแก้ไข ผลกระทบสิ่งแวดล้อม	รายละเอียดการปฏิบัติตาม มาตรการ	ปัญหา/ อุปสรรค การแก้ไข	เอกสาร อ้างอิง
4.2 อาชีวอนามัยและ ความปลอดภัย (ต่อ)		เจ้าหน้าที่ตรวจสอบอย่างน้อย ปีละหนึ่งครั้ง			
		4.6) ในขณะทำงานกับ สารเคมี ให้ผู้ปฏิบัติงานสวม อุปกรณ์ป้องกันอันตรายส่วน บุคคลที่เหมาะสม เช่น สวม หน้ากาก และสวมถุงมือในขณะ ปฏิบัติเกี่ยวกับสารเคมี เป็นต้น	เจ้าหน้าที่จะสวมถุงมือป้องกัน ส่วนบุคคลก่อนการสัมผัสกับ สารเคมี		
		4.7) ห้ามสูบบุหรี่ ดื่มน้ำ หรือ รับประทานอาหารในห้องจัดเก็บ สารเคมี	มีป้ายเตือนห้ามสูบบุหรี่ บริเวณห้องจัดเก็บสารเคมี		รูปที่ 3-34
		4.8) ดูแลความสะอาดอย่าง สม่ำเสมอ หากสารเคมีหกรั่วไหล ต้องทำความสะอาดทันที	มีการดูแลความสะอาดบริเวณ ห้องเก็บสารเคมี		รูปที่ 3-33
		5) การจัดการสิ่งปฏิกูล น้ำเสีย และมูลฝอย (5.1) มีห้องน้ำ ห้องส้วม และ การบำบัดสิ่งปฏิกูลดังนี้	จัดให้มีห้องน้ำ และห้องส้วม แยกออกจากกัน และแยก		รูปที่ 3-35

ตารางที่ 3-1 (ต่อ) ผลการปฏิบัติตามมาตรการป้องกันและแก้ไขผลกระทบสิ่งแวดล้อมของโครงการโรงแรม ประมุกโก รีสอร์ท (Pamookko Resort) ระยะ  
ดำเนินการ

องค์ประกอบทาง สิ่งแวดล้อม และคุณค่าต่างๆ	ผลกระทบต่อสิ่งแวดล้อมที่สำคัญ	มาตรการป้องกันและแก้ไข ผลกระทบสิ่งแวดล้อม	รายละเอียดการปฏิบัติตาม มาตรการ	ปัญหา/ อุปสรรค การแก้ไข	เอกสาร อ้างอิง
4.2 อาชีวอนามัยและ ความปลอดภัย (ต่อ)		5.1.1) มีห้องน้ำ ส้วมแยก ออกจากกัน โดยมีแบบและจำนวน ตามที่กำหนดในกฎหมายว่าด้วย การควบคุมอาคาร และกฎหมาย อื่นที่เกี่ยวข้อง	ระหว่างห้องน้ำผู้ชาย และ ห้องน้ำผู้หญิง		
		5.1.2) ลักษณะของห้องส้วม การบำบัด และการกำจัดสิ่งปฏิกูล ต้องถูกต้องตามหลักสุขาภิบาล	มีการบำบัดน้ำเสียจากห้อง ส้วมก่อนระบายออกสู่ท่อ ระบายน้ำสาธารณะประโยชน์		
		5.1.3) ต้องดูแลรักษาความ สะอาดของห้องน้ำและห้องส้วม เป็นประจำทุกวันที่เปิดให้บริการ	จัดให้มีแม่บ้านดูแลรักษา ความสะอาดบริเวณห้องน้ำ ทุกวัน		
		5.1.4) ภายในห้องน้ำควรมี วัสดุอุปกรณ์ตามความจำเป็นและ เหมาะสม	ภายในห้องน้ำจัดให้มีกระดาด เช็ดชำระทำความสะอาด และ จัดให้มีถังรองรับมูลฝอย		รูปที่ 3-36
		(5.2) มีการบำบัดน้ำเสียให้มี คุณภาพได้มาตรฐานก่อนระบาย ออก ซึ่งส่วนประกอบของระบบ การจัดการน้ำเสีย ประกอบด้วย	มีการบำบัดน้ำเสียจากห้อง ส้วมก่อนระบายออกสู่ท่อ ระบายน้ำสาธารณะประโยชน์		



ตารางที่ 3-1 (ต่อ) ผลการปฏิบัติตามมาตรการป้องกันและแก้ไขผลกระทบสิ่งแวดล้อมของโครงการโรงแรม ประมุกโก รีสอร์ท (Pamookko Resort) ระยะ  
ดำเนินการ

องค์ประกอบทาง สิ่งแวดล้อม และคุณค่าต่างๆ	ผลกระทบต่อสิ่งแวดล้อมที่สำคัญ	มาตรการป้องกันและแก้ไข ผลกระทบสิ่งแวดล้อม	รายละเอียดการปฏิบัติตาม มาตรการ	ปัญหา/ อุปสรรค การแก้ไข	เอกสาร อ้างอิง
4.2 อาชีวอนามัยและ ความปลอดภัย (ต่อ)		5.2.1) ตะแกรงดักขยะ สำหรับดักเศษมูลฝอยออกจาก น้ำเสีย	มีตะแกรงดักขยะ สำหรับดัก เศษมูลฝอยออกจากน้ำเสีย		
		5.2.2) ระบบรวบรวมน้ำเสีย น้ำจากส่วนต่างๆ ของอาคารไหล มารวมกันที่ถังรวบรวมน้ำเพื่อรอ การบำบัด น้ำที่ล้นออกจากบ่อ รวบรวมนี้อาจไหลเข้าสู่บ่อบำบัด	มีระบบบำบัดน้ำเสียเพื่อ รวบรวมน้ำเสียจากอาคาร ต่างๆ เพื่อบำบัดต่อไป		รูปที่ 3-5
		5.2.3) ระบบบำบัดน้ำเสีย ต้องมีวิธีการบำบัดน้ำเสียที่ เหมาะสม ไม่ก่อให้เกิดเหตุ เดือดร้อนรำคาญ และเป็น อันตรายต่อสุขภาพของชุมชน	มีระบบบำบัดน้ำเสีย และมี การติดตามตรวจสอบคุณภาพ น้ำเสียทุกเดือน		รูปที่ 3-5 และ ภาคผนวก 3
		5.2.4) รวบรวมน้ำทิ้ง รว หรือท่อสำหรับระบายน้ำทิ้ง ควรมี ตะแกรงวางปิดรางเพื่อกรองเศษฝ ต่างๆ และป้องกันหนู นอกจากนี้ ทางเปิดของท่อระบายน้ำออกสู่ล	จัดให้มีตะแกรงบริเวณท่ ระบายน้ำ		รูปที่ 3-37

ตารางที่ 3-1 (ต่อ) ผลการปฏิบัติตามมาตรการป้องกันและแก้ไขผลกระทบสิ่งแวดล้อมของโครงการโรงแรม ประมุกโก รีสอร์ท (Pamookko Resort) ระยะ  
ดำเนินการ

องค์ประกอบทาง สิ่งแวดล้อม และคุณค่าต่างๆ	ผลกระทบต่อสิ่งแวดล้อมที่สำคัญ	มาตรการป้องกันและแก้ไข ผลกระทบสิ่งแวดล้อม	รายละเอียดการปฏิบัติตาม มาตรการ	ปัญหา/ อุปสรรค การแก้ไข	เอกสาร อ้างอิง
4.2 อาชีวอนามัยและ ความปลอดภัย (ต่อ)		เก็บน้ำรดน้ำต้นไม้ควรมีตะแกรง ปิดเพื่อป้องกันหนูด้วย			
		(5.3)จัดให้มีการจัดการ มูลฝอยดังนี้ 5.3.1) มีการคัดแยกมูลฝอย และมีภาชนะรองรับขยะแยกตาม ประเภท	จัดให้มีถังรองรับมูลฝอยแยก แต่ละประเภท		รูปที่ 3-11
		5.3.2) มีภาชนะรองรับขยะ ที่เพียงพอตามหลักสุขาภิบาล	จัดให้มีถังรองรับมูลฝอยที่ เพียงพอและถูกหลักสุขาภิบาล		รูปที่ 3-11
		5.3.3) ล้างทำความสะอาด ภาชนะรองรับขยะและบริเวณที่ วางภาชนะอยู่เสมอ	ไม่มีการล้างถังรองรับมูลฝอย แต่จัดให้มีถังดำรองเพื่อ ป้องกันน้ำชะมูลฝอยหก เรี่ยราด		รูปที่ 3-11
		5.3.4) รวบรวมขยะจาก ภาชนะรองรับขยะไปยังที่พักขยะ รวม หรือนำไปกำจัดทุกวัน โดยเฉพาะขยะที่เน่าเสียได้ง่าย	มีการรวบรวมมูลฝอยจากถัง รองรับมูลฝอยไปยังห้องพัก มูลฝอยรวมทุกวัน		รูปที่ 3-11

ตารางที่ 3-1 (ต่อ) ผลการปฏิบัติตามมาตรการป้องกันและแก้ไขผลกระทบสิ่งแวดล้อมของโครงการโรงแรม ประมุกโก รีสอร์ท (Pamookko Resort) ระยะ  
ดำเนินการ

องค์ประกอบทาง สิ่งแวดล้อม และคุณค่าต่างๆ	ผลกระทบต่อสิ่งแวดล้อมที่สำคัญ	มาตรการป้องกันและแก้ไข ผลกระทบต่อสิ่งแวดล้อม	รายละเอียดการปฏิบัติตาม มาตรการ	ปัญหา/ อุปสรรค การแก้ไข	เอกสาร อ้างอิง
4.2 อาชีวอนามัยและ ความปลอดภัย (ต่อ)		5.3.5) กำจัดขยะด้วยวิธีที่ ถูกต้องตามหลักสุขาภิบาล และ เป็นไปตามข้อกำหนดท้องถิ่นดูแล มิให้เกิดการทิ้งขยะเกลื่อนกลาด ภายในสถานประกอบกิจการและ บริเวณโดยรอบ	รวบรวมมูลฝอยไปยังสถานีขน ถ่าย และ คัด แยก มูล ฝอย เทศบาลตำบลกะรน บริเวณ ซอยปู้ก 24 ทุกวัน		รูปที่ 3-13
		6) การสุขาภิบาลอาหารและน้ำดื่ม (6.1) ในกรณีมีการจำหน่าย อาหาร ต้องปฏิบัติตามหลัก สุขาภิบาลอาหาร และตาม ข้อกำหนดของท้องถิ่น	ปฏิบัติตามหลักการสุขาภิบาล อาหาร และมีการทดสอบ ตัวอย่างอาหารและน้ำดื่ม โดย ศูนย์วิทยาศาสตร์การแพทย์ 11/1 ภูเก็ต		ภาคผนวก 8
		(6.2) ต้องมีน้ำดื่มที่ได้คุณภาพ ตามมาตรฐานน้ำดื่มไว้บริการ อย่างเพียงพอ	มีการทดสอบตัวอย่างน้ำดื่ม โดย ศูนย์ วิ ท ย า ศ า ส ต ร การแพทย์ 11/1 ภูเก็ต และ น้ำดื่มบริการอย่างเพียงพอ		ภาคผนวก 8

ตารางที่ 3-1 (ต่อ) ผลการปฏิบัติตามมาตรการป้องกันและแก้ไขผลกระทบสิ่งแวดล้อมของโครงการโรงแรม ประมุกโก รีสอร์ท (Pamookko Resort) ระยะ  
ดำเนินการ

องค์ประกอบทาง สิ่งแวดล้อม และคุณค่าต่างๆ	ผลกระทบต่อสิ่งแวดล้อมที่สำคัญ	มาตรการป้องกันและแก้ไข ผลกระทบสิ่งแวดล้อม	รายละเอียดการปฏิบัติตาม มาตรการ	ปัญหา/ อุปสรรค การแก้ไข	เอกสาร อ้างอิง
4.2 อาชีวอนามัยและ ความปลอดภัย (ต่อ)		(6.3) ลักษณะการนำน้ำมาดื่ม ต้องไม่ก่อให้เกิดความสกปรกหรือ การปนเปื้อน	ผลการทดสอบน้ำดื่มโดยศูนย์ วิทยาศาสตร์การแพทย์ 11/1 ภูเก็ต พบว่า ไม่พบสาร พันธุกรรมเชื้อไวรัสโนโร ซึ่ง เป็นเชื้อที่ก่อให้เกิดโรค อุจจาระร่วง		ภาคผนวก 8
		7) การป้องกันควบคุมสัตว์ และ แมลงนำโรค 7.1) ภายในสถานประกอบ กิจการไม่ควรมีหนู แมลงวัน และ แมลงสาบ	มีการว่าจ้างบริษัทกำจัดแมลง เข้ามากำจัดแมลงทุกเดือน		รูปที่ 3-38
		7.2) ต้องมีการป้องกัน ควบคุม กำจัดสัตว์ และแมลงนำ โรค โดยเฉพาะหนู แมลงวัน และ แมลงสาบอย่างถูกต้อง			
		8) การดูแลสุขภาพและความ ปลอดภัย 8.1) ต้องกำหนดให้มีผู้ดูแลมา	มีป้ายเตือน เด็กอายุต่ำกว่า 6 ปี จะต้องมียุ้ปกครองดูแล ใกล้ชิด		รูปที่ 3-28

ตารางที่ 3-1 (ต่อ) ผลการปฏิบัติตามมาตรการป้องกันและแก้ไขผลกระทบสิ่งแวดล้อมของโครงการโรงแรม ประมุกโก รีสอร์ท (Pamookko Resort) ระยะ  
ดำเนินการ

องค์ประกอบทาง สิ่งแวดล้อม และคุณค่าต่างๆ	ผลกระทบต่อสิ่งแวดล้อมที่สำคัญ	มาตรการป้องกันและแก้ไข ผลกระทบสิ่งแวดล้อม	รายละเอียดการปฏิบัติตาม มาตรการ	ปัญหา/ อุปสรรค การแก้ไข	เอกสาร อ้างอิง
4.2 อาชีวอนามัยและ ความปลอดภัย (ต่อ)		ด้วย กรณีที่นำเด็กอายุต่ำกว่า 10 ปี ที่ยังว่ายน้ำไม่เป็น และผู้สูงอายุ ที่ไม่สามารถดูแลตัวเองได้มาใช้ บริการสระว่ายน้ำ			
		8.2) จัดให้มีอุปกรณ์ช่วยชีวิต ดังนี้  8.2.1) โฟมช่วยชีวิต อย่าง น้อย 2 อัน	<u>ไม่ได้จัดให้มีโฟมช่วยชีวิต บริเวณสระว่ายน้ำ</u>	ควรจัดให้ มีโฟมช่วย ชีวิตบริเวณ สระว่ายน้ำ อย่างน้อย 2 อัน	
		8.2.2) ห่วงชูชีพ ขนาดเส้น ผ่านศูนย์กลางภายใน 15 นิ้ว หรือ ทุ่นลอย ผูกเอาไว้กับเชือกยาว ไม่น้อยกว่าความกว้างของสระ ว่ายน้ำ อย่างน้อย 2 อัน	จัดให้มีห่วงชูชีพ ผูกเอาไว้กับ เชือกยาว จำนวน 2 อัน		รูปที่ 3-39

ตารางที่ 3-1 (ต่อ) ผลการปฏิบัติตามมาตรการป้องกันและแก้ไขผลกระทบสิ่งแวดล้อมของโครงการโรงแรม ประมุกโก รีสอร์ท (Pamookko Resort) ระยะ  
ดำเนินการ

องค์ประกอบทาง สิ่งแวดล้อม และคุณค่าต่างๆ	ผลกระทบต่อสิ่งแวดล้อมที่สำคัญ	มาตรการป้องกันและแก้ไข ผลกระทบสิ่งแวดล้อม	รายละเอียดการปฏิบัติตาม มาตรการ	ปัญหา/ อุปสรรค การแก้ไข	เอกสาร อ้างอิง
4.2 อาชีวอนามัยและ ความปลอดภัย (ต่อ)		8.2.3) ไม่ช่วยชีวิต หรือวัตถุ อื่นใด มีความยาวไม่น้อยกว่า 3.50 เมตร น้ำหนักเบา อย่างน้อย 1 อัน และต้องวางไว้ที่ปลายลู่อู ส่วนลึกของสระว่ายน้ำ	<u>ไม่ได้จัดให้มีไม่ช่วยชีวิต หรือ วัตถุอื่นใดบริเวณสระว่ายน้ำ</u>	ควรจัดให้มีไม้ ช่วยชีวิต หรือวัตถุอื่น ใดบริเวณสระ ว่ายน้ำอย่าง น้อย 1 อัน	
		8.2.4) เครื่องช่วยหายใจ สำหรับผู้ใหญ่ และสำหรับเด็ก อย่างละ 1 ชุด	<u>ไม่ได้จัดให้มีเครื่องช่วยหายใจ สำหรับผู้ใหญ่ และสำหรับเด็ก</u>	ควรจัดให้มี เครื่องช่วย หายใจ สำหรับผู้ใหญ่ และสำหรับ เด็ก อย่างละ 1 ชุด	
		8.2.5) ห้องปฐมพยาบาล พร้อมชุดปฐมพยาบาลที่พร้อมใช้ งานได้ตลอดเวลาไว้ประจำสระว่ายน้ำ และอยู่ในบริเวณที่ใกล้ที่สุด	จัดให้มีห้องปฐมพยาบาล พร้อมอุปกรณ์ปฐมพยาบาล เบื้องต้น		รูปที่ 3-40

ตารางที่ 3-1 (ต่อ) ผลการปฏิบัติตามมาตรการป้องกันและแก้ไขผลกระทบสิ่งแวดล้อมของโครงการโรงแรม ประมุกโก รีสอร์ท (Pamookko Resort) ระยะ  
ดำเนินการ

องค์ประกอบทาง สิ่งแวดล้อม และคุณค่าต่างๆ	ผลกระทบต่อสิ่งแวดล้อมที่สำคัญ	มาตรการป้องกันและแก้ไข ผลกระทบสิ่งแวดล้อม	รายละเอียดการปฏิบัติตาม มาตรการ	ปัญหา/ อุปสรรค การแก้ไข	เอกสาร อ้างอิง
4.2 อาชีวอนามัยและ ความปลอดภัย (ต่อ)		8.3) มีอุปกรณ์สื่อสารที่สามารถติดต่อบุคคลหรือสถานที่สำคัญๆ เช่น โรงพยาบาล และสถานีดารวจ เพื่อขอความช่วยเหลือเมื่อเกิดเหตุฉุกเฉินต่างๆ เช่น เพลิงไหม้ หรือมีคนจมน้ำ และต้องปิดประกาศหมายเลขโทรศัพท์ของสถานที่ดังกล่าวไว้ในที่เห็นได้ชัดเจน และเป็นข้อมูลปัจจุบันอยู่เสมอ	จัดให้มีโทรศัพท์ เพื่อติดต่อบุคคลหรือสถานที่สำคัญๆ เช่น โรงพยาบาล และสถานีดารวจ		รูปที่ 3-41
		9) <b>เหตุรำคาญ</b> ต้องควบคุมมิให้เกิดเหตุรำคาญ ซึ่งมาจากกิจกรรมการดำเนินการต่างๆ	จัดให้มีเจ้าหน้าที่หน้าคอยควบคุมมิให้เกิดเหตุรำคาญที่จะส่งผลกระทบต่อผู้พักอาศัยข้างเคียง		
		<b>มาตรการป้องกันและแก้ไข ผลกระทบด้านการใช้เครื่อง เล่นสไลเดอร์</b> 1. จัดให้มีเจ้าหน้าที่จำนวน 3 คน			รูปที่ 3-26

ตารางที่ 3-1 (ต่อ) ผลการปฏิบัติตามมาตรการป้องกันและแก้ไขผลกระทบสิ่งแวดล้อมของโครงการโรงแรม ประมุกโก รีสอร์ท (Pamookko Resort) ระยะ  
ดำเนินการ

องค์ประกอบทาง สิ่งแวดล้อม และคุณค่าต่างๆ	ผลกระทบต่อสิ่งแวดล้อมที่สำคัญ	มาตรการป้องกันและแก้ไข ผลกระทบสิ่งแวดล้อม	รายละเอียดการปฏิบัติตาม มาตรการ	ปัญหา/ อุปสรรค การแก้ไข	เอกสาร อ้างอิง
4.2 อาชีวอนามัยและ ความปลอดภัย (ต่อ)		คอยควบคุมบริเวณทางเข้าราง สไลด์ และต้องมีผู้ควบคุมอีก หนึ่งคนอยู่บริเวณสระน้ำห่าง จากรางสไลด์ไม่เกิน 3 เมตร	บริเวณเครื่องเล่นสไลด์ จำนวน 3 คน		
		2. จัดให้มีป้ายเตือน และป้าย บอกวิธีปฏิบัติในการใช้เครื่อง เล่น เพื่อให้ผู้ใช้บริการได้ ระมัดระวังและปฏิบัติตามใน การใช้เครื่องเล่นให้ถูกต้อง	จัดให้มีป้ายเตือน และป้าย บอกวิธีในการใช้เครื่องเล่น และมีเจ้าหน้าที่คอยแนะนำ		รูปที่ 3-28
		3. จัดให้มีชุดปฐมพยาบาล เบื้องต้นบริเวณใกล้เครื่องเล่น สไลด์เดอร์	จัดให้ชุดปฐมพยาบาลเบื้องต้น		รูปที่ 3-40
		4. จัดให้มีการบันทึกสถิติการเกิด อุบัติเหตุเกี่ยวกับการใช้เครื่อง เล่นเป็นประจำทุกวัน	<u>ไม่ได้จัดทำบันทึกสถิติการเกิด อุบัติเหตุเกี่ยวกับการใช้เครื่อง เล่น</u>	ควรรจัดทำ จัดทำบันทึก สถิติการเกิด อุบัติเหตุ เกี่ยวกับการ ใช้เครื่องเล่น	



ตารางที่ 3-1 (ต่อ) ผลการปฏิบัติตามมาตรการป้องกันและแก้ไขผลกระทบสิ่งแวดล้อมของโครงการโรงแรม ประมุกโก รีสอร์ท (Pamookko Resort) ระยะ  
ดำเนินการ

องค์ประกอบทาง สิ่งแวดล้อม และคุณค่าต่างๆ	ผลกระทบต่อสิ่งแวดล้อมที่สำคัญ	มาตรการป้องกันและแก้ไข ผลกระทบสิ่งแวดล้อม	รายละเอียดการปฏิบัติตาม มาตรการ	ปัญหา/ อุปสรรค การแก้ไข	เอกสาร อ้างอิง
4.2 อาชีวอนามัยและ ความปลอดภัย (ต่อ)		5. จัดให้มีอุปกรณ์ช่วยชีวิต เบื้องต้น ได้แก่ ห่วงยาง หน้ากากออกซิเจน ไม่ช่วยชีวิต เป็นต้น	จัดให้มีอุปกรณ์ช่วยชีวิต เบื้องต้น ได้แก่ ห่วงยาง	ควรจัดให้มี หน้ากาก ออกซิเจน ไม่ช่วยชีวิต	รูปที่ 3-39
		<u>การปฏิบัติตามมาตรฐานด้าน สุขาภิบาลอาหาร</u> หมวด 1 สุขลักษณะของสถานที่ จำหน่ายอาหาร			
		ข้อ 3 สถานที่จำหน่ายอาหาร ต้องมีการจัดการเกี่ยวกับสถานที่ และบริเวณที่ใช้ทำ ประกอบหรือ ปรุงอาหาร จำหน่ายอาหาร และ บริโภคอาหาร	มีการแยกห้องครัว และ ร้านอาหารอย่างชัดเจน		รูปที่ 3-42
		ข้อ 4 สถานที่จำหน่ายอาหาร ต้องมีการจัดการเกี่ยวกับส้วม	จัดให้มีห้องน้ำอยู่บริเวณหลัง ร้านอาหาร		
		ข้อ 5 สถานที่จำหน่ายอาหาร ต้องมีการจัดการเกี่ยวกับมูลฝอย โดยมีถังรองรับมูลฝอย ที่มีสภาพ	จัดให้มีถังมูลฝอยภายใน ห้องครัวแยกแต่ละประเภท มีสภาพดี ไม่รั่วซึม และมีฝา		รูปที่ 3-43

ตารางที่ 3-1 (ต่อ) ผลการปฏิบัติตามมาตรการป้องกันและแก้ไขผลกระทบสิ่งแวดล้อมของโครงการโรงแรม ประมุกโก รีสอร์ท (Pamookko Resort) ระยะ  
ดำเนินการ

องค์ประกอบทาง สิ่งแวดล้อม และคุณค่าต่างๆ	ผลกระทบต่อสิ่งแวดล้อมที่สำคัญ	มาตรการป้องกันและแก้ไข ผลกระทบสิ่งแวดล้อม	รายละเอียดการปฏิบัติตาม มาตรการ	ปัญหา/ อุปสรรค การแก้ไข	เอกสาร อ้างอิง
4.2 อาชีวอนามัยและ ความปลอดภัย (ต่อ)		ดี ไม่รั่วซึม ไม่ดูดซับน้ำ มีฝาปิด มิดชิด แยกเศษอาหารจาก มูลฝอยประเภทอื่น และต้องดูแล รักษาความสะอาดถังรองรับ มูลฝอยและบริเวณโดยรอบตัวถัง รองรับมูลฝอยอย่างสม่ำเสมอ ทั้งนี้การจัดการเกี่ยวกับมูลฝอย และถังรองรับมูลฝอยให้เป็นไป ตามข้อบัญญัติท้องถิ่นเกี่ยวกับ การจัดการมูลฝอยในสถานที่ จำหน่ายอาหาร	ปิดมิดชิด		
		ข้อ 6 สถานที่จำหน่ายอาหาร ต้องมีการจัดการเกี่ยวกับน้ำเสีย	ภายในห้องครัวจัดให้มีถังดัก ไขมัน และมีการบำบัด น้ำเสียก่อนระบายออกสู่ท่อ ระบายน้ำริมถนนกะตะ และมึ การติดตามคุณภาพน้ำเสีย ทุกเดือน		คูรูปที่ 3-44 และ ภาคผนวก 3

ตารางที่ 3-1 (ต่อ) ผลการปฏิบัติตามมาตรการป้องกันและแก้ไขผลกระทบสิ่งแวดล้อมของโครงการโรงแรม ประมุกโก รีสอร์ท (Pamookko Resort) ระยะ  
ดำเนินการ

องค์ประกอบทาง สิ่งแวดล้อม และคุณค่าต่างๆ	ผลกระทบต่อสิ่งแวดล้อมที่สำคัญ	มาตรการป้องกันและแก้ไข ผลกระทบสิ่งแวดล้อม	รายละเอียดการปฏิบัติตาม มาตรการ	ปัญหา/ อุปสรรค การแก้ไข	เอกสาร อ้างอิง
4.2 อาชีวอนามัยและ ความปลอดภัย (ต่อ)		ข้อ 7 สถานที่จำหน่าย อาหารต้องมีมาตรการในการ ป้องกันสัตว์ แมลงนำโรค และ สัตว์เลื้อยตามหลักวิชาการ	มีการว่าจ้างบริษัทกำจัดแมลง เข้ามากำจัดแมลงทุกเดือน		รูปที่ 3-38
		ข้อ 8 สถานที่จำหน่ายอาหาร ต้องมีมาตรการ อุปกรณ์ หรือ เครื่องมือสำหรับป้องกัน อักเสบ จากการใช้เชื้อเพลิงในการทำ	จัดให้มีถังดับเพลิงชนิดมือถือ ภายในห้องครัว		รูปที่ 3-45
		หมวด 2 สุขลักษณะของ อาหาร กรรมวิธีการทำ ประกอบ หรือปรุง การเก็บรักษา และการ จำหน่ายอาหาร			รูปที่ 3-46
		ข้อ 9 สถานที่จำหน่ายอาหาร ต้องมีการจัดการเกี่ยวกับอาหาร สด ตามหลักเกณฑ์	มีการติดตั้งป้ายจุดรับอาหาร สด และมีการจัดเก็บอาหาร สดในอุณหภูมิที่เหมาะสม		
		ข้อ 10 สถานที่จำหน่ายอาหาร ต้องมีการจัดการเกี่ยวกับ อาหารแห้ง อาหารในภาชนะบรรจุ	มีการจัดเก็บอาหารแห้งใน ห้องที่เหมาะสม		

ตารางที่ 3-1 (ต่อ) ผลการปฏิบัติตามมาตรการป้องกันและแก้ไขผลกระทบสิ่งแวดล้อมของโครงการโรงแรม ประมุกโก รีสอร์ท (Pamookko Resort) ระยะ  
ดำเนินการ

องค์ประกอบทาง สิ่งแวดล้อม และคุณค่าต่างๆ	ผลกระทบต่อสิ่งแวดล้อมที่สำคัญ	มาตรการป้องกันและแก้ไข ผลกระทบสิ่งแวดล้อม	รายละเอียดการปฏิบัติตาม มาตรการ	ปัญหา/ อุปสรรค การแก้ไข	เอกสาร อ้างอิง
4.2 อาชีวอนามัยและ ความปลอดภัย (ต่อ)		ที่ปิดสนิท เครื่องปรุงรส และวัตถุ เจือปนอาหาร ตามหลักเกณฑ์			
		ข้อ 11 สถานที่จำหน่าย อาหารต้องมีการจัดการเกี่ยวกับ อาหารประเภทปรุงสำเร็จตาม หลักเกณฑ์	ภายในโครงการมีการประกอบ อาหารสดเท่านั้น		
		ข้อ 12 น้ำดื่มหรือเครื่องดื่มที่ เป็นอาหารในภาชนะบรรจุที่ปิด สนิทที่ใช้ในสถานที่จำหน่าย อาหาร ต้องมีคุณภาพและ มาตรฐานตามกฎหมายว่าด้วย อาหาร โดยต้องวางสูงจากพื้นไม่ น้อยกว่าสิบห้าเซนติเมตร และ ต้องทำความสะอาดพื้นผิว ภายนอกของภาชนะบรรจุให้ สะอาดก่อนนำมาให้บริการ ในกรณีที่เป็นน้ำดื่มที่ไม่ได้เป็น อาหารในภาชนะบรรจุที่ปิดสนิท	น้ำดื่มและเครื่องดื่มบรรจุใน ภาชนะที่ปิดสนิท		

ตารางที่ 3-1 (ต่อ) ผลการปฏิบัติตามมาตรการป้องกันและแก้ไขผลกระทบสิ่งแวดล้อมของโครงการโรงแรม ประมุกโก รีสอร์ท (Pamookko Resort) ระยะ  
ดำเนินการ

องค์ประกอบทาง สิ่งแวดล้อม และคุณค่าต่างๆ	ผลกระทบต่อสิ่งแวดล้อมที่สำคัญ	มาตรการป้องกันและแก้ไข ผลกระทบสิ่งแวดล้อม	รายละเอียดการปฏิบัติตาม มาตรการ	ปัญหา/ อุปสรรค การแก้ไข	เอกสาร อ้างอิง
4.2 อาชีวอนามัยและ ความปลอดภัย (ต่อ)		หรือเครื่องดื่มน้ำที่ปรุงจำหน่าย ต้อง บรรจุในภาชนะที่สะอาด มีการ ปกปิด และป้องกันการปนเปื้อน โดยต้องวางสูงจากพื้นไม่น้อยกว่า หกสิบเซนติเมตร ทั้งนี้ น้ำดื่มและ น้ำที่ใช้สำหรับปรุงเครื่องดื่มต้องมี คุณภาพไม่ต่ำกว่าเกณฑ์คุณภาพ น้ำบริโภคที่กรมอนามัยกำหนด			
		ข้อ 13 การทำ ประกอบ หรือ ปรุงอาหารต้องใช้น้ำที่มีคุณภาพ ไม่ต่ำกว่าเกณฑ์คุณภาพน้ำบริโภค ที่กรมอนามัยกำหนด	จัดให้มีการตรวจสอบคุณภาพ น้ำใช้ที่ผ่านระบบการปรับปรุง คุณภาพน้ำทุกเดือน		ภาคผนวก 5
		ข้อ 14 สถานที่จำหน่าย อาหารต้องมีการจัดการเกี่ยวกับ น้ำแข็ง ตามหลักเกณฑ์	จัดให้มีอุปกรณ์เก็บน้ำแข็งที่ สะอาด และมีฝาปิดอย่างมิดชิด เพื่อป้องกันการปนเปื้อน		รูปที่ 3-47
		ข้อ 15 สถานที่จำหน่าย อาหารต้องมีการจัดการเกี่ยวกับ น้ำใช้ ตามหลักเกณฑ์	จัดให้มีการตรวจสอบคุณภาพ น้ำใช้ที่ผ่านระบบการปรับปรุง คุณภาพน้ำทุกเดือน		ภาคผนวก 5

ตารางที่ 3-1 (ต่อ) ผลการปฏิบัติตามมาตรการป้องกันและแก้ไขผลกระทบสิ่งแวดล้อมของโครงการโรงแรม ประมุกโก รีสอร์ท (Pamookko Resort) ระยะ  
ดำเนินการ

องค์ประกอบทาง สิ่งแวดล้อม และคุณค่าต่างๆ	ผลกระทบต่อสิ่งแวดล้อมที่สำคัญ	มาตรการป้องกันและแก้ไข ผลกระทบสิ่งแวดล้อม	รายละเอียดการปฏิบัติตาม มาตรการ	ปัญหา/ อุปสรรค การแก้ไข	เอกสาร อ้างอิง
4.2 อาชีวอนามัยและ ความปลอดภัย (ต่อ)		ข้อ 16 สถานที่จำหน่าย อาหารต้องมีการจัดการสารเคมี สารทำความสะอาด วัตถุมีพิษ หรือวัตถุที่อาจเป็นอันตรายต่อ อาหาร โดยติดฉลากและป้ายให้ เห็นชัดเจน พร้อมทั้งมีคำเตือน และคำแนะนำเมื่อเกิดอุบัติเหตุ จากสารดังกล่าว และการจัดเก็บ ต้องแยกบริเวณเป็นส่วน ต่างหากจาก บริเวณที่ใช้ทำ ประกอบ ประง จำหน่าย และ บริโภคอาหาร ในกรณีที่มีการ เปลี่ยนถ่ายสารเคมี สารทำความ สะอาด วัตถุมีพิษ หรือวัตถุที่อาจ เป็น อันตรายต่ออาหารจาก ภาชนะบรรจุเดิม ห้ามนำภาชนะ บรรจุนั้นมาใช้บรรจุอาหาร และ ห้ามนำภาชนะบรรจุอาหารมาใช้	สารเคมีส่วนใหญ่ที่ใช้ใน ร้านอาหาร ได้แก่ น้ำยาล้าง จาน น้ำยาทำความสะอาดพื้น เป็นต้น มีการติดฉลากชัดเจน และจัดเก็บเป็นส่วน ส่วน โดย บรรจุภัณฑ์ที่หมดแล้วจะนำไป ทิ้ง ไม่มีการนำมาบรรจุอาหาร แต่อย่างใด		

ตารางที่ 3-1 (ต่อ) ผลการปฏิบัติตามมาตรการป้องกันและแก้ไขผลกระทบสิ่งแวดล้อมของโครงการโรงแรม ประมุกโก รีสอร์ท (Pamookko Resort) ระยะ  
ดำเนินการ

องค์ประกอบทาง สิ่งแวดล้อม และคุณค่าต่างๆ	ผลกระทบต่อสิ่งแวดล้อมที่สำคัญ	มาตรการป้องกันและแก้ไข ผลกระทบสิ่งแวดล้อม	รายละเอียดการปฏิบัติตาม มาตรการ	ปัญหา/ อุปสรรค การแก้ไข	เอกสาร อ้างอิง
4.2 อาชีวอนามัยและ ความปลอดภัย (ต่อ)		บรรจุสารเคมี สารทำความสะอาด อะควาดีทมิพิซ หรือวัตถุที่อาจ เป็นอันตรายต่ออาหาร			
		ข้อ 17 ห้ามใช้ก๊าซหุงต้มเป็น เชื้อเพลิงในการทำประกอบ หรือ ปรุงอาหารบนโต๊ะ หรือที่ รับประทานอาหารในสถานที่ จำหน่ายอาหาร	ไม่มีการนำก๊าซหุงต้มมา ประกอบอาหารบนโต๊ะ รับประทานอาหารแต่อย่างใด		
		ข้อ 18 ห้ามใช้เมทานอลหรือ เมทิลแอลกอฮอล์เป็นเชื้อเพลิงใน การทำ ประกอบ ปรุงหรืออุ่น อาหารในสถานที่จำหน่ายอาหาร เว้นแต่เป็นการใช้แอลกอฮอล์แข็ง สำหรับใช้เป็นเชื้อเพลิง ทั้งนี้ ผลิตภัณฑ์ดังกล่าวต้องมี มาตรฐานตามกฎหมายว่าด้วย มาตรฐานผลิตภัณฑ์อุตสาหกรรม	ไม่มีการนำเมทานอลหรือ เมทิลแอลกอฮอล์เป็น เชื้อเพลิงในประกอบอาหาร แต่อย่างใด		
		หมวด 3 สุขลักษณะของภาชนะ	มีการล้าง เช็ด ภาชนะทุกครั้ง		รูปที่ 3-48

ตารางที่ 3-1 (ต่อ) ผลการปฏิบัติตามมาตรการป้องกันและแก้ไขผลกระทบสิ่งแวดล้อมของโครงการโรงแรม ประมุกโก รีสอร์ท (Pamookko Resort) ระยะ  
ดำเนินการ

องค์ประกอบทาง สิ่งแวดล้อม และคุณค่าต่างๆ	ผลกระทบต่อสิ่งแวดล้อมที่สำคัญ	มาตรการป้องกันและแก้ไข ผลกระทบสิ่งแวดล้อม	รายละเอียดการปฏิบัติตาม มาตรการ	ปัญหา/ อุปสรรค การแก้ไข	เอกสาร อ้างอิง
4.2 อาชีวอนามัยและ ความปลอดภัย (ต่อ)		อุปกรณ์ และเครื่องใช้อื่นๆ <b>ข้อ 19</b> สถานที่จำหน่าย อาหารต้องมีการจัดการเกี่ยวกับ ภาชนะ อุปกรณ์ และเครื่องใช้ ตามหลักเกณฑ์	ก่อนนำมาใช้บรรจุอาหาร		
		<b>ข้อ 20</b> สถานที่จำหน่ายอาหาร ต้องมีการจัดการเกี่ยวกับการทำ ความสะอาดภาชนะ อุปกรณ์ และ เครื่องใช้ ตามหลักเกณฑ์	มีการล้าง เช็ด อุปกรณ์ เครื่องใช้ ทุกครั้งก่อนนำมา ประกอบอาหาร		
		<b>หมวด 4</b> สุขลักษณะส่วน บุคคลของผู้ประกอบกิจการและผู้ สัมผัสอาหาร <b>ข้อ 21</b> ผู้ประกอบกิจการและ ผู้สัมผัสอาหารต้องปฏิบัติตาม หลักเกณฑ์ด้านสุขลักษณะ	ผู้ประกอบอาหารมีการสวมใส่ ผ้ากันเปื้อนทุกครั้งทีประกอบ อาหาร		รูปที่ 3-49



ตารางที่ 3-1 (ต่อ) ผลการปฏิบัติตามมาตรการป้องกันและแก้ไขผลกระทบสิ่งแวดล้อมของโครงการโรงแรม ประมุกโก รีสอร์ท (Pamookko Resort) ระยะ  
ดำเนินการ

องค์ประกอบทาง สิ่งแวดล้อม และคุณค่าต่างๆ	ผลกระทบต่อสิ่งแวดล้อมที่สำคัญ	มาตรการป้องกันและแก้ไข ผลกระทบสิ่งแวดล้อม	รายละเอียดการปฏิบัติตาม มาตรการ	ปัญหา/ อุปสรรค การแก้ไข	เอกสาร อ้างอิง
4.3 การป้องกันอัคคีภัย และดับเพลิง	<p>โครงการได้จัดให้มีระบบป้องกันอัคคีภัย ตามข้อกำหนดของกฎกระทรวงฉบับที่ 39 (พ.ศ.2537) และกฎกระทรวงฉบับที่ 47 (พ.ศ. 2540) ออกตามความในพระราชบัญญัติ ควบคุมอาคาร พ.ศ.2522 ดังนี้</p> <p>1) ระบบแจ้งเหตุเพลิงไหม้ มีดังนี้</p> <ul style="list-style-type: none"> <li>● <u>แผงควบคุมรวม (Fire Alarm Control Panel : FCP)</u> โครงการติดตั้งไว้ในห้องไฟฟ้าบริเวณชั้น 1 ของอาคาร A</li> <li>● <u>อุปกรณ์แจ้งเหตุด้วยมือ (Manual Call Point : M)</u> ซึ่งโครงการได้ติดตั้งอุปกรณ์แจ้งเหตุด้วยมือ (Manual Call Point : MCP) ทั้งหมด 99 จุด</li> <li>● <u>อุปกรณ์แจ้งเหตุเพลิงไหม้ด้วยเสียง (Alarm Bell : B)</u> ติดตั้งทั้งหมด 99 จุด</li> <li>● <u>อุปกรณ์ตรวจจับควัน (Smoke Detector : SD)</u> โครงการได้ติดตั้งอุปกรณ์</li> </ul>	1. ดูแลและตรวจสอบระบบ ป้องกันอัคคีภัย และระบบ เตือนภัยของโครงการให้เป็นไป ตามข้อกำหนดของกฎกระทรวง ฉบับที่ 39 (พ.ศ.2537) และ ฉบับที่ 47 (พ.ศ.2540) ออก ตามความในพระราชบัญญัติ ควบคุมอาคาร พ.ศ.2522	มีการตรวจสอบเกจวัดแรงดัน สลัก ซีล คันปั๊ป สายฉีดย และ ตัวถังดับเพลิงทุกเดือน		รูปที่ 3-50
		2. จัดให้มีจุดรวมพล จำนวน 2 จุด มีพื้นที่ทั้งหมด 510 ตาราง เมตร คิดเป็นสัดส่วนของพื้นที่ จุดรวมพลต่อผู้ใช้บริการ ภายในโครงการ เท่ากับ 0.37 ตารางเมตร/คน ซึ่งมีความ เหมาะสมเนื่องจากอยู่ใกล้ ทางเข้า-ออกพื้นที่โครงการ	จัดให้มีจุดรวมพลภายใน โครงการ จำนวน 2 จุด โดย จุดที่ 1 อยู่บริเวณหน้าอาคาร G และจุดที่ 2 อยู่บริเวณหน้า อาคาร A		รูปที่ 3-4
		3. จัดให้มีการตรวจสอบระบบ ป้องกันอัคคีภัยและระบบ	มีการตรวจสอบระบบป้องกัน อัคคีภัยและระบบเตือนภัย		รูปที่ 3-51

ตารางที่ 3-1 (ต่อ) ผลการปฏิบัติตามมาตรการป้องกันและแก้ไขผลกระทบสิ่งแวดล้อมของโครงการโรงแรม ประมุกโก๋ รีสอร์ท (Pamookko Resort) ระยะดำเนินการ

องค์ประกอบทาง สิ่งแวดล้อม และคุณค่าต่างๆ	ผลกระทบต่อสิ่งแวดล้อมที่สำคัญ	มาตรการป้องกันและแก้ไข ผลกระทบต่อสิ่งแวดล้อม	รายละเอียดการปฏิบัติตาม มาตรการ	ปัญหา/ อุปสรรค การแก้ไข	เอกสาร อ้างอิง
4.3 การป้องกันอัคคีภัย และดับเพลิง (ต่อ)	ตรวจจับควัน (Smoke Detector : SD) ติดตั้งทั้งหมดจำนวน 1,331 จุด <ul style="list-style-type: none"> <li>• <u>อุปกรณ์ตรวจจับความร้อน</u> (Heat Detector : H) ติดตั้งทั้งหมดจำนวน 101 จุด</li> <li>• <u>ไฟส่องสว่างฉุกเฉิน</u> (Emergency Light) ติดตั้งทั้งหมดจำนวน 382 จุด</li> </ul>	เตือนภัยเป็นประจำทุก 6 เดือน เพื่อให้ระบบป้องกันอัคคีภัย และระบบเตือนภัยสามารถใช้งานได้อยู่เสมอ หากพบว่าการชำรุด เสียหายให้เร่งดำเนินการแก้ไขโดยทันที	เป็นประจำทุกเดือน		
	2) ระบบดับเพลิงภายในโครงการ <ul style="list-style-type: none"> <li>• <u>หัวรับน้ำดับเพลิงภายนอก</u> (Fire Department Connection : FDC) ติดตั้งบริเวณข้างทางเข้า-ออก จำนวน 1 จุด</li> </ul>	4. ติดป้ายแนะนำการใช้อุปกรณ์ป้องกันอัคคีภัยไว้ที่บริเวณที่ติดตั้งอุปกรณ์ เพื่อความสะดวกและสามารถใช้งานได้ทันที	ติดป้ายแนะนำการใช้อุปกรณ์ป้องกันอัคคีภัยไว้ที่บริเวณที่ติดตั้งอุปกรณ์		รูปที่ 3-45
	<ul style="list-style-type: none"> <li>• <u>สายฉีดน้ำดับเพลิง</u> (FIRE HOSE CABINET: FHC) โครงการจัดให้จำนวน 63 จุด</li> <li>• <u>ถังดับเพลิงชนิดผงเคมี ABC ขนาด 10 ปอนด์</u> โครงการจัดให้มีจำนวน 68 จุด</li> </ul>	5. กำหนดให้มีการฝึกซ้อมการใช้ อุปกรณ์และเครื่องมือดับเพลิง การช่วยเหลือผู้ประสบภัยอย่างน้อยปีละ 1 ครั้ง โดยผู้ที่มีความรู้และเชี่ยวชาญจากหน่วยงานบรรเทาสาธารณภัย	จัดให้มีการฝึกซ้อมการใช้ อุปกรณ์และเครื่องมือดับเพลิง การช่วยเหลือผู้ประสบภัย เมื่อวันที่ 5 กันยายน 2566 โดยเจ้าหน้าที่เทศบาลตำบลกะรน		รูปที่ 3-3
		6. จัดให้มีเจ้าหน้าที่คอยอพยพ และจัดกลุ่มคนที่อพยพมาจาก	จัดตั้งทีมเจ้าหน้าที่ช่วยเหลือ ผู้ใช้บริการในกรณีเกิดเหตุ		รูปที่ 3-3 และ

ตารางที่ 3-1 (ต่อ) ผลการปฏิบัติตามมาตรการป้องกันและแก้ไขผลกระทบสิ่งแวดล้อมของโครงการโรงแรม ประมุกโก รีสอร์ท (Pamookko Resort) ระยะ  
ดำเนินการ

องค์ประกอบทาง สิ่งแวดล้อม และคุณค่าต่างๆ	ผลกระทบต่อสิ่งแวดล้อมที่สำคัญ	มาตรการป้องกันและแก้ไข ผลกระทบต่อสิ่งแวดล้อม	รายละเอียดการปฏิบัติตาม มาตรการ	ปัญหา/ อุปสรรค การแก้ไข	เอกสาร อ้างอิง
4.3 การป้องกันอัคคีภัย และดับเพลิง (ต่อ)	<ul style="list-style-type: none"> <li>● <u>ถังดับเพลิงชนิดผงเคมี CO<sub>2</sub> ขนาด 10 ปอนด์</u> โครงการจัดให้มีจำนวน 37 จุด</li> <li>● <u>หัวกระจายน้ำดับเพลิงอัตโนมัติ (Automatic Sprinkler System)</u> โครงการจัดให้มี จำนวน 2,319 จุด</li> <li>● <u>เครื่องสูบน้ำดับเพลิง (Fire Pump)</u> เป็นปั้มน้ำที่เป็นส่วนหนึ่งของระบบ น้ำดับเพลิงแบบสปริงเกอร์ (Fire Sprinkler) และระบบ Fire Hose ที่จะทำหน้าที่ป้อนน้ำ เข้าสู่ระบบ ด้วยปริมาณและแรงดันที่ เพียงพอต่อการทำงานของระบบดับเพลิง (Fire pump system) ที่ออกแบบไว้</li> <li>● <u>ท่อน้ำดับเพลิงหรือท่อยืน (Stand Pipe System)</u> โครงการต้องการ น้ำสำหรับดับเพลิงไม่น้อยกว่า 511.02 ลูกบาศก์เมตร โดยโครงการจะใช้น้ำดับเพลิง</li> </ul>	<p>อาคารให้ไปรวมอยู่ในจุดรวม พลและกำหนดให้เจ้าหน้าที่ รักษาความปลอดภัยคอยดูแล และอำนวยความสะดวก การจราจรบริเวณทางเข้า-ออก โครงการเป็นพิเศษกรณีที่ต้อง อพยพคนออกภายนอกโครงการ</p>	<p>ฉุกเฉิน ซึ่งมรการฝึกซ้อม เมื่อ วันที่ 5 กันยายน 2566 โดย เจ้าหน้าที่เทศบาลตำบลกะรน และมีเจ้าหน้าที่รักษาความ ปลอดภัยคอยอำนวยความสะดวกบริเวณทางเข้า-ออก โครงการ</p>		รูปที่ 3-16
		<p>7. จัดให้มีผังแสดงตำแหน่งที่ตั้ง อุปกรณ์ป้องกันอัคคีภัย และ ผังแสดงเส้นทางการอพยพหนีไฟจากจุดต่างๆ ไปยังพื้นที่ จุดรวมพลเบื้องต้น โดยจะติด ไว้บริเวณโถงบันได ห้องพัก เพื่อให้ผู้ใช้บริการที่อยู่ภายใน อาคารและห้องพัก สามารถ หนีไฟไปยังจุดรวมพลได้อย่าง รวดเร็ว</p>	<p><u>ไม่ได้จัดให้มีผังแสดงตำแหน่ง ที่ตั้งอุปกรณ์ป้องกันอัคคีภัย และผังแสดงเส้นทางการ อพยพหนีไฟจากจุดต่างๆ ไปยังพื้นที่จุดรวมพลเบื้องต้น</u></p>	<p>ควรจัดทำผัง แสดงตำแหน่ง ที่ตั้งอุปกรณ์ ป้ อ ง กั น อัคคีภัย และ ผัง แ ส ด ง เส้นทางการ อพยพหนีไฟ จากจุดต่างๆ ไปยังพื้นที่ จุดรวมพล</p>	

ตารางที่ 3-1 (ต่อ) ผลการปฏิบัติตามมาตรการป้องกันและแก้ไขผลกระทบสิ่งแวดล้อมของโครงการโรงแรม ประมุกโก รีสอร์ท (Pamookko Resort) ระยะ  
ดำเนินการ

องค์ประกอบทาง สิ่งแวดล้อม และคุณค่าต่างๆ	ผลกระทบต่อสิ่งแวดล้อมที่สำคัญ	มาตรการป้องกันและแก้ไข ผลกระทบต่อสิ่งแวดล้อม	รายละเอียดการปฏิบัติตาม มาตรการ	ปัญหา/ อุปสรรค การแก้ไข	เอกสาร อ้างอิง
4.3 การป้องกันอัคคีภัย และดับเพลิง (ต่อ)	<p>จากจากบ่อเก็บน้ำดีและบ่อเก็บน้ำดิบ รวม ปริมาตร 1,406 ลูกบาศก์เมตร ซึ่งโครงการมี ปริมาณการใช้น้ำ 442.10 ลูกบาศก์เมตร/วัน (สำรอง 2 วัน เท่ากับ 884.20 ลูกบาศก์เมตร) จะเหลือน้ำสำหรับดับเพลิงอีกประมาณ 512.80 ลูกบาศก์เมตร</p> <ul style="list-style-type: none"> <li>● <u>บันไดหนีไฟ</u> ภายในโครงการประกอบด้วย 7 อาคาร ติดตั้งบริเวณโถงทางเดินทุกชั้นของอาคาร</li> <li>● <u>จุดรวมพล และความเพียงพอ ของพื้นที่จุดรวมพล</u> ภายในโครงการได้จัดให้มีพื้นที่รวมพล จำนวน 2 จุด รวมพื้นที่ทั้งหมด 510 ตารางเมตร <ul style="list-style-type: none"> <li>- จุดรวมพลที่ 1 อยู่บริเวณหน้า อาคาร G มีพื้นที่ 465 ตารางเมตร</li> <li>- จุดรวมพลที่ 2 อยู่บริเวณหน้า อาคาร A มีพื้นที่ 45</li> </ul> </li> </ul>	<p>8. ประสานงานกับหน่วยงาน บรรเทาสาธารณภัยที่เกี่ยวข้อง ให้ทราบทิศทางของรถที่เข้ามา อำนวยความสะดวกเพื่อให้จะ สามารถลำเลียงคนออก ภายนอกโครงการได้อย่าง รวดเร็ว มีประสิทธิภาพ และ ไม่กีดขวางทิศทางการจราจร</p> <p>9. ประชาสัมพันธ์ให้ผู้ใช้บริการ ทราบหมายเลขโทรศัพท์ใน กรณีเกิดเหตุฉุกเฉิน เช่น บรรเทาสาธารณภัย ตำบลกะรน และสถานี ตำรวจภูธรกะรน เป็นต้น</p>	<p>เจ้าหน้าที่ของเทศบาลตำบล กะรนได้เข้ามาตรวจสอบ เส้นทางและทิศทางของ รถดับเพลิง</p> <p><u>ไม่มีกาวติดตั้งป้าย ประชาสัมพันธ์ให้ผู้บริการ ทราบถึงหมายเลขโทรศัพท์ กรณีเกิดเหตุฉุกเฉิน</u></p>	<p>ควรติดตั้งป้าย ประชาสัมพันธ์ ของหน่วยงาน ที่เกี่ยวข้อง เพื่อ ให้ ผู้บริการ ทราบ</p>	

ตารางที่ 3-1 (ต่อ) ผลการปฏิบัติตามมาตรการป้องกันและแก้ไขผลกระทบสิ่งแวดล้อมของโครงการโรงแรม ประมุกโก รีสอร์ท (Pamookko Resort) ระยะ  
ดำเนินการ

องค์ประกอบทาง สิ่งแวดล้อม และคุณค่าต่างๆ	ผลกระทบต่อสิ่งแวดล้อมที่สำคัญ	มาตรการป้องกันและแก้ไข ผลกระทบต่อสิ่งแวดล้อม	รายละเอียดการปฏิบัติตาม มาตรการ	ปัญหา/ อุปสรรค การแก้ไข	เอกสาร อ้างอิง
4.3 การป้องกันอัคคีภัย และดับเพลิง (ต่อ)	<ul style="list-style-type: none"> <li><b>แผนการซ้อมหนีไฟ</b> โครงการได้จัดให้มีแผนซ้อมการหนีไฟอย่างน้อยปีละครั้ง เพื่อให้เจ้าหน้าที่ในโครงการมีความรู้ความเข้าใจ และมีความพร้อมในกรณีที่เกิดเพลิงไหม้ โดยร่วมกับหน่วยงานท้องถิ่นหรือส่วนราชการในพื้นที่ ทั้งนี้ โครงการจะจัดทำผังเส้นทางหนีไฟจากจุดต่างๆ ไปยังจุดรวมพล ติดไว้ในห้องพักทุกห้อง เพื่อให้ผู้ใช้บริการทราบถึงตำแหน่งบันไดหนีไฟและเส้นทางอพยพไปยังจุดรวมพลได้อย่างสะดวกและรวดเร็ว</li> </ul>				
4.4 ทศนียภาพ	ภายในโครงการประกอบด้วยอาคารจำนวน 7 อาคาร มีความสูงตั้งแต่ 14.68-21.70 เมตร มีห้องพักจำนวน 512 ห้องพัก มีพื้นที่ใช้สอยรวมทั้งหมด 45,592 ตารางเมตร และมีพื้นที่อาคารปกคลุมดินประมาณ 9,924 ตารางเมตร มีที่จอดรถยนต์ทั้งหมด 174 คัน (บริเวณพื้นที่โครงการ 124 คัน บริเวณพื้นที่เช่านอกโครงการ 50 คัน) ถนน	1. จัดให้มีพื้นที่สีเขียว 2,055.73 ตารางเมตร โดยเป็นพื้นที่สีเขียว ตามเกณฑ์ 1,395.92 ตารางเมตร โดยเป็นไม้ยืนต้น 957.07 ตารางเมตร	โครงการจัดให้มีพื้นที่สีเขียว เป็นไปตามที่ออกแบบไว้		รูป 3-1
		2. ดูแลอาคาร และพื้นที่ภายในโครงการให้มีสภาพดี และสวยงามตามแบบภูมิสถาปัตย์	ดูแลอาคาร และพื้นที่ภายในโครงการให้มีสภาพดี และสวยงาม		รูป 3-52

ตารางที่ 3-1 (ต่อ) ผลการปฏิบัติตามมาตรการป้องกันและแก้ไขผลกระทบสิ่งแวดล้อมของโครงการโรงแรม ประมุกโก รีสอร์ท (Pamookko Resort) ระยะ  
ดำเนินการ

องค์ประกอบทาง สิ่งแวดล้อม และคุณค่าต่างๆ	ผลกระทบต่อสิ่งแวดล้อมที่สำคัญ	มาตรการป้องกันและแก้ไข ผลกระทบต่อสิ่งแวดล้อม	รายละเอียดการปฏิบัติตาม มาตรการ	ปัญหา/ อุปสรรค การแก้ไข	เอกสาร อ้างอิง
4.4 ทศนิยภาพ (ต่อ)	ภายในโครงการ และพื้นที่สีเขียว ซึ่งโครงการ ได้มีการออกแบบอาคารให้มีความสวยงาม และจัดสภาพภูมิทัศน์ภายในโครงการจะให้ กลมกลืนกับสภาพแวดล้อมโดยรอบ พร้อม ทั้งจัดให้มีการปลูกต้นไม้ เพื่อให้ร่มเงาเหมาะ แก่การพักผ่อนโดยโครงการได้จัดมีพื้นที่ สีเขียวทั้งหมด 2,055.73 ตารางเมตร	ของอาคารที่ออกแบบไว้ และ ให้สอดคล้องกลมกลืนกับ สภาพแวดล้อมบริเวณ ใกล้เคียง			
4.5 ผลกระทบด้านความ เป็นส่วนบุคคล	<ul style="list-style-type: none"> <li>- มุมมองของผู้ที่อยู่ภายนอกมองมายัง โครงการ และมุมมองของผู้ใช้บริการมองไป ยังภายนอก</li> <li>- ความเป็นส่วนบุคคลของผู้ใช้บริการที่เล่น น้ำบริเวณสระว่ายน้ำในโครงการ</li> <li>- มุมมองของผู้ใช้บริการสระว่ายน้ำมองไป ยังผู้ให้บริการภายในอาคาร และมุมมองของ ผู้ให้บริการภายในอาคารมองไปยัง ผู้ให้บริการสระว่ายน้ำ</li> <li>- ผลกระทบต่อความเป็นส่วนตัวของผู้ที่ใช้ บริการสระว่ายน้ำจากมุมมองของผู้ที่อยู่</li> </ul>	1. จัดให้มีเจ้าหน้าที่คอยดูแล รักษา บำรุงต้นไม้และพื้นที่สี เขียวภายในพื้นที่โครงการให้ มีสภาพสวยงามอยู่เสมอ หากมีต้นไม้ภายในและพื้นที่ สีเขียวได้รับความเสียหาย หรือตายจะต้องจัดให้มีการ ปลูกต้นไม้ทดแทนโดยทันที	จัดให้มีเจ้าหน้าที่คอยดูแล รักษา บำรุงต้นไม้และพื้นที่สี เขียวภายในพื้นที่โครงการให้มี สภาพสวยงามอยู่เสมอ		รูป 3-1
		2. จัดให้มีม่านบริเวณประตู และผนังที่เป็นกระจกบริเวณ ห้องพักแต่ละห้อง เพื่อลด	จัดให้มีม่านบริเวณประตู และ ผนังที่เป็นกระจกบริเวณ ห้องพักแต่ละห้อง		รูป 3-53

ตารางที่ 3-1 (ต่อ) ผลการปฏิบัติตามมาตรการป้องกันและแก้ไขผลกระทบสิ่งแวดล้อมของโครงการโรงแรม ประมุกโก๋ รีสอร์ท (Pamookko Resort) ระยะ  
ดำเนินการ

องค์ประกอบทาง สิ่งแวดล้อม และคุณค่าต่างๆ	ผลกระทบต่อสิ่งแวดล้อมที่สำคัญ	มาตรการป้องกันและแก้ไข ผลกระทบต่อสิ่งแวดล้อม	รายละเอียดการปฏิบัติตาม มาตรการ	ปัญหา/ อุปสรรค การแก้ไข	เอกสาร อ้างอิง
	ภายนอกโครงการ	ผลกระทบจากสายตาของผู้ที่ มองมาจากภายนอก และ เพิ่มความเป็นส่วนตัวของ ผู้ให้บริการภายในห้องพัก			
4.6 การสาธารณสุข	<p>โครงการโรงแรม ประมุกโก๋ รีสอร์ท (Pamookkoo Resort) เป็นโครงการประเภท โรงแรม มีจำนวน 512 ห้องพัก</p> <ul style="list-style-type: none"> <li>● <b>ข้อมูลการสัมผัสของมนุษย์</b> กลุ่มคนที่อาจจะได้รับผลกระทบด้าน สุขภาพ คือ ผู้ใช้บริการในโครงการ พนักงาน ของโครงการ และประชาชนที่อาศัยอยู่ บริเวณใกล้เคียงพื้นที่โครงการ โดยกลุ่มที่มี ความเสี่ยงและความอ่อนไหวเมื่อได้สัมผัส มลพิษ ได้แก่ เด็ก ผู้สูงอายุ ผู้ป่วยหรือมีโรค ประจำตัว สตรีมีครรภ์ หรือผู้ที่ไวต่อการรับ อันตราย</li> <li>● <b>ผลกระทบทางสุขภาพจากกิจกรรม ในระยะดำเนินการโครงการ</b></li> </ul>	1. ปฏิบัติตามมาตรการป้องกัน และแก้ไขผลกระทบ ด้าน คุณภาพอากาศการจราจร การจัดการน้ำเสีย การจัดการ มูลฝอย และด้านอาชีวอนามัย และความปลอดภัยอย่าง เคร่งครัด	โครงการปฏิบัติตามมาตรการ ป้องกันและแก้ไขผลกระทบ สิ่งแวดล้อมบางมาตรการ และ ไม่ได้ปฏิบัติตามบางมาตรการ รายละเอียด ดังหน้า 3-2 ถึง หน้า 3-77		

ตารางที่ 3-1 (ต่อ) ผลการปฏิบัติตามมาตรการป้องกันและแก้ไขผลกระทบสิ่งแวดล้อมของโครงการโรงแรม ประมุกโก รีสอร์ท (Pamookko Resort) ระยะ  
ดำเนินการ

องค์ประกอบทาง สิ่งแวดล้อม และคุณค่าต่างๆ	ผลกระทบต่อสิ่งแวดล้อมที่สำคัญ	มาตรการป้องกันและแก้ไข ผลกระทบต่อสิ่งแวดล้อม	รายละเอียดการปฏิบัติตาม มาตรการ	ปัญหา/ อุปสรรค การแก้ไข	เอกสาร อ้างอิง
4.6 การสาธารณสุข (ต่อ)	<p>กิจกรรมหลักของโครงการเป็นการ พักผ่อน ซึ่งอาจก่อให้เกิดผลกระทบด้าน สุขภาพต่อพื้นที่ข้างเคียง ได้แก่ การจราจร เมื่อโครงการเปิดดำเนินการจะทำให้มี ปริมาณรถที่เพิ่มมากขึ้น อาจทำให้เกิดฝุ่น ละออง และการจราจรติดขัดเพิ่มขึ้น ทำให้ เกิดความเครียดซึ่งกิจกรรมดังกล่าว อาจมี ส่วนทำให้ผู้อยู่อาศัยที่อยู่ใกล้เคียงโครงการ เจ็บป่วยหรือมีส่วนกระตุ้นให้ผู้ป่วยบางรายที่ หายป่วยกลับมาป่วยด้านสุขภาพอีก ทั้งนี้ บริษัทที่ปรึกษาได้ประเมินผลกระทบต่อ สุขภาพ ที่เกิดจากกิจกรรมของโครงการ ในช่วงเปิดดำเนินการ ดังนี้</p> <ul style="list-style-type: none"> <li>- โรคระบบทางเดินหายใจและภูมิแพ้</li> <li>- ระบบการได้ยิน</li> <li>- โรคที่มีสัตว์เป็นพาหะนำโรค</li> <li>- โรคติดเชื้อไวรัสโคโรนา 2019</li> </ul>				





รูปที่ 3-1 พื้นที่สีเขียวและไม้ยืนต้นภายในโครงการ และเจ้าหน้าที่ดูแลรักษาพื้นที่สีเขียว



รูปที่ 3-2 ป้ายแสดงเส้นทางอพยพหนีภัยภายในห้องพัก



เข้าร่วมฝึกซ้อมอพยพหนีไฟ



เข้าร่วมฝึกซ้อมการปฐมพยาบาลเบื้องต้น

รูปที่ 3-3 เจ้าหน้าที่โครงการเข้าร่วมฝึกซ้อมอพยพหนีไฟ และการปฐมพยาบาลเบื้องต้น





จุดรวมพลที่ 1 อยู่บริเวณหน้าอาคาร G



จุดรวมพลที่ 2 อยู่บริเวณหน้าอาคาร A

รูปที่ 3-4 ตำแหน่งจุดรวมพลภายในโครงการ



รูปที่ 3-5 เก็บตัวอย่างคุณภาพน้ำทิ้งไปวิเคราะห์



รูปที่ 3-6 สุ่มตะกอนระบบบำบัดน้ำเสีย



รูปที่ 3-7 ป้ายรณรงค์ประหยัดน้ำ





รูปที่ 3-8 ทำความสะอาดบ่อเก็บน้ำใช้



รูปที่ 3-9 เก็บตัวอย่างน้ำใช้ไปวิเคราะห์



รูปที่ 3-10 ขุดลอกท่อระบายน้ำ



ถังรองรับมูลฝอยบริเวณสระว่ายน้ำ



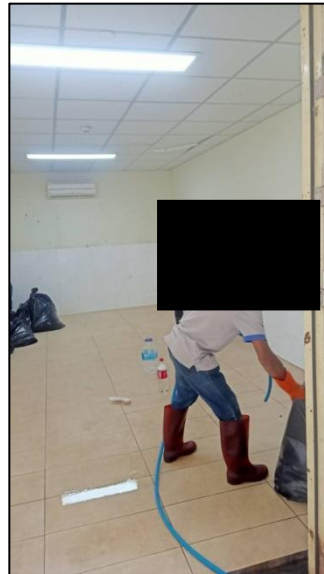
ถังรองรับมูลฝอยภายในห้องน้ำ



ถังรองรับมูลฝอยบริเวณพื้นที่ส่วนกลาง

รูปที่ 3-11 ห้องพักมูลฝอยรวม  
และถังรองรับมูลฝอยภายในโครงการ





ก๊อมน้ำสำหรับล้างทำความสะอาด

รูปที่ 3-12 ก๊อมน้ำสำหรับล้างทำความสะอาดพื้นห้องพักรวม



รูปที่ 3-13 การเก็บขนมูลฝอย



รูปที่ 3-14 บรรจุภัณฑ์ชนิดเติมสามารถนำกลับมาใช้ซ้ำได้



รูปที่ 3-15 ป้ายประชาสัมพันธ์รักษาความสะอาด และทิ้งมูลฝอยให้ลงถัง



รูปที่ 3-16 เจ้าหน้าที่รักษาความปลอดภัยภายในโครงการ



รูปที่ 3-17 ไฟส่องสว่างบริเวณทางเข้า-ออกโครงการ

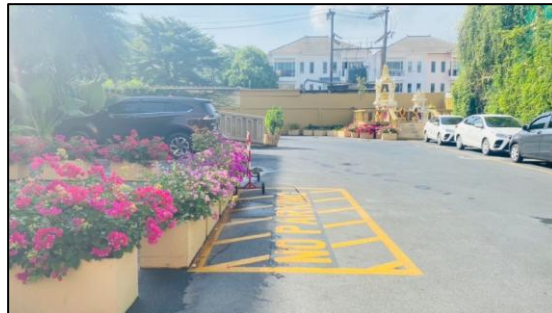




ที่จอดรถบริเวณชั้น 4 ของอาคาร A



ที่จอดรถยนต์บริเวณหน้าอาคาร A



ที่จอดรถยนต์บริเวณหน้าอาคาร B (อาคารต้อนรับ)

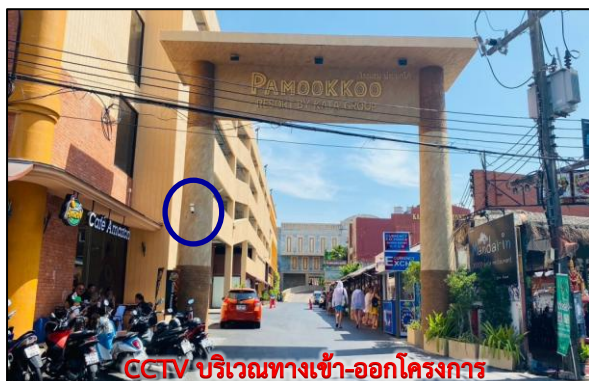
รูปที่ 3-18 ลานจอดรถ และไฟส่องสว่างบริเวณทางเข้า-ออกโครงการ



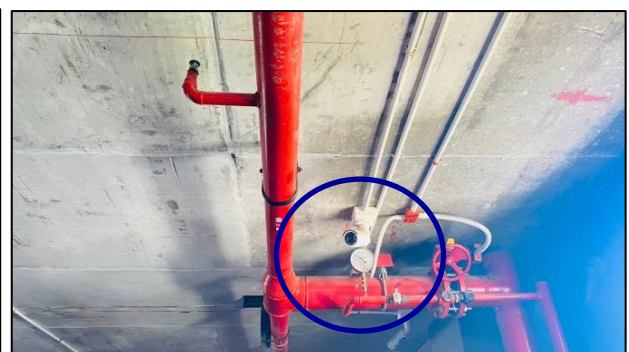
CCTV บริเวณอาคารห้องพัก



CCTV บริเวณที่จอดรถหน้าอาคารต้อนรับ



CCTV บริเวณทางเข้า-ออกโครงการ



CCTV บริเวณที่จอดรถบริเวณชั้น 4 ของอาคาร A

รูปที่ 3-19 กล้องวงจรปิด (CCTV) ภายในโครงการ

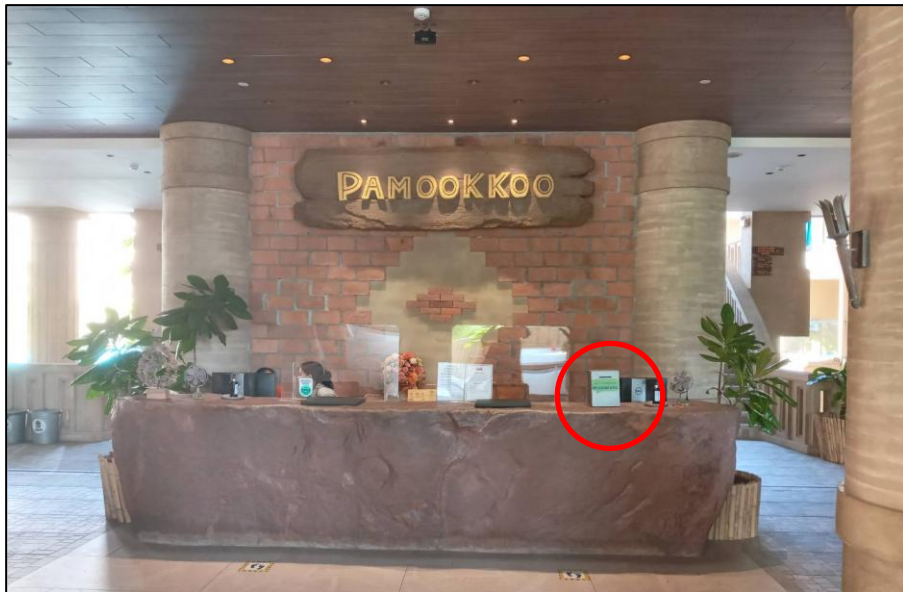


รูปที่ 3-20 หม้อแปลงไฟฟ้า และแผงกั้นที่ทำด้วยวัสดุทนไฟล้อมรอบหม้อแปลงไฟฟ้า



รูปที่ 3-21 ป้ายรณรงค์ใช้ไฟอย่างประหยัด และอนุรักษ์พลังงาน





รูปที่ 3-22 กล่องรับความคิดเห็น/กล่องรับหนังสือร้องเรียน



รูปที่ 3-23 เข้าร่วมกิจกรรมเก็บมูลฝอยบริเวณชายหาดร่วมกับชุมชน



รูปที่ 3-24 สระว่ายน้ำภายในโครงการ



รูปที่ 3-25 ไฟฟ้าส่องสว่างสระว่ายน้ำและเครื่องเล่น เวลากลางคืน

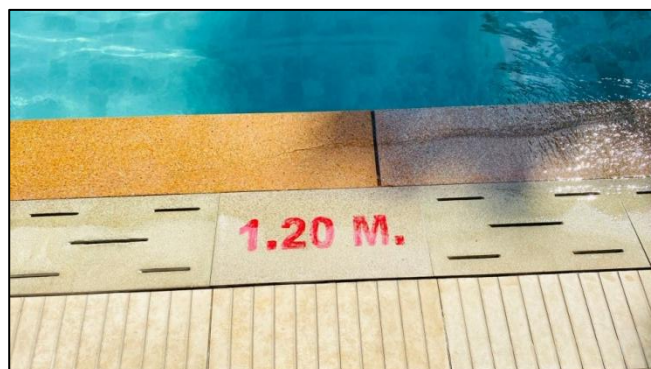




รูปที่ 3-26 เจ้าหน้าที่ประจำสระว่ายน้ำและเครื่องเล่น (Lifeguard)



รูปที่ 3-27 ห้องน้ำและห้องเปลี่ยนเสื้อผ้าสำหรับผู้ใช้บริการสระว่ายน้ำ



รูปที่ 3-28 ป้ายบอกวิธีปฏิบัติ ป้ายเตือนบริเวณสระว่ายน้ำ และป้ายบอกความลึกของสระว่ายน้ำ





รูปที่ 3-29 ตรวจสอบปริมาณคลอรีนและความเป็นกรด-ด่างของน้ำในสระว่ายน้ำ



รูปที่ 3-30 พนักงานล้างทำความสะอาดสระว่ายน้ำ



รูปที่ 3-31 ป้ายประกาศห้ามบุคคลภายนอก  
เข้าห้องเก็บสารเคมี



รูปที่ 3-32 ฉลากชื่อ ส่วนผสมของสารเคมี



รูปที่ 3-33 แสดงส่วภายในห้องเก็บสารเคมี



รูปที่ 3-34 ป้ายเตือนห้ามสูบบุหรี่บริเวณห้องเก็บ  
สารเคมีและห้องเก็บแก๊ส





ห้องน้ำผู้ชาย



ห้องน้ำผู้หญิง

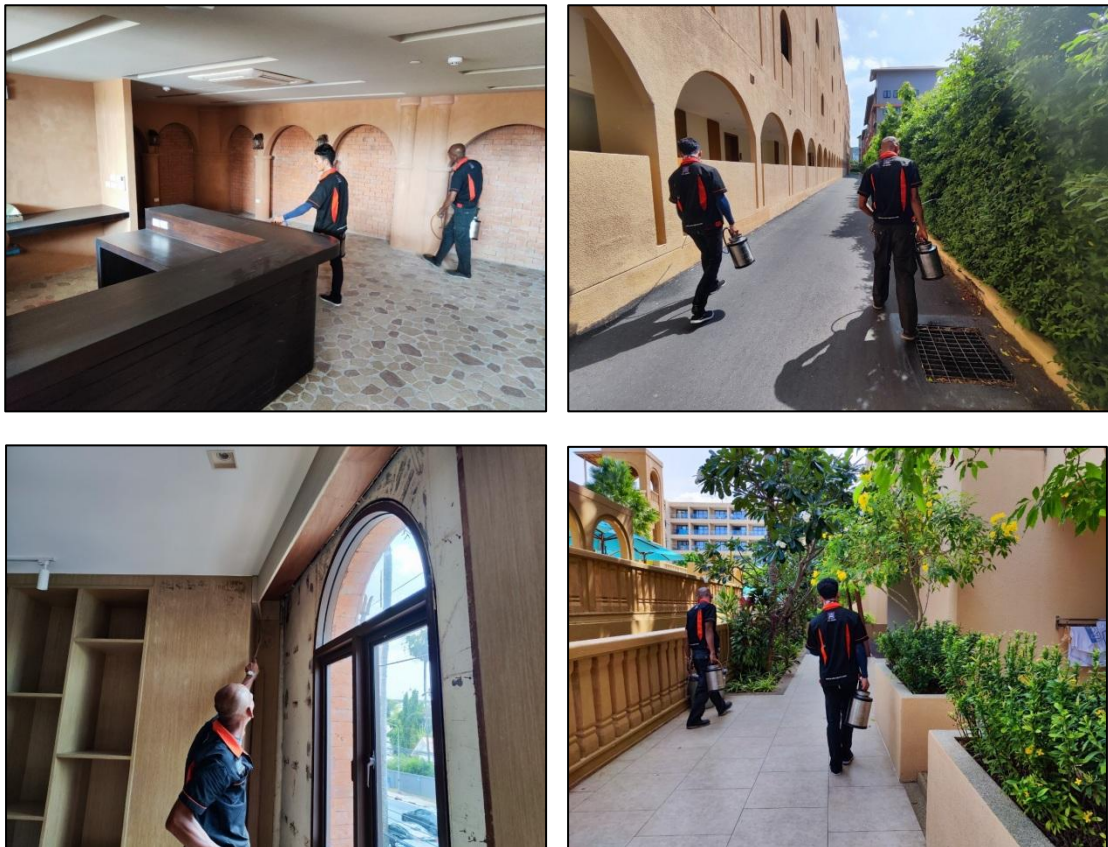
รูปที่ 3-35 ห้องน้ำผู้ชาย และห้องน้ำผู้หญิง



รูปที่ 3-36 กระดาษเช็ดชำระทำความสะอาด และถังรองรับมูลฝอย  
ภายในห้องน้ำ

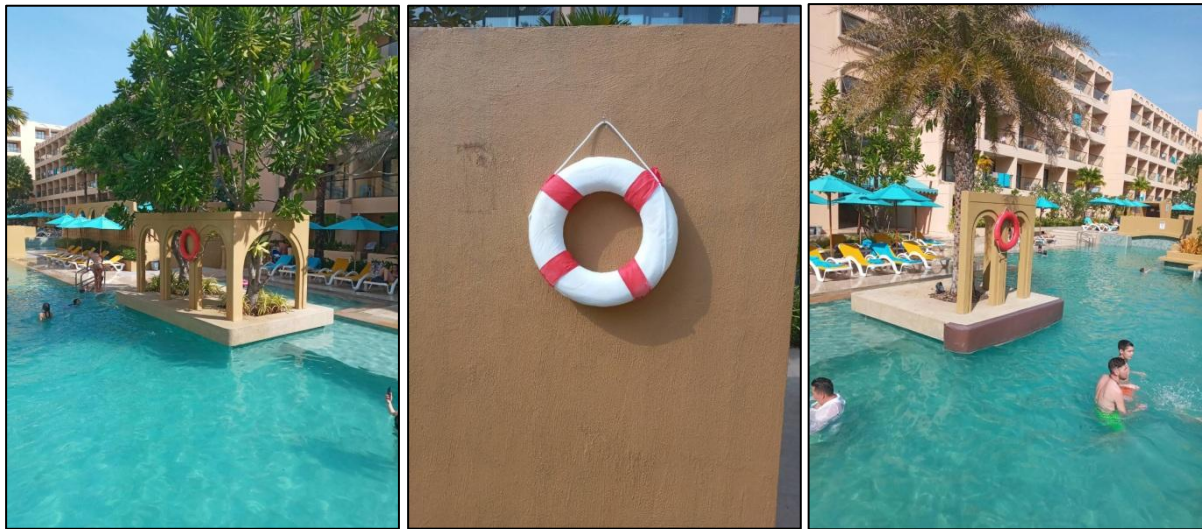


รูปที่ 3-37 ตะแกรงบริเวณท่อระบายน้ำ



รูปที่ 3-38 กำจัดแมลงภายในโครงการ





รูปที่ 3-39 อุปกรณ์ช่วยชีวิตเบื้องต้นบริเวณสระว่ายน้ำ



รูปที่ 3-40 ห้องปฐมพยาบาลพร้อมอุปกรณ์ปฐมพยาบาลเบื้องต้น



รูปที่ 3-41 โทรศัพท์เพื่อติดต่อบุคคลหรือสถานที่สำคัญๆ



ร้านอาหาร



ห้องครัว

รูปที่ 3-42 ร้านอาหารและห้องครัว





รูปที่ 3-43 ถังมูลฝอยภายในห้องครัว



รูปที่ 3-44 ถังดักไขมันภายในห้องครัว



รูปที่ 3-45 ถังดับเพลิงภายในห้องครัว และป้ายวิธีการใช้งาน



รูปที่ 3-46 ป้ายติดตั้งจุดรับอาหารสด



รูปที่ 3-47 อุปกรณ์เก็บน้ำแข็ง



รูปที่ 3-48 พนักงานเช็ดทำความสะอาดภาชนะบรรจุอาหาร

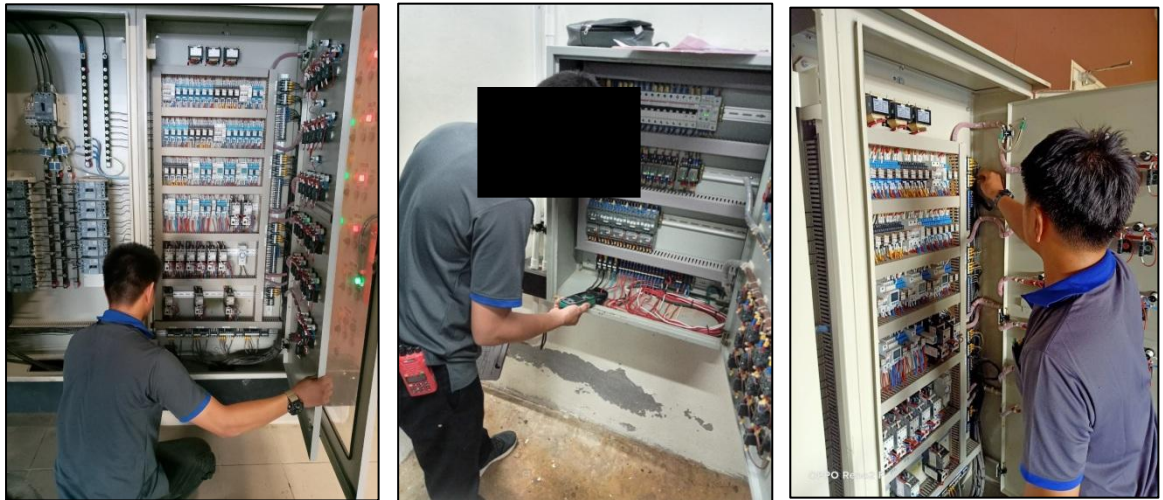


รูปที่ 3-49 ผู้ประกอบอาหารใส่ผ้ากันเปื้อนขณะประกอบอาหาร



รูปที่ 3-50 เจ้าหน้าที่ตรวจสอบถังดับเพลิง





รูปที่ 3-51 เจ้าหน้าที่ตรวจสอบเช็คระบบเซ็นเซอร์



บริเวณอาคาร B (อาคารต้อนรับ)



บริเวณร้านอาหาร



รูปที่ 3-52 สภาพพื้นที่โครงการปัจจุบัน





รูปที่ 3-53 ม่านบริเวณห้องพักของโครงการ